

# ARBEJDSKADESTATISTIK

2003



## Forord

Det er sjette år, Arbejdsskadestyrelsen udgiver en statistik baseret på oplysninger om de sager, Arbejdsskadestyrelsen har behandlet det seneste år.

Arbejdsskadestatistikken er en kommenteret statistisk opgørelse af skader, der anmeldes til Arbejdsskadestyrelsen. Hovedparten af informationerne indsamles i forbindelse med behandlingen af skadeanmeldelserne. I første afsnit beskrives udviklingen i arbejdsskader i perioden fra 1997 til 2003 i hovedtræk.

Årets tema handler om alvorlige arbejdsskader. Socialforskningsinstituttet, Arbejdstilsynet og Arbejdsskadestyrelsen søger i disse år at afdække indholdet af alvorlighedsbegrebet. Alvorlighed opgøres på forskellig vis, idet en arbejdsskade kan være alvorlig for den enkeltes fysik (for eksempel varigt mén) eller tilknytning til arbejdsmarkedet (erhvervsevnetab). Arbejdsskadestatistikens tema fokuserer på de arbejdsmarkedsmæssige konsekvenser af arbejdsskader og anvender erhvervsevnetab som målestok for alvorlighed. Analysen tager udgangspunkt i arbejdsskadesager med store erhvervsevnetab og peger på, hvilke sagstyper, der bør prioriteres i en forebyggende indsats.

Endelig indeholder Arbejdsskadestatistik 2003 selve arbejdsskadestatistikken, der indledes med en gennemgang af centrale arbejdsskadebegreber. Dette er optakten til den egentlige arbejdsskadestatistik, der belyser de forskellige skadetyper (ulykker, erhvervssygdomme med videre) i tal og kommentarer.

Det skal nævnes, at reformen af arbejdsskadesikringsloven trådte i kraft for ulykker indtruffet fra 1. januar 2004, mens et lempet erhvervssygdomsbegreb først indføres fra 1. januar 2005. Indeværende statistik indeholder derfor ikke ændringer, der afspejler arbejdsskadereformen.

Ud over arbejdsskadestatistikken udgives også en fællesstatistik med Arbejdstilsynet. I den belyses anmeldte sager ud fra de samlede oplysninger, der er til rådighed i de to styrelser. I fællesstatistikken udnyttes, at Arbejdsskadestyrelsen kan belyse konsekvenser af skaden, mens Arbejdstilsynet kan belyse årsagerne til skaden. Derudover udarbejder Arbejdsskadestyrelsen den årlige statistik over diagnoser på erhvervssygdomme. Disse rapporter er alle tilgængelige på Arbejdsskadestyrelsens hjemmeside [www.ask.dk](http://www.ask.dk).

København, den 14. juni 2004.

Anne Lind Madsen  
Direktør

## **INDHOLDSFORTEGNELSE**

<b>1. UDVIKLINGEN I HOVEDTRÆK 1997-2003 .....</b>	<b>1</b>
<b>2. ALVORLIGHED - TEMA I ARBEJDSSKADESTATISTIKKEN 2003 .....</b>	<b>4</b>
2.1 ERHVERVSEVNETAB SOM MÅLESTOK FOR ALVORLIGHED .....	4
2.2 ERHVERVSSYGDOMME .....	5
2.3 ARBEJDSULYKKER .....	8
2.4 SAMMENFATNING .....	12
<b>3. STATISTIK OM ARBEJDSSKADER 1997 - 2003 .....</b>	<b>13</b>
3.1 LÆSEVEJLEDNING .....	13
3.1.1 Hvilke sager er omfattet af statistikken ? .....	13
3.1.2 Centrale begreber.....	13
3.1.3 Hvor kan jeg læse mere? .....	14
3.1.4 Hvordan læses tabellerne? .....	14
3.2 ALDER .....	16
3.3 KØN .....	18
3.4 GEOGRAFI .....	19
3.5 AFGØRELSER .....	21
3.6 ERSTATNINGER .....	24
3.7 ARBEJDSULYKKER .....	25
3.7.1 Anmeldte ulykker .....	25
3.7.2 Anerkendelse og afvisning.....	26
3.7.3 Erstatninger.....	29
3.8 ERHVERVSSYGDOMME.....	30
3.8.1. Anmeldte erhvervssygdomme .....	30
3.8.2 Anerkendelse og afvisning.....	30
3.8.3 Erstatning .....	33
3.9 PLUDELIGE LØFTESKADER.....	34
3.10 BRILLESKADER .....	35

## **OVERSIGT OVER TABELLER I STATISTIK OM ARBEJDSKADESAGER 1997-2003**

### **Læsevejledning**

Tabel 3.1.4: Anmeldte arbejdsskadesager .....	14
Tabel 3.1.4.1: Revisioner i arbejdsskadesager .....	15
Tabel 3.1.4.2: Genoptagelser i arbejdsskadesager .....	15
Tabel 3.1.4.3: Andre sager.....	15
Tabel 3.1.4.4: Antal rentemodtagere i B-sager .....	15

### **Alder**

Tabel 3.2: Aldersmæssig fordeling af anmeldte og anerkendte arbejdsskadesager i 2002 .....	16
Tabel 3.2.1: Anmeldte arbejdsulykker og brilleskader opgjort efter tilskadekomnes alder på skadestidspunktet .....	17
Tabel 3.2.2: Anerkendte arbejdsulykker og brilleskader opgjort efter tilskadekomnes alder på skadestidspunktet .....	17
Tabel 3.2.3: Anmeldte erhvervssygdomme og pludselige løfteskader opgjort efter tilskadekomnes alder .....	17
Tabel 3.2.4: Anerkendte erhvervssygdomme og pludselige løfteskader opgjort efter tilskadekomnes alder.....	18

### **Køn**

Tabel 3.3: Anmeldte arbejdsulykker og brilleskader opgjort efter tilskadekomnes køn.....	18
Tabel 3.3.1: Anerkendte arbejdsulykker og brilleskader opgjort efter tilskadekomnes køn .....	18
Tabel 3.3.2: Anmeldte erhvervssygdomme og pludselige løfteskader opgjort efter tilskadekomnes køn .....	18
Tabel 3.3.3: Anerkendte erhvervssygdomme og pludselige løfteskader opgjort efter tilskadekomnes køn.....	18

### **Geografi**

Tabel 3.4: Anmeldte arbejdsulykker og brilleskader opgjort efter tilskadekomnes nuværende bopælsamt .....	19
Tabel 3.4.1: Anerkendte arbejdsulykker og brilleskader opgjort efter tilskadekomnes nuværende bopælsamt.....	19
Tabel 3.4.2: Anmeldte erhvervssygdomme og pludselige løfteskader opgjort efter tilskadekomnes bopælsamt .....	20
Tabel 3.4.3: Anerkendte erhvervssygdomme og pludselige løfteskader opgjort efter tilskadekomnes bopælsamt .....	20

### **Afgørelser**

Tabel 3.5: Afgørelser om positivt mén truffet i arbejdsskadesager opgjort efter sagsklasse .....	21
Tabel 3.5.1: Afgørelser om positivt mén truffet i nye arbejdsskadesager opgjort efter sagsklasse .....	21
Tabel 3.5.2: Afgørelser om positivt mén truffet i arbejdsskadesager opgjort efter méngrad .....	22
Tabel 3.5.3: Afgørelser om positivt erhvervsevnetab truffet i arbejdsskadesager opgjort efter sagsklasse .....	23
Tabel 3.5.4: Afgørelser om positivt erhvervsevnetab truffet i nye arbejdsskadesager opgjort efter sagsklasse.....	23
Tabel 3.5.5: Afgørelser om positivt erhvervsevnetab truffet i arbejdsskadesager.....	24

### **Erstatninger**

Tabel 3.6: Méngodtgørelser i mio. kr. (2003-niveau) opgjort efter sagsklasse.....	24
Tabel 3.6.1: Erhvervsevnetabserstatninger i mio. kr. (2003-niveau) opgjort efter sagsklasse.....	24

### **Arbejdsulykker**

Tabel 3.7.1: Anmeldte arbejdsulykker opgjort efter sagstype .....	25
Tabel 3.7.1.1: Anmeldte arbejdsulykker opgjort efter skadens placering på legemet .....	25
Tabel 3.7.1.2: Anmeldte arbejdsulykker opgjort efter skadetype .....	25
Tabel 3.7.1.3: Anmeldte arbejdsulykker opgjort efter årsag.....	26
Tabel 3.7.2: Anerkendte og afviste arbejdsulykker .....	26
Tabel 3.7.2.1: Anerkendte arbejdsulykker opgjort efter skadens placering på legemet.....	26
Tabel 3.7.2.2: Anerkendte arbejdsulykker opgjort efter skadetype .....	27
Tabel 3.7.2.3: Anerkendte arbejdsulykker opgjort efter branche.....	27
Tabel 3.7.2.4: Afviste arbejdsulykker opgjort efter skadens placering på legemet .....	28
Tabel 3.7.2.5: Afviste arbejdsulykker opgjort efter skadetype .....	28
Tabel 3.7.2.6: Afviste arbejdsulykker opgjort efter branche .....	28
Tabel 3.7.2.7: Ulykkesager, der blev afvist, fordi tilskadekomne ikke reagerede på vores henvendelse .....	29
Tabel 3.7.3: Andel af anerkendte arbejdsulykker, hvori der er tilkendt erstatning ... <b>Fejl! Bogmærke er ikke defineret.</b>	
Tabel 3.7.3.1: Arbejdsulykker tilkendt erstatning opgjort efter skadens placering på legemet .....	29
Tabel 3.7.3.2: Arbejdsulykker tilkendt erstatning opgjort efter skadetype .....	29

### **Erhvervssygdomme**

Tabel 3.8.1: Anmeldte erhvervssygdomme opgjort efter anmeldediagnose .....	30
Tabel 3.8.2: Anerkendte og afviste erhvervssygdomme .....	30
Tabel 3.8.2.1: Anerkendte erhvervssygdomme med og uden forudgående forelæggelse for Erhvervssygdomsudvalget	30

## **OVERSIGT OVER TABELLER I STATISTIK OM ARBEJDSKADESAGER 1997-2003**

Tabel 3.8.2.2: Anerkendte erhvervssygdomme opgjort efter slutdiagnose.....	31
Tabel 3.8.2.3: Kendelser og anerkendelsesprocent i erhvervssygdomssager i 2003 opgjort efter slutdiagnose.....	31
Tabel 3.8.2.4: Anerkendte erhvervssygdomme opgjort efter hovedbranche.....	32
Tabel 3.8.2.5: Afviste erhvervssygdomme opgjort efter slutdiagnose.....	32
Tabel 3.8.2.6: Andel erhvervssygdomssager, der blev afvist, pga. tilskadekomne ikke reagerede på vores henvendelse	32
Tabel 3.8.2.7: Afviste erhvervssygdomssager opgjort efter hovedbranche .....	33
Tabel 3.8.3: Erhvervssygdomme tilkendt erstatning opgjort efter slutdiagnose.....	33

### **Pludselige løfteskader**

Tabel 3.9: Anmeldte pludselige løfteskader opgjort efter anmeldediagnose .....	34
Tabel 3.9.1: Anerkendte og afviste pludselige løfteskader .....	34
Tabel 3.9.2: Afviste pludselige løfteskader opgjort efter anmeldediagnose .....	34

### **Brilleskader**

Tabel 3.10: Anmeldte brilleskader.....	35
Tabel 3.10.1: Anerkendte og afviste brilleskader .....	35

## 1. UDVIKLINGEN I HOVEDTRÆK 1997-2003

Gennem de seneste 6 år er antallet af arbejdsskader anmeldt til Arbejdsskadestyrelsen faldet med 17 procent.

**Tabel 1.1: Anmeldte arbejdsskadesager, 1997-2003**

Sagsklasse/År for anmeldelse	1997	1998	1999	2000	2001	2002	2003
Arbejdsulykker	23.126	20.124	19.840	19.948	20.432	20.156	19.681
Erhvervssygdomme	15.612	14.199	13.207	13.676	13.503	12.551	12.401
Pludselige løfteskader	1.300	1.552	1.729	1.724	1.729	1.859	1.767
Brilleskader	810	424	384	247	181	146	106
I alt	40.848	36.299	35.160	35.595	35.845	34.712	33.955

Som det fremgår af tabel 1.1, er antallet af arbejdsulykker faldet fra lige over 23.000 anmeldelser i 1997 til knap 20.000 anmeldelser i 2003. Faldet sker specielt mellem 1997 og 1998. Siden 1998 har antallet af anmeldte arbejdsulykker ligget lige omkring 20.000.

Antallet af arbejdsulykker, der kommer til behandling i Arbejdsskadestyrelsen, afhænger blandt andet af, hvor mange anmeldelser forsikringsselskaberne (og visse selvforsikrende offentlige myndigheder) selv behandler. De sager, der kan behandles af forsikringsselskaberne, kaldes for bagatelsager, det vil sige mindre skader, der altid anerkendes, men som ikke indebærer erstatningsudgifter. Forsikringsselskaberne fik incitament til at foretage selvstændig sagsbehandling, da selskaberne blev pålagt at betale et gebyr til Arbejdsskadestyrelsen for hver behandlet sag i 1993. Visse selvforsikrende offentlige myndigheder fik samme mulighed for selvstændig sagsbehandling i 1997. Der er imidlertid ingen grund til at formode, at skellet mellem bagatelsager og sager, der behandles i Arbejdsskadestyrelsen, har haft nogen nævneværdig betydning for udviklingen i det faktiske antal af arbejdsulykker i den betragtede periode - det har sandsynligvis kun haft betydning for antallet af anmeldte sager til Arbejdsskadestyrelsen.

Antallet af anmeldte erhvervssygdomme er siden 1997 faldet med samme styrke som ulykkerne - nemlig fra 15.612 anmeldelser i 1997 til 12.401 i 2003. For erhvervssygdommenes vedkommende har faldet været ret jævnt over hele perioden. Antallet af anmeldte pludselige løfteskader stiger jævnt fra år til år i hele perioden – bortset fra et fald i 2003. Pludselige løfteskader blev indført som ny skadetype, og må antages at modsvare lidt af faldet i antallet af erhvervssygdomme og ulykker. Det bemærkes, at begrebet pludselige løfteskader fra 1. januar 2004 er udgået af loven, idet det erstattes af et nyt og bredere ulykkesbegreb.

Tabel 1.2 viser fordelingen af anmeldelser. Som det fremgår, er der ikke de store udsving i fordelingen. Over perioden bliver der anmeldt flere pludselige løfteskader og færre brilleskader, mens fordelingen mellem anmeldte ulykker og erhvervssygdomme ligger nogenlunde konstant.

**Tabel 1.2: Fordelingen af anmeldte arbejdsskadesager, 1997-2003, procent**

Sagsklasse/År for anmeldelse	1997	1998	1999	2000	2001	2002	2003
Arbejdsulykker	57	55	56	56	57	58	58
Erhvervssygdomme	38	39	38	38	38	36	37
Pludselige løfteskader	3	4	5	5	5	5	5
Brilleskader	2	1	1	1	1	0	0
I alt	100	100	100	100	100	100	100

Sammenholdes mønsteret i anmeldelserne med faldet i anmeldelser af skader, kan det tyde på, at der er et reelt fald i antallet af arbejdsskader på det danske arbejdsmarked - eller i hvert fald et fald i de mere alvorlige skader, som medfører tab af erhvervsevne og varigt mén.

Anerkendelsesprocenterne forandres heller ikke voldsomt i perioden fra 1997 til 2002, men i 2003 er der sket et skift, med færre anerkendte ulykker og væsentligt flere anerkendte erhvervssygdomme. For arbejdsulykker anerkendes cirka 70 procent frem til 2002, hvilket falder til 67 procent i 2003. For erhvervssygdommene gælder det, at anerkendelsesprocenten stiger fra 18 til 22 procent fra 2002 til 2003. For de pludselige løfteskader er anerkendelsesprocenten også stagnerende og har fundet sit leje på cirka 4 procent fra 1999 og frem. Arbejdsskadestyrelsen har ikke umiddelbart nogen forklaring på den markante stigning i anerkendelsesprocenten for erhvervssygdomme. Stigningen kan hænge sammen med det konstaterede fald i antal anmeldte erhvervssygdomme, som er konstateret de seneste år. Nogle af styrelsens interessenter har på de årlige dialogmøder givet udtryk for, at man ikke fremmer anmeldelse af erhvervssygdomme, som erfaringsmæssigt næppe vil føre til anerkendelse.

**Tabel 1.3: Anerkendelsesprocenter i arbejdsskadesager, 1997-2003**

Sagsklasse/År for anerkendelse/afvisning	1997	1998	1999	2000	2001	2002	2003
Arbejdsulykker	71,3	70,4	72,3	71,8	72,1	69,3	66,8
Erhvervssygdomme	13,6	15,3	17,8	21,2	19,4	18,0	22,0
Brilleskader	93,0	91,3	85,2	84,6	80,0	79,4	71,3
Pludselige løfteskader	0,2	1,2	3,8	4,1	3,9	3,8	4,2
I alt	49,2	47,2	49,2	48,0	49,5	46,9	46,0

Såvel anerkendelsesprocenterne som anmeldemønsteret mellem forskellige typer af arbejdsskader ændres således stort set ikke over de seneste 6 år. Mønsteret i anmeldelser af erhvervssygdomme giver dog enkelte udsving.

**Tabel 1.4: Anmeldte erhvervssygdomme fordelt på anmeldediagnose, procent<sup>1</sup>**

Anmeldediagnose/År for oprettelse	1997	1998	1999	2000	2001	2002	2003
Hudsygdomme	9,6	10,0	9,7	9,5	10,3	10,4	9,9
Høresygdomme	18,0	17,1	16,5	15,6	14,3	14,3	12,7
Lungesygdomme	3,6	3,3	3,6	3,1	3,1	2,2	2,2
Skulder- og nakkesygdomme	12,3	12,0	12,3	12,5	12,3	13,1	13,4
Armsygdomme	19,4	20,2	19,0	18,8	18,6	17,4	16,9
Rygsygdomme	11,5	10,1	10,6	10,5	11,2	11,8	10,5
Andre sygdomme i bevægeapparatet	5,1	6,5	6,2	6,4	6,2	5,8	5,9
Psykelige sygdomme/gener	2,9	2,5	3,7	5,0	7,8	9,3	11,3
Kræftsygdomme	1,6	1,6	1,5	1,7	1,3	1,5	1,6
Andet	16,2	16,5	17,1	17,0	15,0	14,2	15,4
I alt	100,0	100,0	100,0	100,0	100,0	100,0	100,0

Antallet af anmeldte erhvervssygdomme falder som nævnt i perioden. Enkelte typer af sygdomme afviger dog fra det overordnede mønster om et fald. Selvom trenden er færre erhvervssygdomme, er der således enkelte typer af skader, der er steget i perioden. Især andelen af ”psykelige sygdomme/gener” er steget i de seneste år.

<sup>1</sup> For en mere detaljeret opgørelse af diagnoserne på erhvervssygdomsområdet henvises til ”Erhvervssygdomme fordelt på diagnoser” på [www.ask.dk](http://www.ask.dk)

Sammenholdt med den generelle udvikling er der således tegn på, at mere traditionelle arbejdsskader - især høre- og lungesygdomme - er i tilbagegang, mens nyere skader som for eksempel de psykisk betingede sygdomme stiger. Udviklingen afspejler, at kravene på arbejdspladserne er ændret, hvilket giver nye typer af helbredsproblemer, som i stigende grad anmeldes til Arbejdsskadestyrelsen. Udviklingen afspejler også, at der i de senere år er kommet stigende fokus på det psykiske arbejdsmiljø.

Tabel 1.5 over udbetalingerne af erstatninger i forbindelse med arbejdsskader viser, at de samlede erstatningssummer på området i store træk er ens år efter år – dog igen med en stigning i 2003.

**Tabel 1.5: Erstatningsudgifter i millioner kr. (2003-niveau) opgjort efter sagsklasse**

Sagsklasse/År for tilkendelse	1997	1998	1999	2000	2001	2002	2003
Arbejdsulykker	1.308,0	1.324,0	1.585,5	1.556,5	1.741,6	1.645,7	2.202,9
Erhvervssygdomme	433,4	388,8	461,2	510,2	618,8	494,1	617,8
Pludselige løfteskader	0,1	0,3	13,6	10,5	20,5	30,4	46,4
I alt	1.741,5	1.713,1	2.060,3	2.077,2	2.380,9	2.170,2	2.867,1

Praksis omkring fastsættelse af erhvervsevnetab har i perioden ændret sig som følge af højesteretsdomme. Stigningen i udbetalingerne fra 1998 og frem skyldes blandt andet UfR 1998.1627H fra 3. september 1998, hvor der ændres på praksis i forhold til at tage højde for forudbestående skade. Stigningen i erstatningsudgifterne i 2003 kan primært skyldes, at der blev truffet væsentligt flere afgørelser om positivt erhvervsevnetab, jf. tabel 3.5.3 og 3.5.4 i tabelafsnittet. Desuden kan en dom om hensyntagen til personer i revalidering også have haft en betydning for gældende praksis (UfR 2002.730H fra 10. januar 2002).



## 2. ALVORLIGHED - TEMA I ARBEJDSKADESTATISTIKKEN 2003

Arbejdsskader kan antage forskellige grader af alvorlighed. Arbejdsskadestyrelsen anvender to parametre til at måle alvorlighed: varigt mén og erhvervsevnetab<sup>2</sup>. Varigt mén angiver den ulempe, skaden har forvoldt den tilskadekomnes personlige livsførelse, og fastsættes på grundlag af skadens medicinske karakter. Erhvervsevnetabet angiver nedsættelsen af tilskadekomnes evne til at skaffe sig indtægt ved arbejde, og er således en indikator på den enkeltes grad af selvforsørgelse.

I dette tema tages der udgangspunkt i et samfundsrelateret alvorlighedsbegreb med fokus på de arbejdsmarkedsmæssige konsekvenser af arbejdsskader. Formålet er at belyse de arbejdsskader, som medfører lange fraværperioder og permanent tilbagetrækning fra arbejdsmarkedet. Derfor vil kun erhvervsevnetabet blive anvendt som målestok for alvorlighed.

Temaet omhandler arbejdsskader anmeldt til Arbejdsskadestyrelsen i perioden 1998-2000. Frem til 2003 benytter Arbejdsskadestyrelsen som nævnt 4 forskellige sagsklasser; ulykker, erhvervssygdomme, pludselige løfteskader og brilleskader. Indeværende analyse dækker alene ulykker og erhvervssygdomme. Analysen omhandler sager, hvori der er truffet endelige afgørelser, således, at det er det endelige erhvervsevnetab, der fremgår af sagen. Analysen er forsøgt gennemført således, at de skader, der giver de største velfærdsmæssige konsekvenser, afdækkes.

Årets tema er et led i en undersøgelsesrække<sup>3</sup>, som søger at afdække forskellige betydninger af et alvorlighedsbegreb. Formålet er på længere sigt at kunne identificere de arbejdsskadetyper, der bør prioriteres i en forebyggende indsats mod alvorlige arbejdsskader. Dette fokus er valgt som et bidrag til et politisk krav om reduktion af de alvorlige arbejdsskader.

### 2.1 Erhvervsevnetab som målestok for alvorlighed

Ved vurdering af erhvervsevnetabet tages der hensyn til den tilskadekomnes mulighed for at skaffe sig indtægt ved arbejde, som med rimelighed kan forlanges af den pågældende efter dennes evner, uddannelse, alder og mulighed for erhvervsmæssig omskoling og optræning. Et erhvervsevnetab bliver opgjort i procent. I det omfang, en arbejdsskade har medført et varigt tab af erhvervsevne på mindst 15 procent, vil den tilskadekomne blive tilkendt erstatning. Varigt mén bliver ligeledes udmålt i procent. Méngraden fastsættes på grundlag af skadens medicinske art og omfang. For at den tilskadekomne kan få godtgørelse for varigt mén, skal det varige mén udgøre 5 procent eller derover.

Tabel 2.1 er hentet fra en endnu ikke offentliggjort rapport fra Socialforskningsinstituttet, der omhandler de velfærds- og arbejdsmarkedsmæssige konsekvenser af arbejdsskader. Tabellen illustrerer graden af selvforsørgelse for den enkelte tilskadekomne, der får tilkendt varigt mén eller erhvervsevnetab. Selvforsørgelsesgraden er målt 4 år efter anmeldelsen af skaden.

**Tabel 2.1: Selvforsørgelsesprocent 4 år efter anmeldelsen**

Sagsklasse/Ydelsestype	Erhvervsevnetab		Varigt mén	
	15-25 pct.	26-100 pct.	5-10 pct.	11-120 pct.
Arbejdsulykke	33	14	77	72
Erhvervssygdom	32	14	57	52

Tabel 2.1 viser, at tilskadekomne med erhvervsevnetab har en væsentligt lavere selvforsørgelsesgrad end tilskadekomne, som kun får tilkendt varigt mén. Selvom erhvervsevnetabet ikke er højere end 25 procent, er selvforsørgelsesgraden helt nede omkring 33

<sup>2</sup> Bekendtgørelse af lov om sikring mod følger af arbejdsskader, lovbekendtgørelse nr. 943 af 16. oktober 2000

<sup>3</sup> Socialforskningsinstituttet (endnu ikke offentliggjort): "De velfærds- og arbejdsmarkedsmæssige konsekvenser af arbejdsskader", Arbejdsskadestyrelsen & Arbejdstilsynet (2002): "Fællesstatistik 2002".

procent. For méngrader gælder, at der er en relativt høj selvforsørgelsesgrad, også selvom méngraden er højere end 10 procent. Dette kan skyldes, at mange tilskadekomne med positive erhvervsevnetab trækker sig permanent tilbage på førtidspension. Det er med baggrund i disse observationer, at følgende analyse alene tager udgangspunkt i tilkendt erhvervsevnetab.

Indeværende analyse tager som nævnt alene udgangspunkt i sager, hvori der er tilkendt et endeligt erhvervsevnetab. Det betyder konkret, at der ikke er sat revision i sagen, og der derfor ikke umiddelbart er udsigt til, at erhvervsevnetabet ændrer sig. Dette skulle give den mest korrekte gengivelse af, hvilke områder, der har de højeste grader af alvorlighed.

Antallet af endeligt afgjorte sager om positivt erhvervsevnetab er opstillet i tabel 2.2., som illustrerer den sagsmængde, der er benyttet i den følgende analyse.

**Tabel 2.2: Endelige afgørelser med positivt erhvervsevnetab**

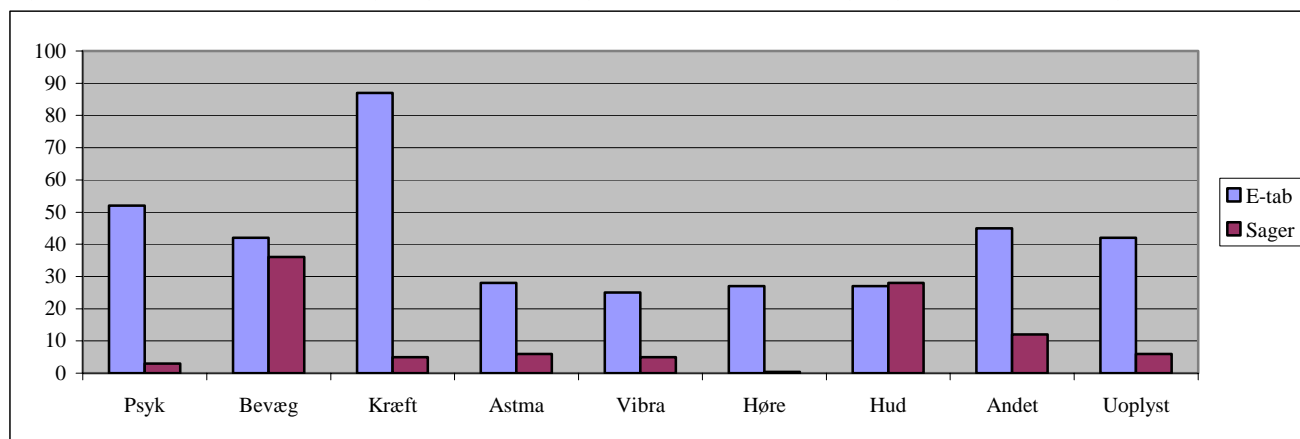
Sagsklasse/Aafgørelser	Endelige afgørelser med positivt erhvervsevnetab
Arbejdsulykker	3.904
Erhvervssygdomme	1.382

## 2.2 Erhvervssygdomme

Erhvervssygdomme inddeles her i overordnede kategorier, idet der forekommer mange diagnoser inden for hver kategori af sygdomme<sup>4</sup>. Således dækker for eksempel kategorien ”kræft” over mange forskellige typer af kræft og ”sygdomme i bevægeapparatet” over sygdomme i for eksempel ryg, arme, ben og så videre. Der er i analysen taget udgangspunkt i de 1.382 sager, som fremgår af tabel 2.2.

Som det fremgår af figur 2.1 nedenfor, er de højeste gennemsnitlige erhvervsevnetabsprocenter i sager om erhvervssygdomme at finde blandt sager med slutdiagnosen ”kræftsygdomme”, men antallet af denne type arbejdsskade er beskedent. Hvis en person først har fået tilkendt erhvervsevnetab for en kræftsygdom, er vedkommende ofte meget syg og får derfor også det høje erhvervsevnetab. ”Sygdomme i bevægeapparatet” udgør den højeste sagsandel af den samlede mængde sager med positivt erhvervsevnetab. Denne type sag har en moderat gennemsnitlig erhvervsevnetabsprocent. Der er også relativt mange sager om ”hudsygdomme”, som dog igen har en relativt lav erhvervsevnetabsprocent.

<sup>4</sup> ”Erhvervssygdomme fordelt på diagnose 1999-2003” findes på [www.ask.dk](http://www.ask.dk)

**Figur 2.1: Procentvis fordeling af gennemsnitligt erhvervsevnetab og sagsantal på slutdiagnose**

Note: **Psyk**: psykiske sygdomme, **Bevæg**: sygdomme i bevægeapparatet, **Kræft**: kræftsygdomme, **Astma**: astma, rhinitis, allergi med videre, **Vibra**: vibrationssygdomme, **Høre**: høresygdomme, **Hud**: hudsygdomme.

Søjlerne i figur 2.1 er som nævnt fordelt på kategorier, der rummer flere forskellige diagnoser. Tabel 2.3 viser de hyppigst forekommende diagnoser, under de kategorier af slutdiagnoser, der får de højeste gennemsnitlige erhvervsevnetab og samtidig har en relativt stor andel af det samlede antal erhvervssygdomme, hvori der er tilkendt positivt erhvervsevnetab.

**Tabel 2.3: Sager og erhvervsevnetab på udvalgte slutdiagnoser**

Slutdiagnose/erhvervsevnetabsprocent	15-24	25-49	50-64	65-84	85-100	I alt	Gennemsnitligt erhvervsevnetab
	Antal arbejdsskadesager						Procent
<b>Bevægeapparatet</b>	<b>77</b>	<b>200</b>	<b>69</b>	<b>144</b>	<b>5</b>	<b>495</b>	<b>42</b>
Rygsmærter	36	87	44	76	4	247	44
Ryghvirvelsygdomme	5	24	5	26	-	60	47
<b>Kræft</b>	<b>1</b>	<b>2</b>	<b>10</b>	<b>3</b>	<b>47</b>	<b>63</b>	<b>87</b>
Lunge/bronchiekræft	1	1	9	-	5	16	62
Lungehindekræft	-	1	1	1	39	42	96
<b>Hudsygdomme</b>	<b>102</b>	<b>242</b>	<b>17</b>	<b>14</b>	<b>5</b>	<b>380</b>	<b>27</b>
Allergisk eksem	34	96	7	6	1	144	28
Toksisk eksem	68	146	10	8	4	236	27
<b>Andet</b>	<b>27</b>	<b>61</b>	<b>22</b>	<b>39</b>	<b>18</b>	<b>167</b>	<b>45</b>
Karpal tunnel syndrom	11	16	3	4	1	35	32
Opløsningsmiddelforgiftning	5	23	10	22	3	63	48
Manganforgiftning	-	1	6	6	9	22	70

Det fremgår af tabel 2.3, at "lungehindekræft" er den erhvervssygdom, der udløser den højeste gennemsnitlige procent for tab af erhvervsevne (96 procent). "Lungehindekræft" udgør imidlertid kun 3 procent af det samlede antal af erhvervssygdomme med positivt erhvervsevnetab. "Toksisk eksem" tegner sig for 17 procent af de samlede erhvervssygdomssager med positive afgørelser om erhvervsevnetab og for et erhvervsevnetab på gennemsnitligt 27 procent.

Langt det højeste antal sager ligger under kategorien "bevægeapparatet", og her er der primært tale om diagnosen "rygsmærter". Disse sygdomme udgør 18 procent af det samlede antal erhvervssygdomme med positivt erhvervsevnetab, og dermed er "rygsmærter" den hyppigst forekommende diagnose blandt de erhvervssygdomssager, der får tilkendt positivt erhvervsevnetab. Sager med diagnosen "rygsmærter" får gennemsnitligt tilkendt et erhvervsevnetab på 44 procent. Dermed udskiller diagnosen "rygsmærter" sig ved at have det største antal sager og en relativt høj erhvervsevnetabsprocent.

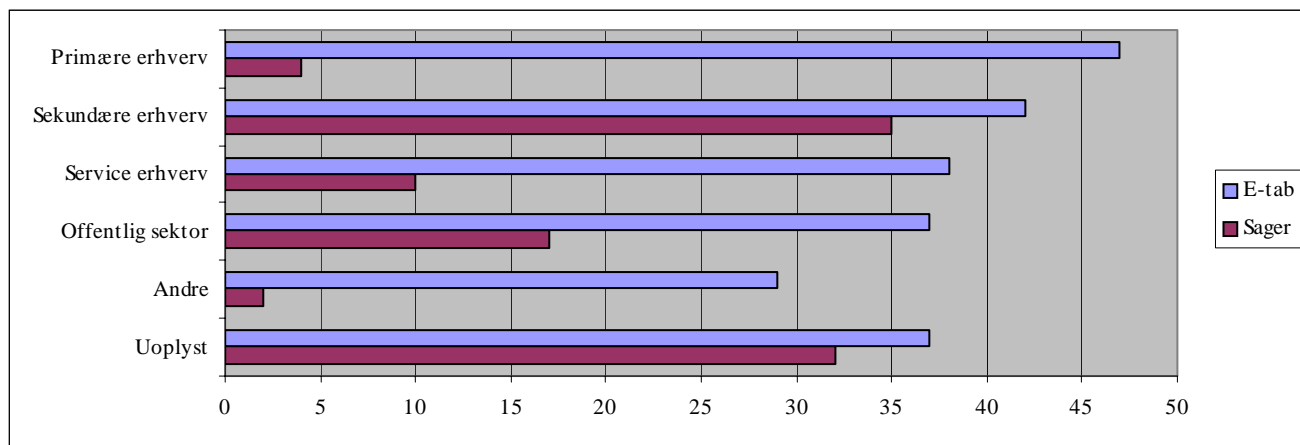
For at understrege dette kan man af tabel 2.4 se, at 44 % af sygdommene i bevægeapparatet giver et erhvervsevnetab på mere end 50 % - og igen at langt de fleste sager forekommer i denne kategori.

**Tabel 2.4: Sager og gennemsnitligt erhvervsevnetab over 50 procent på slutdiagnose**

	Kræft	Psyk	Andet	Uoplyst	Bevæg	Hud	Astma	Vibra	Høre
Sagsantal	63	38	167	87	495	380	81	66	5
Pct.> 50*	92	63	47	46	44	9	9	8	0

\*Procent af sager med et gennemsnitligt erhvervsevnetab over 50 procent

**Figur 2.2: Procentvis fordeling af gennemsnitligt erhvervsevnetab og sager på branche<sup>5</sup>**



Som det fremgår af figur 2.2, er de primære erhverv ramt af høje procenter for erhvervsevnetab, mens antallet af sager fra denne branche kun udgør en lille del af det samlede sagsantal. Langt de fleste erhvervssygdomme med positivt erhvervsevnetab ligger i de sekundære erhverv. Her har de også høje erhvervsevnetabsprocenter. De sekundære erhverv udgøres blandt andet af slagteri- og bygningsarbejdere, der ofte får sygdomme i bevægeapparatet og kræft (asbest).

**Tabel 2.5: Sager med positivt erhvervsevnetab opgjort på køn**

	Køn	
	Kvinde	Mand
<b>15-24</b>	120	154
<b>25-49</b>	271	368
<b>50-64</b>	46	97
<b>65-84</b>	72	173
<b>85-100</b>	8	73
<b>I alt</b>	517	865
<b>Gennemsnitligt erhvervsevnetab</b>	33	42

Det fremgår af tabel 2.4, at de fleste positive erstatningsafgørelser for tab af erhvervsevne i erhvervssygdomssager går til mænd. Mændene har ligeledes en højere gennemsnitlig erhvervsevnetabsprocent end kvinderne. Mens 24 procent af kvinderne har et gennemsnitligt erhvervsevnetab på over 50 procent, gælder dette for hele 40 procent af mændene.

<sup>5</sup> Brancherne, der indgår i kategorierne, er: **Primære erhverv:** Landbrug, jagt og skovbrug, fiskeri. **Sekundære erhverv:** Fremstillingsvirksomhed, el-, gas-, varme- og vandforsyning, bygge- og anlægsvirksomhed. **Service erhverv:** Handel og reparationsvirksomhed, hotel og restaurationsvirksomhed, transportvirksomhed med videre, Pengeinstitutter, finansierings- og forsikringsvirksomhed, fast ejendom, udlejning, forretningsservice med videre. **Offentlig sektor:** Offentlig administration, forsvar og socialforsikring, undervisning, sundheds- og velfærdsinstitutioner med videre. **Andre:** Organisationer, forlystelser, kultur med videre.

Denne skævhed mellem mænd og kvinder – og dermed også skævheden mellem de sekundære erhverv og den offentlige sektor – kan i forbindelse med rygsygdomme skyldes stringente krav i fortegnelsen over erhvervssygdomme. Fortegnelsen indeholder krav til dagligt løftarbejde gennem en årrække. Som led i arbejdsskadereformen skal Erhvervssygdomsudvalget og Arbejdsskadestyrelsen drøfte en revision af kriterierne for optagelse af sygdomme på fortegnelsen over erhvervssygdomme. Udvalget skal i den forbindelse tage stilling til, om der skal opstilles forskellige krav til mænd og kvinder. Den nye fortegnelse træder i kraft for sygdomme anmeldt 1. januar 2005 eller senere, og der vil derfor gå et stykke tid, før virkningerne af denne lovændring afspejles i statistikkerne.

Erhvervssygdomme med positivt erhvervsevnetab rammer typisk aldersgruppen 47-56 år. Denne gruppe tegner sig for 34 procent af det samlede antal erhvervssygdomssager med positivt erhvervsevnetab. Aldersgruppen 47-56 år adskiller sig endvidere markant fra de øvrige aldersgrupper, da halvdelen af sagerne indenfor denne aldersgruppe har et erhvervsevnetab over 50 procent.

**Tabel 2.6: Procentvis fordeling af sagsantal og sager med erhvervsevnetab over 50 procent på aldersgruppe**

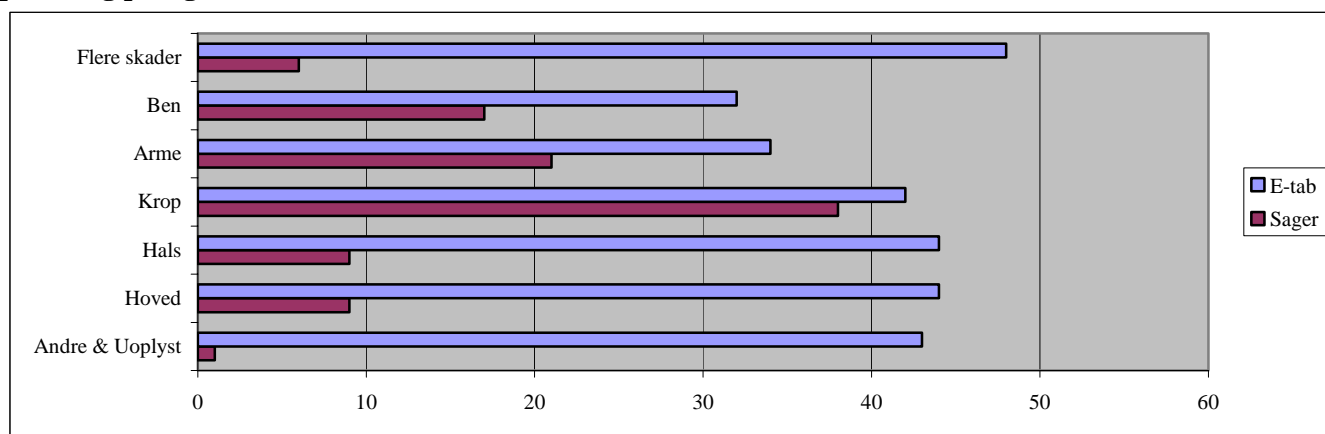
Sager/aldersgruppe	17-26	27-36	37-46	47-56	57-66	> 67
Sager	9	15	21	34	20	0,4
Sager med e-tab > 50%	1	8	35	50	42	0

## 2.3 Arbejdsulykker

Lige som i afsnittet om erhvervssygdomme er ulykkerne bredt kategoriseret. Når der for eksempel inddeles efter ”placering på legemet”, dækker kategorien ”krop” således fortrinsvist over skader i ryggen. Der tages i analysen udgangspunkt i de 3.904 ulykkesager, der er afgjort uden revision i sagen, som det fremgik af tabel 2.2. Også i den følgende analyse er der tale om det endelige erhvervsevnetab.

Den højeste gennemsnitlige erhvervsevnetabsprocent gives til ulykker, der afstedkommer flere skader. Disse multiple skader fylder dog ikke meget i den samlede andel af ulykker, der får tilkendt erstatning for tab af erhvervsevne. De høje erhvervsevnetabsprocenter for ulykkesager ligger i hoved, hals, krop og flere skader. Det er dog skader på kroppen, der fylder mest i forhold til det samlede antal af sager.

**Figur 2.3: Procentvis fordeling af gennemsnitligt erhvervsevnetab og antal sager på ”skadens placering på legemet”**



Note: **Ben:** Ben, fødder og tæer. **Arme:** Arme, hænder og fingre. **Hoved:** Herunder psykiske skader for eksempel chok.

Det fremgår af figur 2.3, at de højeste gennemsnitlige erhvervsevnetabsprocenter udløses, når tilskadekomne pådrager sig flere skader. Disse sager udgør dog kun 6 procent af det samlede antal sager med positive erhvervsevnetab. Kroppen tegner sig for 38 procent af det samlede sagsantal og har et gennemsnitligt erhvervsevnetab på 42 procent.

Igen for at understrege omfanget af skaden, fremgår det af tabel 2.7, at vægten af de ulykker, der rammer i kroppen er stor – samtidig er erhvervsevnetabet højt, idet 41 % af skaderne får tilkendt et erhvervsevnetab på mere end 50 %.

**Tabel 2.7: Sager og gennemsnitligt erhvervsevnetab over 50 procent på placering**

	Fl. skader	Hals	Hoved	Krop	Uoplyst	Andre skader	Uoplyst placering	Arme	Ben
Sagsantal	228	341	350	1.482	23	8	8	822	642
Pct.> 50*	52	48	43	41	39	38	38	24	20

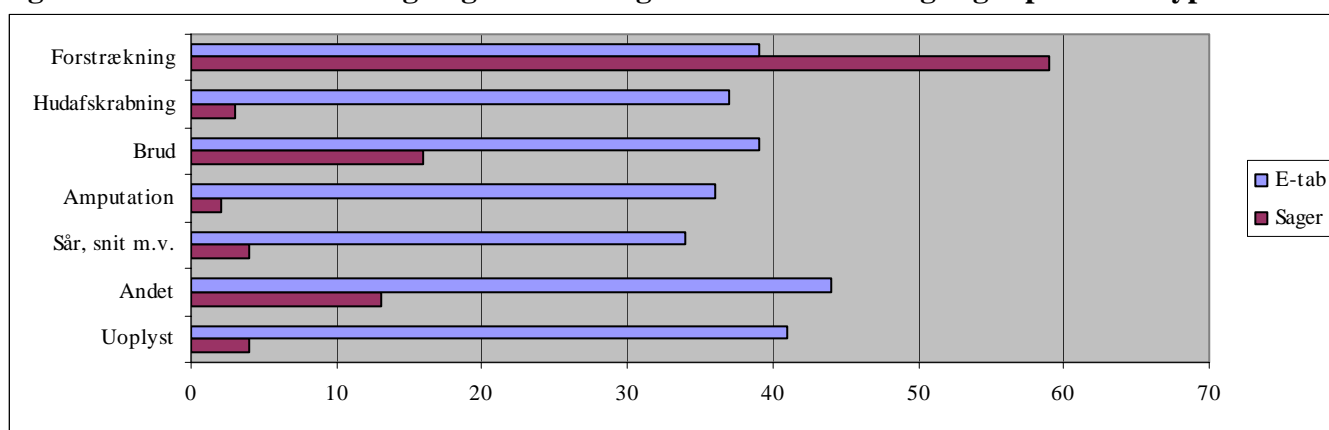
\* Procent af sager med et gennemsnitligt erhvervsevnetab over 50 procent

**Tabel 2.8: Sager og erhvervsevnetab på udvalgte placeringer**

Placering/erhvervsevnetabsprocent	15-24	25-49	50-64	65-84	85-100	I alt	Gns. E-tab
	Antal arbejdsskadesager						Procent
<b>Krop</b>	<b>273</b>	<b>594</b>	<b>141</b>	<b>417</b>	<b>57</b>	<b>1.482</b>	<b>42</b>
Ryg	245	543	122	379	47	1.336	41
<b>Arme, hænder og fingre</b>	<b>187</b>	<b>436</b>	<b>75</b>	<b>114</b>	<b>10</b>	<b>822</b>	<b>34</b>
Skulder	76	185	37	62	3	363	35
Fingre	28	84	10	11	1	134	31
<b>Ben, fødder og tær</b>	<b>176</b>	<b>339</b>	<b>56</b>	<b>57</b>	<b>14</b>	<b>642</b>	<b>32</b>
Knæ	83	162	23	15	4	287	30
Fod	35	62	7	13	2	119	32

Tabel 2.8 viser, at 90 procent af de arbejdsskader, som er placeret på kroppen, vedrører rygskader. Arbejdsskader med slutdiagnosen arme, hænder og fingre er overvejende fordelt på skulder og fingre. Over halvdelen af arbejdsskader med placeringen ben, fødder og tær er placeret på knæ og fødder.

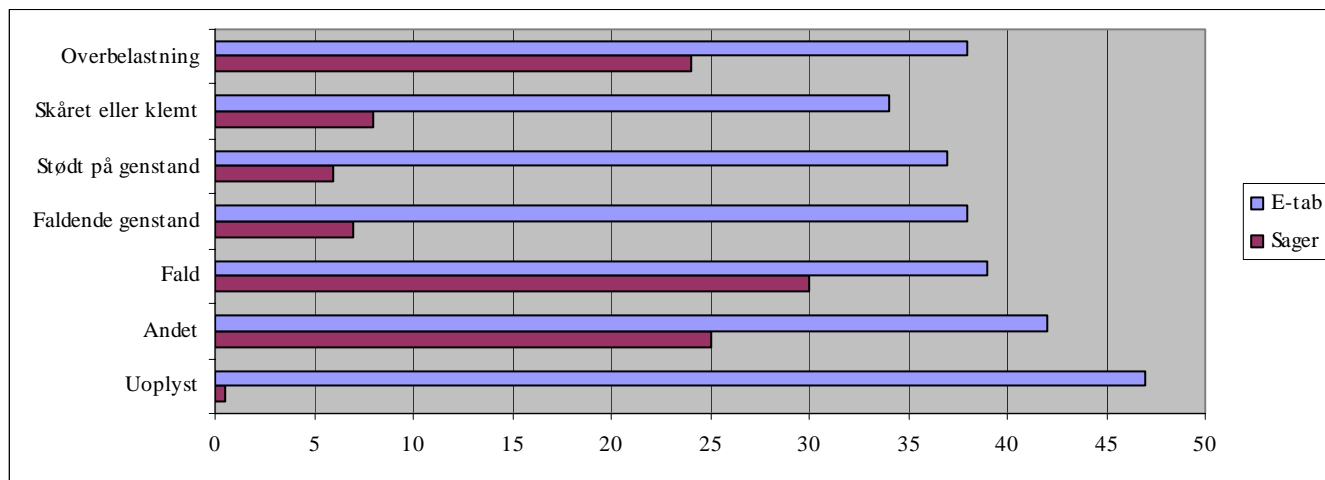
**Figur 2.4: Procentvis fordeling af gennemsnitligt erhvervsevnetab og sager på ”skadetype”**



Figur 2.4 viser, at den hyppigst forekommende skadetype blandt arbejdsulykker med positivt erhvervsevnetab er forstrækning, som tegner sig for næsten 60 procent af det samlede antal arbejdsulykker med positivt erhvervsevnetab. Samtidig gives der også høje erhvervsevnetab til netop denne type ulykker. Forstrækning er en bred betegnelse, som typisk anvendes til beskrivelse af rygskader – herunder forvridninger, forstuvninger og forløftninger inklusive lumbago,

facetsyndrom og rygsmerter i øvrigt.

**Figur 2.5: Procentvis fordeling af gennemsnitligt erhvervsevnetab og sager på ”årsag”**



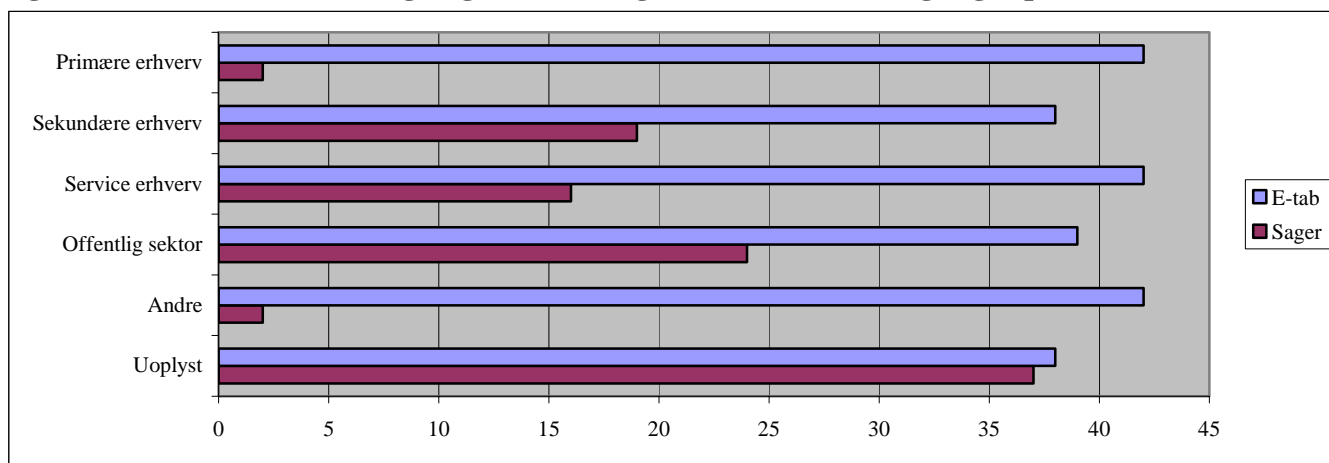
Note: **Andet:** Styrt, sportsskader, trafikulykker, ekstreme temperaturer, elektricitet, skadelige stoffer, støj, psykisk chok, vold samt ulykker i øvrigt.

Årsagerne til ulykker med positivt erhvervsevnetab er typisk overbelastning eller fald. Netop disse to årsager er i god overensstemmelse med de høje erhvervsevnetabsprocenter på ”krop” og ”forstrækning” og tyder således på, at det er skader i ryggen, som giver det højeste erhvervsevnetab.

Fordi 25 procent af ulykkerne kategoriseres under årsagen ”andet”, er kategorien i tabel 2.9 delt op på de årsager der ligger bag. Tabellen viser, at det gennemsnitlige tab af erhvervsevne på 42 procent antalmæssigt primært dækker over ”trafikulykker” og ”ulykker i øvrigt”. Erhvervsevnetabet er dog relativt højt for alle årsagerne.

**Tabel 2.9: Procentvis fordeling af gennemsnitligt erhvervsevnetab og sager på årsagen ”andet”**

	Elektricitet	Vold	Trafik-ulykker	Ulykker i øvrigt	Psykisk chok	Sports-skader	Styrt	Ekstreme temperaturer	Skadelige stoffer	Støj
E-tab	53	48	44	42	42	42	41	39	32	25
Sager	1	3	31	35	9	1,7	17	0,7	1	0,4

**Figur 2.6: Procentvis fordeling af gennemsnitligt erhvervsevnetab og sager på branche<sup>6</sup>**

Som det fremgår af figur 2.6 er inddelingen i brancher for ulykker ikke optimal, idet kategorien ”uoplyst” er forholdsvis stor. Af de sager, der har fået en branchekode, er det fortrinsvist den offentlige sektor, der har flest skader. Dog har serviceerhvervene og den primære sektor det højeste gennemsnitlige erhvervsevnetab.

**Tabel 2.10: Sager med positivt erhvervsevnetab opgjort på køn**

	Køn	
	Kvinde	Mand
<b>15-24</b>	290	494
<b>25-49</b>	647	1085
<b>50-64</b>	145	221
<b>65-84</b>	367	519
<b>85-100</b>	18	118
<b>I alt</b>	1.467	2.437
<b>Gennemsnitligt erhvervsevnetab</b>	38	40

I tabel 2.10 er antallet af sager med positivt erhvervsevnetab opgjort på køn. Som ved erhvervssygdommene er det fortrinsvist mændene, der får tilkendt erhvervsevnetab. Kønnenes gennemsnitlige erhvervsevnetab er næsten ens, idet kvinderne har et gennemsnit på 38 mod mændenes 40 procent.

Mønsteret i den aldersmæssige sammensætning af personer med erhvervssygdomme gentager sig for arbejdsulykker. Tabel 2.11 viser, at 30 procent af alle arbejdsulykker med positivt erhvervsevnetab er sager med personer mellem 47-56 år. Denne aldersgruppe tegner sig endvidere for det højeste antal alvorlige arbejdsulykker, idet 48 procent af arbejdsskadesagerne indenfor denne aldersgruppe får tilkendt et erhvervsevnetab over 50 procent.

<sup>6</sup> Inddelingen i brancher er identisk med figur 2.2.



**Tabel 2.11: Procentvis fordeling af sagsantal og sager med erhvervsevnetab over 50 procent på aldersgruppe**

Sager/aldersgruppe	< 17	17-26	27-36	37-46	47-56	57-66	> 67
Sager	0,05	7,3	21	27	30	14	0,5
Sager m. e-tab > 50%	100	15	25	38	48	30	79

## 2.4 Sammenfatning

Personer i aldersgruppen 47-56 år er den gruppe, der oftest bliver ramt af arbejdsskader, der fører til tab af erhvervsevne. Det gælder både erhvervssygdomme og arbejdsulykker. Denne aldersgruppe har endvidere det største antal sager med et erhvervsevnetab på over 50 procent. Halvdelen af de tilskadekomne med erhvervssygdomme i denne aldersgruppe får således tilkendt erhvervsevnetab over 50 procent, mens dette gør sig gældende for 48 procent af arbejdsulykkerne.

Den foregående analyse peger på, at skader i ryggen – uanset om der er tale om ulykker eller erhvervssygdomme – vægter mest i de sager, hvor der tilkendes erstatning for erhvervsevnetab.

Der er flere mulige forklaringer på, at personer i aldersgruppen 47-56 år – der fortsat burde have en del år tilbage på arbejdsmarkedet – så hyppigt rammes af arbejdsskader, der fører til et højt erhvervsevnetab. En af dem kan være, at midaldrende personer har sværere ved at komme sig efter en skade. En anden kunne være, at ,man måske er tilbøjelig til at ,nedprioritere den arbejdsmarkedsorienterede indsats i takt med, at den tilskadekomne nærmer sig den normale tilbagetrækningsalder.

Naturligvis vil forebyggelse af arbejdsskader være det mest hensigtsmæssige, således at personer slet ikke kommer til skade. Visse typer af ulykker kan dog være svære at forebygge, og det vil derfor være naturligt også at kunne visitere de særligt udsatte skader og sætte ind med en særskilt indsats her. Analysen peger på, at hvis man sætter ind med en målrettet indsats over for netop denne gruppe af tilskadekomne, vil man øge sandsynligheden for, at den enkelte vender tilbage til arbejdsmarkedet, og dermed være med til at mindske konsekvenserne af arbejdsskader.

### 3. STATISTIK OM ARBEJDSSKADER 1997 - 2003

#### 3.1 Læsevejledning

##### 3.1.1 Hvilke sager er omfattet af statistikken ?

Arbejdsskadestyrelsens statistik omfatter kun de skader og sygdomme, der bliver anmeldt til styrelsen.

Ifølge de regler, der gælder for anmeldelse af ulykkestilfælde, kortvarige skadelige påvirkninger og pludselige løfteskader, skal der ske anmeldelse i henhold til arbejdsskadelovgivningen, hvis skaden antages at kunne begrunde krav på ydelser efter loven, eller hvis arbejdsskaden har medført, at den tilskadekomne endnu ikke på 5-ugersdagen for skadens indtræden kan genoptage sædvanligt arbejde i fuldt omfang. Arbejdsgiveren anmelder til sit forsikringsselskab. Selskabet har pligt til at sende sagen videre til Arbejdsskadestyrelsen, blandt andet hvis skaden antages at ville medføre erstatning for tab af erhvervsevne eller godtgørelse for varigt mén, eller hvis skaden er opstået som pludselig løfteskade. Det betyder, at skader, der ikke forventes at medføre varige følger, som udgangspunkt færdigbehandles i forsikringsselskaberne. Disse sager vil i det følgende blive benævnt bagatelsager.

Arbejdsskadestatistikken omfatter altså hovedsagelig de mere alvorlige ulykker og giver ikke det fulde billede af, hvor mange ulykker der sker på de danske arbejdspladser.

For erhvervssygdommene er anmeldereglerne anderledes. Her påhviler der læger eller tandlæger en pligt til at anmelde sygdommen, hvis der er konstateret eller blot er mistanke om, at en person har pådraget sig en arbejdsbetinget sygdom. Læger/tandlæger skal anmelde direkte til Arbejdsskadestyrelsen og Arbejdstilsynet.

Arbejdsskadesager er ansøgningssager. Det betyder, at den tilskadekomne i forbindelse med anmeldelsen indtil den 1. februar 2003<sup>7</sup> positivt skal tilkendegive, om anmeldelsen ønskes behandlet med henblik på eventuel erstatning efter arbejdsskadelovgivningen. De sager, hvor tilskadekomne ikke har ønsket, at sagen behandles i Arbejdsskadestyrelsen, er således heller ikke omfattet af denne statistik.

Der gælder andre regler for anmeldelse af ulykker til Arbejdstilsynet. Hvert år udarbejdes en Fællesstatistik for Arbejdstilsynet og Arbejdsskadestyrelsen, hvor oplysninger fra begge institutioners registre samkøres.

##### 3.1.2 Centrale begreber

Tabellerne på arbejdsskadeområdet omfatter i det følgende også skader efter andre love end lov om sikring mod følger af arbejdsskade, herunder skader hos værnepligtige, AMU-kursister og, EFG-elever og skader, opstået som følge af vaccination.

Statistikken omhandler arbejdsskadesager med videre opgjort efter 4 forskellige sagsklasser:

- Ulykker, også omfattende kortvarige skadelige påvirkninger
- Erhvervssygdomme
- Brilleskader – det vil sige skader på briller eller andre hjælpemidler<sup>8</sup> uden personskade
- Pludselige løfteskader – først indført som begreb i lovgivningen pr. 1. juni 1996

<sup>7</sup> Jævnfør bekendtgørelse nr. 38 af 21. januar 2003, hvorefter tilskadekomne giver stiltiende samtykke

<sup>8</sup> Jævnfør §30, stk. 4 i lov om sikring af følger mod arbejdsskade

### 3.1.3 Hvor kan jeg læse mere?

Ønskes yderligere oplysninger om Arbejdsskadestyrelsen som virksomhed, kan vi henvise til vores Årsrapport. Oplysninger om arbejdsskadeområdet i øvrigt henvises til vores hjemmeside [www.ask.dk](http://www.ask.dk). Her findes desuden fællesstatistikken med Arbejdstilsynet.

### 3.1.4 Hvordan læses tabellerne?

De oplysninger, der ligger til grund for statistikken, er i hovedsagen oplysninger, der indhentes i forbindelse med sagsbehandlingen i Arbejdsskadestyrelsen.

For ulykker drejer det sig blandt andet om følgende oplysninger:

- Identifikation af den tilskadekomne, arbejdsgiveren og dennes forsikringsselskab
- Skadens dato
- Arbejdsgiverens branchetilhørsforhold
- Årsagskode – hvordan skete skaden
- Skadens placering på legemet
- Skadens art

Erhvervssygdomme registreres først med en anmeldediagnose. Når sagen senere afgøres, tilføjes sagen en slutdiagnose, der som udgangspunkt er en mere præcis diagnose. På erhvervssygdomsområdet registrerer Arbejdsskadestyrelsen ikke årsagskoder, det vil sige, hvilken påvirkning der har foranlediget skaden.

Behandlingen af arbejdsskadesager kan strække sig over 2 år<sup>9</sup> - det vil sige være aktiv i 3 forskellige kalenderår. Lovgivningen åbner endvidere mulighed for, at sagerne kan tages op til revision, eller tilskadekomne kan selv anmode om at få sin sag genoptaget. Det betyder, at de enkelte tabeller i nogle tilfælde ikke umiddelbart kan sammenlignes. Man skal derfor være opmærksom på, om tabellen er opgjort efter år for oprettelse, efter år for anerkendelse/afvisning eller efter år for tilkendt erstatning.

I de følgende tabeller er sagerne opgjort efter forskellige perioder. De oprettede sager er opgjort efter det år, hvor de blev oprettet; de anerkendte/afviste sager opgøres efter det år, hvor der er truffet afgørelse om anerkendelse/afvisning. Sager med erstatning opgøres efter år for første tilkendelse af erstatning. Sagerne for det enkelte år er derfor ikke direkte sammenlignelige fra tabel til tabel.

**Tablet 3.1.4: Anmeldte arbejdsskadesager<sup>10</sup>**

Sagsklasse/År for anmeldelse	1997	1998	1999	2000	2001	2002	2003
Arbejdsulykker	23.126	20.124	19.840	19.948	20.432	20.156	19.681
Erhvervssygdomme	15.612	14.199	13.207	13.676	13.503	12.551	12.401
Pludselige løfteskader	1.300	1.552	1.729	1.724	1.729	1.859	1.767
Brilleskader	810	424	384	247	181	146	106
I alt	40.848	36.299	35.160	35.595	35.845	34.712	33.955

<sup>9</sup> Behandlingen af arbejdsulykker anmeldt til Arbejdsskadestyrelsen efter 1. januar 2004 må som udgangspunkt højst tage 1 år, men den ny tidsfrist er ikke omfattet af arbejdsskadestatistikken 1997-2003.

<sup>10</sup> Arbejdsskadestyrelsen behandler også skader efter andre love end arbejdsskadesikringsloven, blandt andet skader blandt værnepligtige, AMU-kursister og, EFG-elever og skader ved vaccination. Disse skader er medtaget som arbejdsskader.

**Tabel 3.1.4.1: Revisioner i arbejdsskadesager**

Sagsklasse/År for revision/genoptagelse	1997	1998	1999	2000	2001	2002	2003
Arbejdsulykker	2.086	2.553	2.296	2.209	2.324	1.760	1.638
Erhvervssygdomme	722	784	675	666	700	586	459
Pludselige løfteskader	0	0	0	10	15	20	34
Brilleskader	0	0	0	0	1	0	0
I alt	2.808	3.337	2.971	2.885	3.040	2.366	2.131

**Tabel 3.1.4.2: Genoptagelser i arbejdsskadesager**

Sagsklasse/År for revision/genoptagelse	1997	1998	1999	2000	2001	2002	2003
Arbejdsulykker	5.072	5.045	5.213	5.016	4.398	5.674	6.512
Erhvervssygdomme	2.299	2.097	3.205	2.783	2.132	2.424	2.599
Pludselige løfteskader	28	50	53	98	95	127	184
Brilleskader	4	1	2	1	3	2	1
I alt	7.403	7.193	8.473	7.898	6.628	8.227	9.296

Stigningen i antallet af genoptagelser fra 1998 – 1999 - og det efterfølgende fald - hænger blandt andet sammen med en højesteretsdom fra 1999 om, at der ikke gælder en 5-års forældelsesfrist i forbindelse med anmeldelse af erhvervssygdomme (UfR 2000.19H). En højesteretsdom fra 2002 om midlertidige afgørelser om erhvervsevnetab ved revalidering (UfR 2002.730H) kan formentlig forklare stigningen fra 2001 til 2002-03.

**Tabel 3.1.4.3: Andre sager**

Sagsklasse	1997	1998	1999	2000	2001	2002	2003
P-sager	4950	4554	4437	4672	4932	4769	5723
B-sager	49	43	38	86	50	110	27
Konventionssager	88	95	93	113	67	26	124

Arbejdsskadestyrelsen afgiver vejledende udtalelser efter § 66 i lov om sikring som følger af arbejdsskade og § 10 i lov om erstatningsansvar. Disse udtalelser anvendes i sager om erstatningsansvar og i sager om ulykkesforsikring for personskade uden for arbejdsskadeområdet - de såkaldte P-sager.

Arbejdsskadestyrelsen behandler også sager efter lov om erstatning til besættelsestidens ofre - de såkaldte B-sager. Styrelsen modtager fortsat ansøgninger om erstatning efter denne lov. Det er som udgangspunkt en forudsætning for at yde hjælp efter loven, at ansøgeren

- i mindst 1 år har deltaget i organiseret og belastende modstandsarbejde under besættelsestiden
- har været deporteret til koncentrationslejr i udlandet eller
- har været tjenstgørende på danske eller udenlandske skibe under allieret kontrol i krigsfarvande

**Tabel 3.1.4.4: Antal rentemodtagere i B-sager**

Sagsklasse/Antal sager ultimo året	1996	1997	1998	1999	2000	2001	2002	2003
B-sager	5.979	5.825	5.526	5.256	4.929	4.699	4.390	4.874
- heraf enkeerstatninger	2.844	2.892	2.852	2.796	2.762	2.700	2.602	2.473

Betegnelsen ”rentemodtagere” benyttes om personer, der modtager ydelser efter lov om erstatning til besættelsestidens ofre.

Konventionssager drejer sig om behandlingsudgifter vedrørende borgere, der på ulykkestidspunktet enten var socialsikrede i Danmark under ophold i et andet land, eller var socialsikrede i et andet land og nu opholder sig i Danmark. Arbejdsskadestyrelsen yder administrativ bistand i disse sager.

### 3.2 Alder

I tabel 3.2 vises den aldersmæssige fordeling af tilskadekomne i 2002, sammenholdt med oplysninger fra Danmarks Statistiks registerbaserede arbejdsmarkedsstatistik (RAS) om de beskæftigede lønmodtageres fordeling på alder pr. 1. januar 2002.

**Tabel 3.2: Aldersmæssig fordeling af anmeldte og anerkendte arbejdsskadesager i 2002**

Alder	Ulykker og brilleskader		Erhvervssygdomme og pludselige løfteskader		Beskæftigede lønmodtagere aldersfordelt 2002 (procent)
	Anmeldte i procent	Anerkendte i procent	Anmeldte i procent	Anerkendte i procent	
Under 20 år	3	3	1	2	5
20 – 24	8	8	4	6	9
25 – 29	10	10	7	9	11
30 – 34	12	11	9	9	12
35 – 39	14	13	12	10	13
40 – 44	14	14	14	10	12
45 – 49	13	13	14	12	11
50 – 54	13	13	16	14	12
55 – 59	10	11	13	13	11
60 – 64	3	3	5	7	3
64 år og derover	1	1	5	9	1
I alt	100	100	100	100	100
I alt antal	20.302	14.841	14.410	2.512	2.803.041

Beskæftigelsestallene er hentet på [www.statistikbanken.dk](http://www.statistikbanken.dk), Danmarks Statistik

I de efterfølgende tabeller vises udviklingen i alder for henholdsvis de anmeldte og de anerkendte arbejdsskader. Alderen er defineret som tilskadekomnes alder på skadetidspunktet. I tabellerne opgøres ulykker og brilleskader samlet, og erhvervssygdomme og pludselige løfteskader opgøres ligeledes samlet. I denne sammenhæng defineres skadetidspunktet for erhvervssygdomme som tidspunktet for anmeldelsen til Arbejdsskadestyrelsen.

**Tabel 3.2.1: Anmeldte arbejdsulykker og brilleskader opgjort efter tilskadekomnes alder på skadestidspunktet**

Alder/År for oprettelse	1997	1998	1999	2000	2001	2002	2003
Under 20 år	1.045	833	796	774	731	676	629
20 – 24	3.150	2.103	1.990	1.762	1.690	1.601	1.530
25 – 29	2.553	2.203	2.202	2.058	2.167	2.092	1.970
30 – 34	3.011	2.637	2.585	2.592	2.461	2.393	2.358
35 – 39	3.000	2.703	2.684	2.822	2.821	2.768	2.803
40 – 44	2.983	2.679	2.601	2.605	2.778	2.776	2.654
45 – 49	3.011	2.656	2.505	2.538	2.650	2.548	2.445
50 – 54	2.721	2.530	2.522	2.596	2.565	2.612	2.403
55 – 59	1.793	1.605	1.763	1.854	2.055	2.122	2.230
60 – 64	497	450	434	441	540	580	588
65 år og derover	172	149	142	153	155	134	177
I alt	23.936	20.548	20.224	20.195	20.613	20.302	19.787

**Tabel 3.2.2: Anerkendte arbejdsulykker og brilleskader opgjort efter tilskadekomnes alder på skadestidspunktet**

Alder/År for anerkendelse	1997	1998	1999	2000	2001	2002	2003
Under 20 år	806	643	575	553	536	508	441
20 – 24	2.469	1.642	1.380	1.341	1.147	1.123	1.032
25 – 29	1.787	1.528	1.522	1.462	1.445	1.476	1.297
30 – 34	2.065	1.806	1.743	1.796	1.708	1.669	1.583
35 – 39	2.076	1.821	1.785	1.953	1.976	1.999	1.766
40 – 44	2.109	1.855	1.807	1.845	1.881	2.013	1.776
45 – 49	2.201	1.896	1.701	1.833	1.820	1.911	1.715
50 – 54	2.072	1.833	1.849	1.935	1.831	1.913	1.695
55 – 59	1.374	1.205	1.313	1.392	1.454	1.689	1.599
60 – 64	372	342	333	355	376	435	443
65 år og derover	140	116	121	108	109	105	115
I alt	17.471	14.687	14.129	14.573	14.283	14.841	13.462

**Tabel 3.2.3: Anmeldte erhvervssygdomme og pludselige løfteskader opgjort efter tilskadekomnes alder på skadestidspunktet**

Alder/År for oprettelse	1997	1998	1999	2000	2001	2002	2003
Under 20 år	326	238	187	184	192	169	159
20 – 24	942	818	766	754	709	632	551
25 – 29	1.189	1.226	1.116	1.203	1.155	945	969
30 – 34	1.716	1.618	1.531	1.531	1.411	1.343	1.222
35 – 39	1.914	1.795	1.828	1.883	1.907	1.797	1.781
40 – 44	2.184	2.008	1.957	1.978	1.977	1.975	1.921
45 – 49	2.438	2.260	2.139	2.129	2.105	2.002	2.074
50 – 54	2.670	2.513	2.367	2.401	2.386	2.247	2.158
55 – 59	1.794	1.644	1.590	1.826	1.944	1.919	1.967
60 – 64	756	694	667	650	718	690	669
65 år og derover	983	937	788	861	728	691	697
I alt	16.912	15.751	14.936	15.400	15.232	14.410	14.168

**Tabel 3.2.4: Anerkendte erhvervssygdomme og pludselige løfteskader opgjort efter tilskadekomnes alder på skadestidspunktet**

Alder/År for anerkendelse	1997	1998	1999	2000	2001	2002	2003
Under 20 år	88	60	55	65	43	40	58
20 – 24	207	226	179	237	149	163	203
25 – 29	183	214	199	256	171	231	300
30 – 34	189	203	221	250	229	215	275
35 – 39	178	205	219	268	224	253	320
40 – 44	198	212	232	3286	260	240	326
45 – 49	237	231	258	371	286	292	354
50 – 54	260	299	297	453	370	347	445
55 – 59	199	208	269	387	303	332	394
60 – 64	126	131	163	257	159	178	207
65 år og derover	122	119	145	389	270	221	248
I alt	1.987	2.108	2.237	3.219	2.464	2.512	3.130

### 3.3 Køn

**Tabel 3.3: Anmeldte arbejdsulykker og brilleskader opgjort efter tilskadekomnes køn**

Køn/År for oprettelse	1997	1998	1999	2000	2001	2002	2003
Kvinder	8.509	7.781	7.756	7.900	8.428	8.328	8.242
Mænd	15.427	12.767	12.468	12.295	12.185	11.974	11.545
I alt	23.936	20.548	20.224	20.195	20.613	20.302	19.787

**Tabel 3.3.1: Anerkendte arbejdsulykker og brilleskader opgjort efter tilskadekomnes køn**

Køn/År for anerkendelse	1997	1998	1999	2000	2001	2002	2003
Kvinder	5.700	5.106	5.116	5.489	5.510	6.009	5.476
Mænd	11.771	9.581	9.013	9.084	8.773	8.832	7.986
I alt	17.471	14.687	14.129	14.573	14.283	14.841	13.462

**Tabel 3.3.2: Anmeldte erhvervssygdomme og pludselige løfteskader opgjort efter tilskadekomnes køn**

Køn/År for oprettelse	1997	1998	1999	2000	2001	2002	2003
Kvinder	8.177	7.771	7.314	7.675	7.778	7.233	7.317
Mænd	8.735	7.980	7.622	7.725	7.454	7.177	6.851
I alt	16.912	15.751	14.936	15.400	15.232	14.410	14.168

**Tabel 3.3.3: Anerkendte erhvervssygdomme og pludselige løfteskader opgjort efter tilskadekomnes køn**

Køn/År for anerkendelse	1997	1998	1999	2000	2001	2002	2003
Kvinder	756	810	838	1.067	861	937	1.254
Mænd	1.231	1.298	1.399	2.152	1.603	1.575	1.876
I alt	1.987	2.108	2.237	3.219	2.464	2.512	3.130

### 3.4 Geografi

I tabellerne 3.4 – 3.4.3 ses den geografiske opgørelse på amter for antallet af anmeldelser og anerkendelser.

**Tablet 3.4: Anmeldte arbejdsulykker og brilleskader opgjort efter tilskadekomnes nuværende bopælsamt**

Amt/År for oprettelse	1997	1998	1999	2000	2001	2002	2003
Københavns Kommune	1.645	1.418	1.404	1.376	1.396	1.356	1.437
Frederiksberg Kommune	255	207	209	210	235	194	223
Københavns Amt	2.216	1.939	1.945	1.870	1.964	1.864	1.955
Frederiksborg Amt	1.630	1.389	1.395	1.355	1.440	1.326	1.386
Roskilde Amt	917	842	763	783	776	779	760
Vestsjællands Amt	1.638	1.330	1.344	1.267	1.327	1.419	1.220
Storstrøms Amt	1.305	1.180	1.072	1.189	1.136	1.194	1.020
Bornholms Amt	6	9	12	4	8	11	8
Fyns Amt	2.024	1.846	1.760	1.767	1.834	1.785	1.837
Sønderjyllands Amt	1.164	1.068	955	924	910	963	921
Ribe Amt	1.047	901	967	925	1.003	891	887
Vejle Amt	1.774	1.470	1.592	1.577	1.586	1.453	1.450
Ringkøbing Amt	1.196	1.052	1.048	1.092	1.157	1.110	1.006
Århus Amt	2.539	2.206	2.158	2.236	2.241	2.395	2.310
Viborg Amt	1.025	931	956	969	997	972	984
Nordjyllands Amt	2.493	2.007	1.973	2.063	2.042	2.100	1.990
Uoplyst	1.062	753	671	588	561	490	393
I alt	23.936	20.548	20.224	20.195	20.613	20.302	19.787

**Tablet 3.4.1: Anerkendte arbejdsulykker og brilleskader opgjort efter tilskadekomnes nuværende bopælsamt**

Amt/År for anerkendelse	1997	1998	1999	2000	2001	2002	2003
Københavns Kommune	1.201	961	923	942	940	955	920
Frederiksberg Kommune	185	153	145	162	150	145	150
Københavns Amt	1.548	1.370	1.317	1.301	1.302	1.378	1.361
Frederiksborg Amt	1.156	969	909	963	988	924	899
Roskilde Amt	663	574	531	555	532	572	536
Vestsjællands Amt	1.128	977	904	939	927	1.035	860
Storstrøms Amt	958	863	761	785	783	940	690
Bornholms Amt	6	4	9	1	6	5	8
Fyns Amt	1.398	1.261	1.247	1.313	1.248	1.319	1.287
Sønderjyllands Amt	894	737	676	690	656	661	594
Ribe Amt	768	650	683	686	705	656	588
Vejle Amt	1.332	1.108	1.152	1.169	1.064	1.056	1.001
Ringkøbing Amt	889	769	731	814	847	858	684
Århus Amt	1.936	1.614	1.606	1.657	1.592	1.707	1.623
Viborg Amt	776	710	668	713	731	727	669
Nordjyllands Amt	1.930	1.459	1.427	1.522	1.505	1.615	1.350
Uoplyst	703	508	440	361	307	288	242
I alt	17.471	14.687	14.129	14.573	14.283	14.841	13.462



**Tabel 3.4.2: Anmeldte erhvervssygdomme og pludselige løfteskader opgjort efter tilskadekomnes nuværende bopælsamt**

Amt/År for oprettelse	1997	1998	1999	2000	2001	2002	2003
Københavns Kommune	976	1.025	995	972	983	900	964
Frederiksberg Kommune	174	165	147	144	144	135	142
Københavns Amt	1.628	1.497	1.521	1.443	1.456	1.343	1.413
Frederiksborg Amt	1.171	1.137	1.066	1.128	1.267	1.048	1.022
Roskilde Amt	658	655	610	667	597	529	538
Vestsjællands Amt	988	885	874	896	985	901	781
Storstrøms Amt	955	875	782	792	811	799	786
Bornholms Amt	15	3	9	3	3	6	5
Fyns Amt	1.710	1.606	1.540	1.546	1.648	1.579	1.551
Sønderjyllands Amt	1.109	929	963	973	915	986	951
Ribe Amt	751	678	606	695	685	744	725
Vejle Amt	1.113	1.124	990	1.100	1.046	997	958
Ringkøbing Amt	717	768	724	765	716	671	644
Århus Amt	1.729	1.604	1.464	1.600	1.520	1.542	1.401
Viborg Amt	603	606	688	657	654	608	593
Nordjyllands Amt	1.613	1.463	1.336	1.536	1.483	1.395	1.476
Uoplyst	1.002	731	621	483	319	227	218
I alt	16.912	15.751	14.936	15.400	15.232	14.410	14.168

**Tabel 3.4.3: Anerkendte erhvervssygdomme og pludselige løfteskader opgjort efter tilskadekomnes nuværende bopælsamt**

Amt/År for anerkendelse	1997	1998	1999	2000	2001	2002	2003
Københavns Kommune	108	99	132	191	161	128	211
Frederiksberg Kommune	17	27	14	28	20	27	26
Københavns Amt	131	202	174	234	186	223	308
Frederiksborg Amt	145	172	149	252	192	244	278
Roskilde Amt	78	65	74	129	86	77	115
Vestsjællands Amt	94	110	112	177	129	227	166
Storstrøms Amt	96	93	127	167	125	211	197
Bornholms Amt	1	5	1	.	2	1	2
Fyns Amt	227	220	241	371	281	262	406
Sønderjyllands Amt	80	118	115	173	136	103	196
Ribe Amt	73	83	69	138	86	65	110
Vejle Amt	132	140	125	170	161	148	192
Ringkøbing Amt	115	108	116	192	142	76	128
Århus Amt	214	217	260	294	236	216	320
Viborg Amt	86	77	103	157	135	74	94
Nordjyllands Amt	200	220	255	371	328	377	324
Uoplyst	190	152	170	175	58	53	57
I alt	1.987	2.108	2.237	3.219	2.464	2.512	3.130

### 3.5 Afgørelser

I de følgende tabeller beskrives erstatningsafgørelserne. De første tabeller viser oplysninger omkring afgørelser, hvori der er givet positivt varigt mén. I sager, hvor der har være foretaget revision, eller hvor sagen er genoptaget, er det den *samlede méngrad*, der fremgår af tabellen.

Tabel 3.5 viser antallet af afgørelser truffet med en positiv méngrad samt den gennemsnitlige méngrad fordelt på året for afgørelsen og sagsklasse. Da der først er oprettet et særskilt ménregister i Arbejdsskadestyrelsens sagsbehandlingssystem i slutningen af 1996, kan oplysninger om méngrad og udgifter til méngodtgørelse først opgøres fra og med 1998.

**Tabel 3.5: Afgørelser om positivt mén truffet i arbejdsskadesager opgjort efter sagsklasse**

Sagsklasse/År for afgørelse		1998	1999	2000	2001	2002	2003
Arbejdsulykker	Antal	6.680	5.872	7.011	7.222	6.830	8.595
	Gennemsnitlig méngrad	9	10	10	9	10	10
Erhvervssygdomme	Antal	1.756	1.680	2.515	2.151	2.043	2.715
	Gennemsnitlig méngrad	14	14	13	14	13	12
Pludselige løfteskader	Antal	9	29	56	77	66	93
	Gennemsnitlig méngrad	7	11	9	10	10	9
<b>I alt</b>	Antal	<b>8.445</b>	<b>7.581</b>	<b>9.582</b>	<b>9.450</b>	<b>8.939</b>	<b>11.403</b>
	Gennemsnitlig méngrad	<b>10</b>	<b>11</b>	<b>10</b>	<b>11</b>	<b>11</b>	<b>10</b>

**Tabel 3.5.1: Afgørelser om positivt mén truffet i nye arbejdsskadesager (1. afgørelse) opgjort efter sagsklasse**

Sagsklasse/År for afgørelse		1998	1999	2000	2001	2002	2003
Arbejdsulykker	Antal	5.274	4.404	5.493	5.748	5.462	7.105
	Gennemsnitlig méngrad	8	9	9	9	9	9
Erhvervssygdomme	Antal	1.508	1.432	2.235	1.882	1.829	2.500
	Gennemsnitlig méngrad	12	13	12	13	13	12
Pludselige løfteskader	Antal	9	24	48	68	65	84
	Gennemsnitlig méngrad	7	11	9	10	10	9
<b>I alt</b>	Antal	<b>6.792</b>	<b>5.863</b>	<b>7.780</b>	<b>7.701</b>	<b>7.357</b>	<b>9.697</b>
	Gennemsnitlig méngrad	<b>9</b>	<b>10</b>	<b>10</b>	<b>10</b>	<b>10</b>	<b>10</b>

**Tabel 3.5.2: Afgørelser om positivt mén truffet i arbejdsskadesager opgjort efter méngrad**

Méngrad/År for afgørelse	1997	1998	1999	2000	2001	2002	2003
5	3.114	3.661	3.159	3.995	3.783	3.496	4.325
8	1.578	1.645	1.353	1.555	1.595	1.561	1.939
10	965	1.048	1.045	1.537	1.583	1.536	2.075
12	556	570	526	660	630	555	778
15	530	624	625	829	820	767	1.104
18	90	111	104	135	139	130	137
20	238	283	279	333	376	377	467
25	163	190	170	204	154	165	200
30	44	71	57	61	65	65	71
35	42	47	55	50	59	43	74
40	17	29	25	24	30	26	25
45	14	9	15	7	19	12	14
50	53	54	43	51	44	61	73
55	1	2	2	10	7	6	6
60	5	6	10	7	8	10	8
65	8	2	5	6	4	11	8
70	3	2	4	6	2	2	7
75	8	6	3	5	4	5	7
80	4	6	4	4	3	1	2
85	1	1	1	0	2	3	3
90	0	2	2	4	0	1	5
95	0	1	0	1	0	2	0
100	59	48	62	66	67	53	43
110 <sup>11</sup>	0	0	0	1	0	0	0
120	3	0	0	1	2	1	6
Andre	8	4	17	27	42	41	20
Uoplyst	109	24	19	9	16	13	16
I alt	7.613	8.446	7.585	9.588	9.454	8.943	11.413
Gennemsnitlig méngrad	10	10	11	10	11	11	10

<sup>11</sup> I ganske særlige tilfælde kan méngraden fastsættes til en procentsats over 100, dog højst 120 procent. Denne højere méngrad kan anvendes ved alvorlige, kombinerede skader, for eksempel ved fuldstændigt tab af synet kombineret med ekstremitets-lammelser.

De efterfølgende tabeller viser oplysninger om erhvervsevnetabsafgørelser. I sager med revision eller genoptagelse er det den *samlede* erhvervsevnetabsprocent, der angives. Det vil sige, at hvis en sag afgøres med 25 procents erhvervsevnetab i 1995 og tages op til revision i 1997, hvor erhvervsevnetabet vurderes til 50 procent, indgår de 25 procent fra 1995 i de 50 procent i 1997.

**Tabel 3.5.3: Afgørelser om positivt erhvervsevnetab truffet i arbejdsskadesager opgjort efter sagsklasse**

Sagsklasse/År for afgørelse		1997	1998	1999	2000	2001	2002	2003
Arbejdsulykker	Antal	2.354	2.298	2.297	2.204	2.269	2.285	3.026
	Gennemsnitlig erhvervsevnetabsprocent	30	31	35	37	38	39	38
Erhvervssygdomme	Antal	710	684	667	712	782	740	913
	Gennemsnitlig erhvervsevnetabsprocent	31	31	34	35	38	39	38
Pludselige løfteskader	Antal	0	0	10	11	20	31	55
	Gennemsnitlig erhvervsevnetabsprocent	0	0	42	27	35	44	38
<b>I alt</b>	Antal	<b>3.064</b>	<b>2.982</b>	<b>2.974</b>	<b>2.927</b>	<b>3.071</b>	<b>3.056</b>	<b>3.994</b>
	Gennemsnitlig erhvervsevnetabsprocent	<b>30</b>	<b>31</b>	<b>34</b>	<b>36</b>	<b>38</b>	<b>39</b>	<b>38</b>

Praksis med hensyn til at foretage fradrag for en forudbestående sygdom ved fastsættelse af erhvervsevnetabet blev ændret ved en højesteretsdom i 1998, UfR 1998.1627H. Derfor stiger erhvervsevnetabsprocenterne markant fra 1998 til 1999 og de efterfølgende år. Desuden medførte en anden højesteretsdom i 1999 om førtidspensionen, UfR 2000.645H, en afledt ændring i praksis, hvilket har medvirket til stigningen i de efterfølgende år. Denne dom har ført til, at en række sager om førtidspension er genoptaget og forhøjet med tilbagevirkende kraft. Samtidig må dommen om hensynet til personer i revalidering antages at have haft betydning (UfR2002.730H). Og endelig har den høje produktivitet igennem hele 2003 antageligt haft indflydelse.

**Tabel 3.5.4: Afgørelser om positivt erhvervsevnetab truffet i nye arbejdsskadesager (1. afgørelse) opgjort efter sagsklasse**

Sagsklasse/År for afgørelse		1997	1998	1999	2000	2001	2002	2003
Arbejdsulykker	Antal	998	934	865	700	871	835	1.335
	Gennemsnitlig erhvervsevnetabsprocent	29	30	33	33	35	37	38
Erhvervssygdomme	Antal	357	355	324	392	432	370	524
	Gennemsnitlig erhvervsevnetabsprocent	33	32	37	37	41	42	39
Pludselige løfteskader	Antal	.	.	8	7	15	26	44
	Gennemsnitlig erhvervsevnetabsprocent	.	.	38	24	35	44	39
<b>I alt</b>	Antal	<b>1.357</b>	<b>1.295</b>	<b>1.197</b>	<b>1.099</b>	<b>1.265</b>	<b>1.233</b>	<b>1.904</b>
	Gennemsnitlig erhvervsevnetabsprocent	<b>30</b>	<b>31</b>	<b>34</b>	<b>34</b>	<b>37</b>	<b>39</b>	<b>38</b>

**Tabel 3.5.5: Afgørelser om positivt erhvervsevnetab truffet i arbejdsskadesager**

Erhvervsevnetabsprocent/År for afgørelse	1997	1998	1999	2000	2001	2002	2003
15	675	588	409	346	348	442	574
20	126	130	103	142	160	187	333
25	1.277	1.219	1.276	1.187	1.040	723	789
30	44	65	104	106	137	173	298
35	256	251	184	169	221	301	479
40	53	57	42	65	75	109	178
45	12	12	23	22	42	46	80
50	343	346	380	320	310	277	351
55	1	.	1	5	8	4	13
60	2	3	2	7	11	6	25
65	189	227	377	466	600	666	649
70	.	.	2	1	4	5	20
75	6	4	5	6	11	9	43
80	7	6	4	10	13	22	26
85	.	.	.	3	15	34	77
90	.	.	.	.	1	4	5
100	43	33	51	66	70	50	54
Uoplyst	35	44	14	6	5	3	2
I alt	3.069	2.985	2.977	2.927	3.075	3.061	3.996
Gennemsnitlig erhvervsevnetabsprocent	30	31	34	36	38	39	38

### 3.6 Erstatninger

#### Méngodtgørelser

De samlede godtgørelser for varigt mén inkluderer revisions- og genoptagelsesafgørelser. For revision og genoptagelser er det kun udgifterne til den *yderligere godtgørelse*, der er medregnet. Beløbene angives for alle årene i 2003-niveau.

**Tabel 3.6: Méngodtgørelser i mio. kr. (2003-niveau) opgjort efter sagsklasse**

Sagsklasse/År for tilkendelse	1997	1998	1999	2000	2001	2002	2003
Arbejdsulykker	223,4	240,5	215,9	262,1	272,3	261,8	337,0
Erhvervssygdomme	82,5	84,4	86,5	121,4	111,4	104,3	143,3
Pludselige løfteskader	0,1	0,3	1,4	2,2	3,3	3,0	3,6
I alt	305,9	325,1	303,7	385,6	387,0	369,1	483,9

#### Erhvervsevnetaberstatninger

De samlede erstatninger for tab af erhvervsevne beregnes som summen af engangserstatninger og værdien af reserver hensat til løbende ydelser. Kapitaliseringer af løbende ydelser tæller med som et positivt engangsbeløb og en negativ reservehensættelse. Erstatningerne inkluderer revisions- og genoptagelsesafgørelser. For revision og genoptagelser er det kun udgifterne til den *yderligere erstatning*, der medregnes. Beløbene er for alle årene angivet i 2003-niveau.

**Tabel 3.6.1: Erhvervsevnetaberstatninger i mio. kr. (2003-niveau) opgjort efter sagsklasse**

Sagsklasse/År for tilkendelse	1997	1998	1999	2000	2001	2002	2003
Arbejdsulykker	1.084,6	1.083,5	1.369,6	1.294,4	1.469,3	1.383,9	1.865,9
Erhvervssygdomme	350,9	304,4	374,7	388,8	507,4	389,8	474,5
Pludselige løfteskader	0,0	0,0	12,2	8,3	17,2	27,4	42,8
I alt	1.435,5	1.387,9	1.756,5	1.691,5	1.993,9	1.801,1	2.383,2

### 3.7 Arbejdsulykker

Ulykkessager opdeles på sagstype, som er en klassificering af sagen ud fra en lægelig vurdering. Sagstype er opdelt i 4 kategorier: kirurgisk, neurologisk, medicinsk samt tandskader forårsaget af ulykker.

#### 3.7.1 Anmeldte ulykker

**Tabel 3.7.1: Anmeldte arbejdsulykker opgjort efter sagstype**

Sagstype/År for oprettelse	1997	1998	1999	2000	2001	2002	2003
Kirurgisk	12.692	11.108	11.003	11.046	11.663	11.255	10.560
Neurologisk	8.253	7.205	7.049	7.148	7.210	7.237	7.435
Medicinsk	1.355	990	978	1.001	827	852	908
Ulykker, tænder	672	634	623	509	554	599	577
Uoplyst	154	187	187	244	178	213	201
I alt	23.126	20.124	19.840	19.948	20.432	20.156	19.681

Ved modtagelsen af en anmeldelse oprettes en ulykkessag med koder for skadens placering på legemet, skadetype samt årsag, ud fra oplysningerne på anmeldeblanketten.

**Tabel 3.7.1.1: Anmeldte arbejdsulykker opgjort efter skadens placering på legemet**

Skadens placering/År for oprettelse	1997	1998	1999	2000	2001	2002	2003
Hoved	2.996	2.663	2.656	2.645	2.574	2.639	2.801
Hals med mere	819	834	801	801	781	798	834
Krop	6.565	5.336	5.132	5.260	5.437	5.357	5.310
Arme, hænder og fingre	6.703	5.992	5.904	6.073	6.378	6.185	5.922
Ben, fødder og tæer	4.823	4.178	4.172	4.066	4.288	4.201	3.914
Flere skader	684	642	677	606	566	514	514
Andre skader	196	188	157	185	138	149	128
Død	188	164	132	101	95	102	118
Uoplyst placering	58	53	57	42	44	70	57
Uoplyst	94	74	152	169	131	141	83
I alt	23.126	20.124	19.840	19.948	20.432	20.156	19.681

**Tabel 3.7.1.2: Anmeldte arbejdsulykker opgjort efter skadetype**

Skadetype/År for oprettelse	1997	1998	1999	2000	2001	2002	2003
Sår, snit med mere	2.191	1.910	1.734	1.947	2.131	2.062	2.065
Amputation	355	351	359	338	309	294	282
Brud	2.803	2.519	2.677	2.678	2.681	2.561	2.487
Hudafskrabninger	782	882	919	725	587	544	582
Forstrækning	12.428	10.379	10.097	10.460	11.232	11.190	10.892
Andet	3.650	3.162	3.023	3.138	3.091	3.074	3.142
Død	188	164	132	101	95	102	118
Uoplyst	729	757	899	561	306	329	113
I alt	23.126	20.124	19.840	19.948	20.432	20.156	19.681

Fra og med 1997 har kodningen af ulykkens årsag været mere eller mindre tvungen ved oprettelsen af en ulykkessag. Dette har medført, at antallet af ulykkessager med uoplyst årsagskode er faldet væsentligt.

**Tabel 3.7.1.3: Anmeldte arbejdsulykker opgjort efter årsag**

Årsag/År for oprettelse	1997	1998	1999	2000	2001	2002	2003
Fald	6.018	4.726	4.490	4.270	4.478	4.468	3.886
Faldende genstande	1.141	1.060	982	929	876	696	637
Stødt på genstande	1.451	1.303	1.300	1.222	1.305	1.396	1.308
Skåret eller klemt	2.983	2.806	2.603	2.678	2.641	2.491	2.457
Overbelastning m.v.	5.912	5.154	4.789	5.135	5.839	5.930	6.152
Andet	4.416	4.350	4.912	5.090	4.751	4.620	4.764
Uoplyst	1.205	725	764	624	542	555	477
<b>I alt</b>	<b>23.126</b>	<b>20.124</b>	<b>19.840</b>	<b>19.948</b>	<b>20.432</b>	<b>20.156</b>	<b>19.681</b>

### 3.7.2 Anerkendelse og afvisning

Alle anmeldte ulykkessager, afgøres med hensyn til, om de kan anerkendes som en arbejdsskade eller ej.

**Tabel 3.7.2: Anerkendte og afviste arbejdsulykker**

Kendelse /År for anerkendelse/afvisning	1997	1998	1999	2000	2001	2002	2003
Anerkendt	16.718	14.257	13.812	14.347	14.135	14.710	13.385
Afvist	6.212	5.520	4.851	5.218	5.001	6.142	6.043
Anden afgørelse	501	488	453	425	471	375	601
<b>I alt</b>	<b>23.431</b>	<b>20.265</b>	<b>19.116</b>	<b>19.990</b>	<b>19.607</b>	<b>21.227</b>	<b>20.029</b>
<b>Anerkendelsesprocent</b>	<b>71,3</b>	<b>70,4</b>	<b>72,3</b>	<b>71,8</b>	<b>72,1</b>	<b>69,3</b>	<b>66,8</b>

Ulykkessagerne er opgjort efter det år, hvor der blev truffet afgørelse om anerkendelse.

**Tabel 3.7.2.1: Anerkendte arbejdsulykker opgjort efter skadens placering på legemet**

Skadens placering/År for anerkendelse	1997	1998	1999	2000	2001	2002	2003
Hoved	2.275	1.964	1.850	2.052	1.862	1.988	1.950
Hals med mere	669	675	636	681	626	650	672
Krop	3.717	2.914	2.805	3.041	2.961	3.169	2.856
Arme, hænder og fingre	5.404	4.715	4.653	4.809	4.879	5.018	4.452
Ben, fødder og tæer	3.723	3.172	3.048	3.001	3.146	3.213	2.784
Flere skader	590	528	587	521	476	447	451
Andre skader	155	130	97	120	83	102	87
Død	86	73	63	51	33	56	58
Uoplyst placering	33	33	20	26	19	21	33
Uoplyst	66	53	53	45	50	46	42
<b>I alt</b>	<b>16.718</b>	<b>14.257</b>	<b>13.812</b>	<b>14.347</b>	<b>14.135</b>	<b>14.710</b>	<b>13.385</b>

**Tabel 3.7.2.2: Anerkendte arbejdsulykker opgjort efter skadetype**

Skadetype/År for anerkendelse	1997	1998	1999	2000	2001	2002	2003
Sår, snit med mere	1.961	1.670	1.530	1.670	1.857	1.848	1.705
Amputation	346	325	325	327	302	286	254
Brud	2.617	2.272	2.340	2.446	2.378	2.374	2.200
Hudafskrabninger	732	672	782	614	509	502	472
Forstrækning	7.739	6.352	6.116	6.527	6.743	7.161	6.455
Andet	2.741	2.323	2.067	2.309	2.140	2.297	2.160
Død	86	73	63	51	33	56	58
Uoplyst	496	570	589	403	173	186	81
<b>I alt</b>	<b>16.718</b>	<b>14.257</b>	<b>13.812</b>	<b>14.347</b>	<b>14.135</b>	<b>14.710</b>	<b>13.385</b>

**Tabel 3.7.2.3: Anerkendte arbejdsulykker opgjort efter branche**

Hovedbranche/År for anerkendelse	2001	2002	2003	Anerkendte
				pr.1000 beskæftigede 2002
Landbrug, jagt og skovbrug	322	310	252	4,0
Fiskeri	85	95	62	16,6
Råstofudvinding	37	42	37	11,5
Fremstillingsvirksomhed	2.577	2.656	2.297	5,7
El-, gas-, varme- og vandforsyning	69	86	53	5,1
Bygge- og anlægsvirksomhed	1.495	1.503	1.402	8,7
Handel og reparationsvirksomhed	1.123	1.114	1.058	2,7
Hotel- og restaurationsvirksomhed	223	264	208	2,9
Transportvirksomhed med videre	1.273	1.413	1.319	7,2
Pengeinstitutter, finansierings- og forsikringsvirksomhed	114	141	129	1,5
Fast ejendom, udlejning, forretningsservice med videre	600	655	595	2,1
Offentlig administration, forsvar og socialforsikring	2.048	2.219	1.983	13,2
Undervisning	700	786	709	3,5
Sundheds- og velfærdsinstitutioner med videre	2.305	2.439	2.248	4,9
Organisationer, forlystelser, kultur med videre	430	426	378	3,2
Private husholdninger med ansat medhjælp	7	5	4	*
Internationale organisationer med videre	2	0	5	*
Uoplyst	725	556	646	*
<b>I alt</b>	<b>14.135</b>	<b>14.710</b>	<b>13.385</b>	<b>5,2</b>

\* Ikke beregnet

Beskæftigelsestallene er hentet på [www.statistikbanken.dk](http://www.statistikbanken.dk), Danmarks Statistik.



**Tabel 3.7.2.4: Afviste arbejdsulykker opgjort efter skadens placering på legemet**

Skadens placering/År for afvisning	1997	1998	1999	2000	2001	2002	2003
Hoved	623	605	512	640	505	659	725
Hals med mere	143	146	131	129	138	156	178
Krop	2.860	2.439	2.067	2.130	2.117	2.537	2.434
Arme, hænder og fingre	1.265	1.133	1.041	1.116	1.095	1.419	1.420
Ben, fødder og tæer	1.108	968	910	1.017	954	1.175	1.084
Flere skader	76	82	83	66	73	70	75
Andre skader	36	54	46	58	40	53	45
Død	40	39	29	29	26	26	27
Uoplyst placering	16	24	16	18	21	21	36
Uoplyst	45	30	16	15	32	26	19
I alt	6.212	5.520	4.851	5.218	5.001	6.142	6.043

**Tabel 3.7.2.5: Afviste arbejdsulykker opgjort efter skadetype**

Skadetype/År for afvisning	1997	1998	1999	2000	2001	2002	2003
Sår, snit med mere	186	191	126	185	168	249	272
Amputation	12	16	9	14	9	20	10
Brud	227	197	208	253	209	255	277
Hudafskrabninger	89	108	120	107	80	80	106
Forstrækning	4.685	4.000	3.520	3.673	3.782	4.562	4.439
Andet	823	781	673	815	650	862	861
Død	40	39	29	29	26	26	27
Uoplyst	150	188	166	142	77	88	51
I alt	6.212	5.520	4.851	5.218	5.001	6.142	6.043

**Tabel 3.7.2.6: Afviste arbejdsulykker opgjort efter branche**

Hovedbranchegruppe/År for afvisning	2001	2002	2003
Landbrug, jagt og skovbrug	78	111	105
Fiskeri	24	24	18
Råstofudvinding	7	13	13
Fremstillingsvirksomhed	842	1.057	1.053
El-, gas-, varme- og vandforsyning	30	36	36
Bygge- og anlægsvirksomhed	374	512	541
Handel og reparationsvirksomhed	381	462	482
Hotel- og restaurationsvirksomhed	77	110	99
Transportvirksomhed med videre	465	538	538
Pengeinstitutter, finansierings- og forsikringsvirksomhed	48	88	73
Fast ejendom, udlejning, forretningsservice med videre	183	255	252
Offentlig administration, forsvar og socialforsikring	721	916	879
Undervisning	212	261	247
Sundheds- og velfærdsinstitutioner med mere	1.049	1.175	1.135
Organisationer, forlystelser, kultur med videre	180	210	222
Private husholdninger med ansat medhjælp	1	1	1
Internationale organisationer med videre	1	0	1
Uoplyst	328	373	348
I alt	5.001	6.142	6.043

**Tabel 3.7.2.7: Ulykkesager, der blev afvist, fordi tilskadekomne ikke reagerede på vores henvendelse**

Procentandel /År for afvisning	1997	1998	1999	2000	2001	2002	2003
Procentandel af afviste ulykkesager	19,4	22,9	24,1	27,1	24,5	26,3	17,1

### 3.7.3 Erstatninger

Tabellerne nedenfor viser antallet af ulykkesager, hvori der er tilkendt mængodtgørelse eller erhvervsevnetabserstatning eller begge dele fordelt på det år, hvor der *første gang* er blevet tilkendt en erstatning i sagen.

**Tabel 3.7.3.1: Arbejdsulykker tilkendt erstatning opgjort efter skadens placering på legemet**

Skadens placering/År for tilkendelse af erstatning	1997	1998	1999	2000	2001	2002	2003
Hoved	425	477	437	513	573	530	726
Hals med mere	323	371	348	422	422	363	502
Krop	1.711	1.697	1.278	1.518	1.615	1.548	2.129
Arme, hænder og fingre	1.652	1.888	1.510	1.928	1.992	1.879	2.198
Ben, fødder og tæer	1.026	1.171	1.111	1.338	1.359	1.287	1.589
Flere skader	262	296	256	271	307	247	309
Andre skader	5	12	8	13	14	10	17
Død	65	56	65	51	33	53	50
Uoplyst placering	6	9	3	6	8	11	12
Uoplyst	54	48	34	48	54	41	41
I alt	5529	6025	5050	6108	6377	5969	7573

**Tabel 3.7.3.2: Arbejdsulykker tilkendt erstatning opgjort efter skadetype**

Skadetype/År for tilkendelse af erstatning	1997	1998	1999	2000	2001	2002	2003
Sår, snit	414	478	385	455	475	491	551
Amputation	215	211	189	223	183	187	166
Brud	1.084	1.177	974	1.235	1.241	1.198	1.462
Hudafskrabninger med videre	149	166	176	201	210	183	183
Forstrækning med videre	2.853	3.056	2.484	3.047	3.282	3.135	4.153
Andet	588	649	569	633	713	611	895
Død	65	56	65	51	33	53	50
Uoplyst	161	232	208	263	240	111	113
I alt	5.529	6.025	5.050	6.108	6.377	5.969	7.573

### 3.8 Erhvervssygdomme

#### 3.8.1. Anmeldte erhvervssygdomme

I de følgende tabeller for erhvervssygdomme er anmeldte sager opgjort efter anmeldediagnose. Anerkendte sager, afviste sager og sager med erstatning er opgjort efter slutdiagnose. Tallene for de enkelte grupper af diagnoser er derfor ikke direkte sammenlignelige fra tabel til tabel.

**Tabel 3.8.1: Anmeldte erhvervssygdomme opgjort efter anmeldediagnose**

Anmeldediagnose/År for oprettelse	1997	1998	1999	2000	2001	2002	2003
Hudsygdomme	1.496	1.425	1.275	1.293	1.390	1.306	1.233
Høresygdomme	2.806	2.431	2.176	2.128	1.925	1.798	1.576
Lungesygdomme	559	469	471	423	417	278	277
Skulder- og nakkesygdomme	1.921	1.706	1.622	1.715	1.666	1.642	1.665
Armsygdomme	3.023	2.873	2.511	2.573	2.517	2.178	2.096
Rygsygdomme	1.792	1.439	1.395	1.430	1.508	1.484	1.307
Andre sygdomme i bevægeapparatet	790	929	820	870	834	727	733
Nervøs tilstand	449	360	483	690	1.049	1.167	1.401
Kræftsygdomme	245	223	202	228	171	189	200
Andet	2.531	2.344	2.252	2.326	2.026	1.782	1.913
I alt	15.612	14.199	13.207	13.676	13.503	12.551	12.401

#### 3.8.2 Anerkendelse og afvisning

I alle erhvervssygdomssager træffes der afgørelse, om de kan anerkendes som arbejdsskade (på nær sager, hvor tilskadekomne ikke ønsker sagen behandlet som erstatningssag).

**Tabel 3.8.2: Anerkendte og afviste erhvervssygdomme**

Kendelse/År for anerkendelse/afvisning	1997	1998	1999	2000	2001	2002	2003
Anerkendt	1.986	2.095	2.178	3.136	2.399	2.433	3.042
Afvist	12.018	11.089	9.512	11.184	9.505	10.674	10.206
Anden afgørelse	620	532	518	470	439	400	582
I alt	14.624	13.716	12.208	14.790	12.343	13.507	13.830
Anerkendelsesprocent	13,6	15,3	17,8	21,2	19,4	18,0	22,0

**Tabel 3.8.2.1: Anerkendte erhvervssygdomme med og uden forudgående forelæggelse for Erhvervssygdomsudvalget**

Forelæggelse/År for anerkendelse	1997	1998	1999	2000	2001	2002	2003
Med forelæggelse	153	138	184	138	145	74	137
Uden forelæggelse	1.833	1.957	1.994	2.998	2.254	2.359	2.905
I alt	1.986	2.095	2.178	3.136	2.399	2.433	3.042

Arbejdsskadestyrelsen anerkender anmeldte erhvervssygdomme, som er nævnt på fortegnelsen over erhvervssygdomme, hvis de særlige betingelser på fortegnelsen er opfyldt. På fortegnelsen over erhvervssygdomme står alle de erhvervssygdomme, der efter medicinsk og teknisk erfaring er forårsaget af bestemte påvirkninger, som personer gennem deres arbejde, eller de forhold det foregår under, har været udsat for i højere grad end personer uden et sådant arbejde.

Anmeldte erhvervssygdomme, der ikke er omfattet af fortegnelsen over erhvervssygdomme - eller hvor de særlige betingelser for anerkendelse ikke er opfyldt, kan kun anerkendes efter forelæggelse for Erhvervssygdomsudvalget.

Baggrunden for halveringen i antallet af sager anerkendt med forelæggelse fra 2001 til 2002 er, at lænderygssygdomme i plejesektoren kom på fortegnelsen i 2001, og disse sager derfor ikke længere skal forelægges. Årsagen til stigningen fra 2002 til 2003 skyldes blandt andet en præcisering af praksis om psykiske sygdomme, der førte til flere forelæggelser for Erhvervssygdomsudvalget.

**Tabel 3.8.2.2: Anerkendte erhvervssygdomme opgjort efter slutdiagnose**

Slutdiagnose/År for anerkendelse	1997	1998	1999	2000	2001	2002	2003
Hudsygdomme	884	917	863	1.056	714	891	1.246
Høresygdomme	298	286	366	780	468	437	462
Vibrationssygdomme	75	93	81	103	82	62	107
Astma, allergi	108	136	110	165	115	109	178
Kræftsygdomme	110	99	131	155	101	106	110
Sygdomme i bevægeapparat	305	303	365	485	514	409	512
Psykiske sygdomme	9	8	19	11	37	32	70
Andet	197	253	243	381	368	387	357
I alt	1986	2095	2178	3136	2399	2433	3042

**Tabel 3.8.2.3: Kendelser og anerkendelsesprocent i erhvervssygdomssager i 2003 opgjort efter slutdiagnose**

Slutdiagnose/kendelse	Anerkendelse	Afvisning	Anden afgørelse	I alt	Anerkendelsesprocent
Hudsygdomme	1.246	201	5	1.452	85,8
Høresygdomme	462	1.207	50	1.719	26,9
Vibrationssygdomme	107	73	4	184	58,2
Astma, allergi	178	103	4	285	62,5
Kræftsygdomme	110	97	11	218	50,5
Sygdomme i bevægeapparat	512	5.592	59	6.163	8,3
Psykiske sygdomme	70	1.085	43	1.198	5,8
Andet	357	1.848	406	2.611	13,7
I alt	3.042	10.206	582	13.830	22,0

**Tabel 3.8.2.4 Anerkendte erhvervssygdomme opgjort efter hovedbranche**

Hovedbranche/År for anerkendelse	2001	2002	2003	Anerkendte
				pr.1000 beskæftigede 2002
Landbrug, jagt og skovbrug	40	46	57	0,6
Fiskeri	32	21	39	4,1
Råstofudvinding	4	5	4	1,6
Fremstillingsvirksomhed	812	856	1.048	1,9
El-, gas-, varme- og vandforsyning	29	15	30	1,1
Bygge- og anlægsvirksomhed	249	247	327	1,4
Handel og reparationsvirksomhed	155	169	239	0,4
Hotel- og restaurationsvirksomhed	40	64	87	0,8
Transportvirksomhed med videre	88	110	111	0,6
Pengeinstitutter, finansierings- og forsikringsvirksomhed	4	10	12	0,1
Fast ejendom, udlejning, forretningsservice med videre	72	81	99	0,3
Offentlig administration, forsvar og socialforsikring	285	277	389	1,8
Undervisning	23	33	44	0,2
Sundheds- og velfærdsinstitutioner	225	283	368	0,6
Organisationer, forlystelser, kultur med videre	59	78	95	0,6
Uoplyst	282	138	93	*
<b>I alt</b>	<b>2.399</b>	<b>2.433</b>	<b>3.042</b>	<b>0,9</b>

\* Ikke beregnet.

Beskæftigelsestallene er hentet på [www.statistikbanken.dk](http://www.statistikbanken.dk), Danmarks Statistik.

De efterfølgende 2 tabeller beskriver de afviste erhvervssygdomssager og modsvarer derfor tabellerne for de anerkendte erhvervssygdomme.

**Tabel 3.8.2.5: Afviste erhvervssygdomme opgjort efter slutdiagnose**

Slutdiagnose/År for afvisning	1997	1998	1999	2000	2001	2002	2003
Hudsygdomme	365	356	251	278	221	225	201
Høresygdomme	2.089	1.822	1.521	1.638	1.126	1.423	1.207
Vibrationssygdomme	71	82	51	47	52	50	73
Astma, allergi med videre	219	178	131	168	93	96	103
Kræftsygdomme	169	113	135	125	79	84	97
Sygdomme i bevægeapparat	7.004	6.366	5.392	6.289	5.687	5.703	5.592
Psykelige sygdomme	404	323	358	486	660	905	1.085
Andet	1.697	1.849	1.673	2.153	1.587	2.188	1.848
<b>I alt</b>	<b>12.018</b>	<b>11.089</b>	<b>9.512</b>	<b>11.184</b>	<b>9.505</b>	<b>10.674</b>	<b>10.206</b>

**Tabel 3.8.2.6: Andel erhvervssygdomssager, der blev afvist, fordi tilskadekomne ikke reagerede på vores henvendelse**

Procentandel /År for afvisning	1997	1998	1999	2000	2001	2002	2003
Procentandel af afviste e-sager	7,0	7,6	10,3	11,9	10,6	10,9	6,9

**Tabel 3.8.2.7: Afviste erhvervssygdomssager opgjort efter hovedbranche**

Hovedbranche/Året for afvisning	2001	2002	2003
Landbrug, jagt og skovbrug	118	148	144
Fiskeri	47	37	59
Råstofudvinding	13	26	14
Fremstillingsvirksomhed	2.761	2.912	2.820
El-, gas-, varme- og vandforsyning	32	53	48
Bygge- og anlægsvirksomhed	679	814	738
Handel og reparationsvirksomhed	792	860	851
Hotel- og restaurationsvirksomhed	123	177	147
Transportvirksomhed med videre	708	765	763
Pengeinstitutter, finansierings- og forsikringsvirksomhed	155	177	234
Fast ejendom, udlejning, forretningsservice med videre	496	594	488
Offentlig administration, forsvar og socialforsikring	2.084	2.286	2.137
Undervisning	187	250	233
Sundheds- og velfærdsinstitutioner	760	877	821
Organisationer, forlystelser, kultur med videre	314	377	357
Private husholdninger med ansat medhjælp	3	2	0
Uoplyst	233	319	352
I alt	9.505	10.674	10.206

### 3.8.3 Erstatning

**Tabel 3.8.3: Erhvervssygdomme tilkendt erstatning opgjort efter slutdiagnose**

Slutdiagnose/År for tilkendelse af erstatning	1997	1998	1999	2000	2001	2002	2003
Hudsygdomme	621	677	614	748	612	623	1.036
Høresygdomme	290	288	323	720	491	444	476
Vibrationssygdomme	76	90	81	96	80	78	91
Astma, allergi med videre	72	98	82	98	87	68	99
Kræftsygdomme	104	97	123	146	103	95	102
Sygdomme i bevægeapparat	245	252	199	370	362	346	466
Psykiske sygdomme	4	7	16	8	22	17	56
Andet	164	171	188	265	295	280	326
I alt	1.576	1.680	1.626	2.451	2.052	1.951	2.652

### 3.9 Pludselige løfteskader

**Tabel 3.9: Anmeldte pludselige løfteskader opgjort efter anmeldediagnose**

Anmeldediagnose/År for oprettelse	1997	1998	1999	2000	2001	2002	2003
Rygsygdomme	1.127	1.286	1.309	1.285	1.277	1.321	1.359
Andet	172	261	318	335	322	392	347
Uoplyst	1	5	102	104	130	146	61
I alt	1.300	1.552	1.729	1.724	1.729	1.859	1.767

**Tabel 3.9.1: Anerkendte og afviste pludselige løfteskader**

Kendelse /År for anerkendelse/afvisning	1997	1998	1999	2000	2001	2002	2003
Anerkendt	1	13	59	83	65	79	88
Afvist	636	1.060	1.413	1.863	1.546	1.940	1.961
Anden afgørelse	25	47	69	81	74	49	67
I alt	662	1.120	1.541	2.027	1.685	2.068	2.116
Anerkendelsesprocent	0,2	1,2	3,8	4,1	3,9	3,8	4,2

**Tabel 3.9.2: Afviste pludselige løfteskader opgjort efter anmeldediagnose**

Anmeldediagnose/År for anerkendelse/afvisning	1997	1998	1999	2000	2001	2002	2003
Rygsygdomme	569	901	1.178	1.425	1.159	1.428	1.479
Andet	67	158	203	347	278	357	387
Uoplyst	0	1	32	91	109	155	95
I alt	636	1.060	1.413	1.863	1.546	1.940	1.961

### 3.10 Brilleskader

Som tabel 3.10 viser, er antallet af brilleskader faldet gennem hele perioden. Dette hænger sammen med den nye finansieringsmodel, der blev indført i Arbejdsskadestyrelsen i 1993, hvorefter forsikringsselskaberne skulle betale et administrationsbidrag for hver sag. Ved brilleskader vil forsikringsselskaberne ofte benytte adgangen til selv at behandle sagen, da brillesagerne er ret enkle at behandle og ofte kun fører til erstatning i form af betaling af briller. Det markante fald fra 1997 - 1998 skyldes, at statsinstitutionerne fra 1997 ligeledes fik adgang til selv at behandle disse sager.

**Tabel 3.10: Anmeldte brilleskader**

Sagstype/År for oprettelse	1997	1998	1999	2000	2001	2002	2003
Brilleskader	810	424	384	247	181	146	106

**Tabel 3.10.1: Anerkendte og afviste brilleskader**

Kendelse /År for anerkendelse/afvisning	1997	1998	1999	2000	2001	2002	2003
Anerkendelse	753	430	317	226	148	131	77
Afvisning	49	35	44	34	30	31	25
Anden afgørelse	8	6	11	7	7	3	6
I alt	810	471	372	267	185	165	108
Anerkendelsesprocent	93,0	91,3	85,2	84,6	80,0	79,4	71,3