

# ARBEJDSKAEDESTATISTIK

2005



## **Forord**

Det er ottende år, Arbejdsskadestyrelsen udgiver en statistik baseret på oplysninger om de sager, Arbejdsskadestyrelsen har behandlet de seneste år.

Arbejdsskadestatistikken er en kommenteret opgørelse af skader, der anmeldes til Arbejdsskadestyrelsen. Hovedparten af informationerne indsamles i forbindelse med behandlingen af skadeanmeldelserne. Arbejdsskadestatistik 2005 indeholder selve arbejdsskadestatistikken, der indledes med en gennemgang af centrale arbejdsskadebegreber. Dette er optakten til den egentlige arbejdsskadestatistik, der belyser de forskellige skadetyper (arbejdsulykker, erhvervssygdomme med videre) i tal og kommentarer.

Folketinget vedtog med et bredt flertal en arbejdsskadereform, hvor 1. del trådte i kraft den 1. januar 2004. Reformen betyder en lempelse af ulykkesbegrebet, adgang til betaling af fremtidige behandlingsudgifter og forenkling af sagsbehandlingen med henblik på at opnå en kortere sagsbehandlingstid. 2. del af reformen indebærer en lempelse af erhvervssygdomsbegrebet, der trådte i kraft 1. januar 2005. I afsnit 1 – Udviklingen i hovedtræk er der i det omfang det er muligt belyst betydningen af reformen.

Årets tema handler om arbejdsskader blandt indvandrere. Området har ikke tidligere været undersøgt, og den generelle viden om indvandreres arbejdsmiljø er meget lille. Der er tale om en registerundersøgelse, hvor det er muligt at skille personer med indvandrebaggrund ud og således identificere deres forhold og forekomst i Arbejdsskadestyrelsens register. Undersøgelsen viser, at der er relativt små forskelle mellem indvandreres arbejdsskademønstre og mønstret for arbejdsskader set under ét. De forskelle, der er, kan formentlig forklares ud fra indvandreres særlige beskæftigelsesmønstre. Temaet giver anledning til videre analyser af forskelle og ligheder mellem indvandrere og etniske danskeres arbejdsskader. Endvidere vil det indgå i Beskæftigelsesministeriets samlede afdækning af indvandreres arbejdsmiljø.

København, den 23. maj 2006.

Anne Lind Madsen  
Direktør

**INDHOLDSFORTEGNELSE**

<b>1. UDVIKLINGEN I HOVEDTRÆK 1999-2005 .....</b>	<b>3</b>
<b>2. INDVANDRERE - TEMA I ARBEJDSSKADESTATISTIKKEN 2005 .....</b>	<b>6</b>
2.1 GENERELLE TENDENSER .....	7
2.2 ARBEJDSULYKKER .....	9
2.3 ERHVERVSSYGDOMME.....	14
<b>3. STATISTIK OM ARBEJDSSKADER 1999 - 2005.....</b>	<b>19</b>
LÆSEVEJLEDNING.....	19
<i>Hvilke sager er omfattet af statistikken ? .....</i>	<i>19</i>
<i>Centrale begreber.....</i>	<i>19</i>
<i>Hvor kan jeg læse mere? .....</i>	<i>20</i>
<i>Hvordan læses tabellerne?.....</i>	<i>20</i>
I. GENERELT OM ARBEJDSSKADER .....	21
<i>Køn .....</i>	<i>24</i>
<i>Geografi.....</i>	<i>25</i>
<i>Branche .....</i>	<i>27</i>
<i>Afgørelser.....</i>	<i>28</i>
<i>Erstatninger.....</i>	<i>31</i>
II. ARBEJDSULYKKER .....	33
<i>Anmeldte arbejdsulykker.....</i>	<i>33</i>
<i>Anerkendte og afviste arbejdsulykker.....</i>	<i>34</i>
<i>Erstatninger.....</i>	<i>37</i>
III. ERHVERVSSYGDOMME.....	39
<i>Anmeldte erhvervssygdomme .....</i>	<i>39</i>
<i>Anerkendte og afviste erhvervssygdomme.....</i>	<i>39</i>
<i>Erstatning .....</i>	<i>43</i>
IV. PLUDSELIGE LØFTESKADER .....	45
V. BRILLESKADER .....	46

## 1. UDVIKLINGEN I HOVEDTRÆK 1999-2005

Fra 1999 til 2003 er antallet af arbejdsskader anmeldt til Arbejdsskadestyrelsen samlet set faldet jævnt. Både i 2004 og 2005 sker der imidlertid en stigning i antallet af anmeldte skader – og stigningen sker i første omgang både for arbejdsulykker og erhvervssygdomme. Fra 2004 til 2005 skyldes stigningen alene stigning i antallet af anmeldte erhvervssygdomme.

**Tabel 1.1: Anmeldte arbejdsskadesager, 1999-2005**

Sagsklasse/År for anmeldelse	1999	2000	2001	2002	2003	2004	2005
Arbejdsulykker	19.847	19.958	20.435	20.185	19.768	20.496	20.322
- heraf reformsager	.	.	.	.	.	12.704	18.647
Erhvervssygdomme	13.206	13.679	13.505	12.546	12.373	13.993	16.984
Pludselige løfteskader	1.727	1.719	1.721	1.850	1.718	655	104
Brilleskader	384	247	181	146	103	93	91
I alt	35.164	35.603	35.842	34.727	33.962	35.237	37.501

Antallet af anmeldte arbejdsulykker ligger lige omkring de 20.000 i hele perioden. Skader skal kun anmeldes til Arbejdsskadestyrelsen, hvis de antages at medføre tab af erhvervsevne, varigt mén eller mindst 5 ugers fravær. Det betyder at antallet af mere alvorlige ulykker ligger på samme niveau som tidligere.

Antallet af anmeldte erhvervssygdomme har udviklet sig i samme takt som ulykkerne – nemlig med et fald i perioden fra 2000 til 2003, efterfulgt af en stigning i anmeldelserne i 2004 og især i 2005. Antallet af erhvervssygdomme ligger på omkring 13-14.000 anmeldelser frem til 2005, hvor niveauet stiger til næsten 17.000.

[Arbejdsskadereformen](#)<sup>1</sup> indebærer blandt andet et lempet ulykkesbegreb, en ny fortegnelse over erhvervssygdomme og administrative forenklinger. De administrative forenklinger gælder for alle arbejdsskader med skade- eller anmeldedato den 1. januar 2004 og senere. Det lempede ulykkesbegreb gælder for ulykker sket 1. januar 2004 eller senere. For erhvervssygdommens vedkommende er skæringsdatoen 1. januar 2005, hvor alle sager anmeldt efter denne dato behandles efter [den nye fortegnelse](#).

De anmeldte reformsager i tabel 1.1 refererer således til anmeldte arbejdsulykker sket efter 1. januar 2004. Som det ses stiger antallet af anmeldte arbejdsulykker fra 2003 til 2004 med ca. 800 skader. Dette skal sammenholdes med faldet på ca. 1.100 pludselige løfteskader, idet reformen indebærer, at pludselige løfteskader nu indgår i det nye og bredere ulykkesbegreb. Reelt har der altså været tale om et fald i antal arbejdsulykker. Når der på trods af reformen fortsat anmeldes pludselige løfteskader samt ulykker uden for reformen i 2004 og 2005, skyldes det, at der fortsat anmeldes skader, der er sket før 1. januar 2004.

Reformen indebærer en [administrativ forenkling](#), idet der som udgangspunkt vil blive truffet én samlet afgørelse om anerkendelsesspørgsmål, méngrad og erhvervsevnetab. Den tidligere selvstændige afgørelse om sagens anerkendelse er således helt bortfaldet med reformen. Når den selvstændige afgørelse vedrørende anerkendelsesspørgsmålet er bortfaldet, betyder det, at det ikke er muligt at sammenligne anerkendelsesprocenten med de tidligere års registreringer: Den formelle afgørelse om selve anerkendelsen træffes væsentligt senere i sagsforløbet end førhen. Anerkendelsesprocenten vil i reformens første år være lavere end tidligere, da langt de fleste 'hurtige afgørelser' vil være en afvisning.

<sup>1</sup> Lov nr. 422 af 10. juni 2003

Som det fremgår af tabel 1.2 er anerkendelsesprocenten for ulykker således lavere i 2004 end den er frem til 2003. Som det dog også fremgår stiger anerkendelsesprocenten en del fra 64,5 i 2004 til 74,1 i 2005. Interne, administrative opgørelser foretaget i 2005 viser imidlertid, at anerkendelsesprocenten vil stige til mere end 83 %, hvilket er i tråd med de beregninger, der blev lavet forud for reformens ikrafttræden.

**Tabel 1.2: Anerkendelsesprocenter i arbejdsskadesager, 1999-2005**

Sagsklasse/År for anerkendelse/afvisning	1999	2000	2001	2002	2003	2004	2005
Arbejdsulykker*	74,0	73,4	73,9	70,8	67,3	64,5	74,1
Erhvervssygdomme	18,6	21,9	20,2	18,7	23,3	19,1	18,3
Pludselige løfteskader	3,9	4,3	4,0	3,9	4,4	7,9	22,7
Brilleskader	87,8	86,9	83,1	81,4	75,5	71,6	71,8

\* Tallene for 2004 og 2005 gælder både for reform og ikke-reformsager og kun for så vidt angår formidlede anerkendelser. Ved reformen indførtes én samlet afgørelse, hvilket betyder en tidsmæssig forskydning af anerkendelsesafgørelsen.

I tabel 1.3 er anerkendelsesprocenterne opgjort for arbejdsulykker i alt og inden for reformen. Som det fremgår, er anerkendelsesprocenten noget højere for reformsager end for sagerne generelt.

**Tabel 1.3: Anerkendelsesprocenter for arbejdsulykker, 2004 og 2005**

	2004		2005	
	Ikke-reformsager	Reformsager	Ikke-reformsager	Reformsager
Anerkendelsesprocent	61,9	70,9	56,2	77,2

Som det også fremgår af tabel 1.2, har anerkendelsesprocenten for erhvervssygdomme svinget mellem 18,6 i 1999 og 23,3 i 2003. Ændringer i anmeldemønstret for erhvervssygdomme kan være en af forklaringerne på udsvingene i anerkendelsesprocenten. Ligesom for ulykkerne er den selvstændige anerkendelsesafgørelse bortfaldet med arbejdsskadereformen. Anerkendelsesprocenten kan således ikke sammenlignes før og efter 2004.

Antallet af anerkendte erhvervssygdomme er steget med cirka 500 fra 2004 til 2005. Selv om det stadig er for tidligt at vurdere reformens fulde effekt på erhvervssygdomsområdet, så tyder tallene på, at reformen vil indebære anerkendelse af cirka 1000 flere erhvervssygdomssager årligt. Der er i 2005 anmeldt i alt 16.984 sager og heraf er i alt 8.510 afgjort i 2005. Af disse er langt de fleste afgjort med en afvisning, da fristen for en afvisning er 6 måneder, hvorfor de fleste af de sager der er anmeldt og afgjort i 2005 er afviste sager. Det samme var tilfældet på ulykkesområdet året før.

**Tabel 1.4: Antal arbejdsskadesager, hvori der er tilkendt erstatning, 1999-2005**

Sagsklasse/År for anerkendelse/afvisning	1999	2000	2001	2002	2003	2004	2005
Arbejdsulykker	5.053	6.113	6.378	5.993	7.594	5.510	7.272
Erhvervssygdomme	1.626	2.450	2.053	1.955	2.659	2.062	2.265
Pludselige løfteskader	29	55	74	66	85	81	81

Af tabel 1.4 fremgår udviklingen i antal sager, hvori der er tilkendt erstatninger. Antallet toppede i 2003, men i 2005 er der igen tilkendt erstatning i relativt mange sager. Denne trend går igen i tabel 1.5, der viser et samlet billede af udbetalingerne af erstatninger i forbindelse med arbejdsskader. Som det fremgår stiger udgifterne fra år til år, men særligt fra 2002 til 2003 tager udgifterne et spring opad.

**Tabel 1.5: Erstatningsudgifter i millioner kr. (2005-niveau) opgjort efter sagsklasse**

Sagsklasse/År for tilkendelse	1999	2000	2001	2002	2003	2004	2005
Arbejdsulykker	1.674,0	1.645,1	1.847,6	1.772,1	2.613,7	2.544,8	2.742,0
Erhvervssygdomme	482,4	537,9	653,6	525,6	691,2	678,1	889,2
Pludselige løfteskader	14,3	11,1	21,7	32,1	51,2	48,4	40,1
I alt (inkl. øvrige)	2.170,2	2.194,2	2.525,9	2.333,4	3.361,1	3.277,6	3.670,0

Praksis for fastsættelse af erhvervsevnetab har i perioden ændret sig som følge af forskellige højesteretsdomme. Fra 1998 ændres praksis vedrørende fradrag for forudbestående lidelser ved en Højesteretsdom fra 3. september 1998 (UfR 1998.1627H). Denne praksisændring medfører et generelt højere erstatningsniveau. Stigningen i erstatningsudgifterne fra 2002 til 2003 kan skyldes, at der blev truffet væsentligt flere afgørelser om positivt erhvervsevnetab, jf. tabel II.14 og III.10 i tabelafsnittet. Derudover kan højesteretsdommen om personer under revalidering også have haft en betydning for gældende praksis (UfR 2002.730H fra 10. januar 2002). Når det høje niveau i erstatningsudgifterne opretholdes i både 2004 og 2005 skyldes det virkningerne af højesteretsdommen vedrørende erhvervsevnetabets størrelse for personer i fleksjob (UfR 2004.867 H).

## 2. ARBEJDSSKADER BLANDT INDVANDRERE

Med regeringens handlingsplan "Flere i Arbejde" er der kommet stigende fokus på arbejdsstyrkens størrelse og sammensætning. Analyser viser, at en stigende andel af befolkningen vil bestå af indvandrere, samtidig med at arbejdsstyrken generelt vil blive mindre som følge af færre personer i den erhvervsaktive alder, kombineret med flere ældre.

I forlængelse af disse analyser er der øget fokus på, om der er særlige forhold der gør sig gældende for indvandrere på det danske arbejdsmarked. På denne baggrund belyser temaet i årets arbejdsskadestatistik arbejdsskader blandt indvandrere og deres efterkommere, som det kan registreres i Arbejdsskadestyrelsens register over arbejdsulykker og erhvervs sygdomme.

Analysen forsøger som nævnt at afdække om indvandrere og deres efterkommer har særlige forhold der gør sig gældende i arbejdsmiljøet på en måde som fører til anden forekomst eller mønster end der gør sig gældende for arbejdsskader generelt. Tabellerne for de generelle tendenser findes i kapitel 3. Data fra kapitel 3 inddrages i temaets fremstilling, hvor det er relevant for analysen, mens henvisninger til overordnede tendenser ikke dokumenteres med data.

### Definition

Definitionerne, der er benyttet i dette tema, er fortrinsvist hentet fra Integrationsministeriets årsrapport.<sup>2</sup> Kategorierne af lande, hvor personer kan have deres oprindelse er den nyeste inddeling, hvor der også skelnes mellem de gamle og de nye EU-lande. Af tabel 2.1 fremgår forekomsten af indvandrere i Arbejdsskadestyrelsens register over anmeldte arbejdsskader opgjort for indvandrere og deres efterkommere efter herkomst.

Oplysningerne vedrørende herkomst er hentet ved en særkørsel med CPR-registeret og bruges alene i statistisk, analytisk sammenhæng. Spørgsmål om etnicitet og herkomst indgår ikke i Arbejdsskadestyrelsens sagsbehandling.

**Tabel 2.1: Antal indvandrere og efterkommere i Arbejdsskadestyrelsens register, 1996-2005**

Oprindelsesland	Arbejdsulykker	Erhvervs sygdomme
EU 15	1.769	954
Nye EU-lande (2004)	323	234
Resten af Norden	515	303
Andre vestlige lande	181	110
Ikke-vestlige lande	5.246	3.637
I alt	8.034	5.238

Som det fremgår af tabellen er der i perioden 1996-2005 alt 13.272 skader i Arbejdsskadestyrelsen relateret til indvandrere og deres efterkommere – næsten 70 % af disse har oprindelse i ikke-vestlige lande. Nummer 2 gruppe kommer fra de 15 gamle EU-lande. 60 % af de anmeldte skader er arbejdsulykker.

Analysen i dette tema omhandler personer fra ikke-vestlige lande. I hele temaet er indvandrere og efterkommere slået sammen til én gruppe. Der er identificeret så få efterkommere i registeret, at det ikke er hensigtsmæssigt at lave en særskilt analyse for denne gruppe. Efterkommere udgør – også ifølge integrationsministeriets rapport – indtil videre en lille andel af arbejdsstyrken. Der er identificeret i alt 280 skader for efterkommere i registeret gennem de sidste 10 år. De 65 % er under 24 år og ingen er over 34 år gamle. Langt de fleste er mænd og bor i Hovedstadsområdet.

<sup>2</sup> Ministeriet for Flygtninge, Indvandrere og Integration: Årbog om udlændinge i Danmark 2004 – status og udvikling.

Alle tabeller og figurer indeholder udelukkende data vedrørende indvandrere og deres efterkommere fra ikke-vestlige lande – med mindre andet er anført i selve tabellen eller figuren. Analysen omhandler fortrinsvist arbejdsskadestyrelsens register. Sammenligninger laves således på mønstre i skaderne for denne gruppe i forhold til det generelle billede af skader. Hvorvidt indvandrere og efterkommere er overrepræsenteret i forhold til deres generelle tilknytning til arbejdsmarkedet – såkaldt incidensanalyse – er kun inddraget i dele af analysen.

## 2.1 Generelle tendenser

### Antal beskæftigede

Det samlede antal beskæftigede i Danmark ligger meget stabilt på ca. 2,8 mio. mennesker i perioden fra 1999 til 2004.

**Tabel 2.2: Antal beskæftigede, 1999-2005<sup>3</sup>**

	1999	2000	2001	2002	2003	2004	2005
I alt (1.000)	2.747,5	2.759,3	2.772,9	2.782,3	2.741,4	2.706,4	2.710,5
Ikke-vestlige lande	77.897	83.242	91.309	99.641	92.917	95.994	101.661

Note: Det skal bemærkes, at tallene fra og med 2003 ikke er direkte sammenlignelige med oplysningerne fra de foregående år. Dette skyldes ændrede opgørelsesmetoder hos Danmarks Statistik. Der kan henvises til Danmarks Statistik, Statistiske Efterretninger – Arbejdsmarked 2004:23.

Som det fremgår af tabellen ovenfor udgør personer med herkomst i ikke-vestlige lande en stigende andel af de beskæftigede. Denne stigende andel gør det naturligt at antage, at indvandreres andel af anmeldte skader også er stigende.

### Anmeldelser

Som det fremgår af tabel 2.1 ovenfor er der oprettet 5.246 arbejdsulykker og 3.637 erhvervssygdomme for indvandrere og deres efterkommere i perioden 1996 til 2005. Hertil kommer 446 pludselige løfteskader – i alt 9.329 arbejdsskader for personer med herkomst i ikke-vestlige lande. Pludselige løfteskader udgør en lille del af det samlede antal skader og vil derfor ikke indgå i tabelmaterialet.

**Tabel 2.3: Antal anmeldte arbejdsskader for indvandrere og efterkommere, 1996-2005**

Oprettelsesår	1996	1997	1998	1999	2000	2001	2002	2003	2004	2005
Arbejdsulykker	281	348	377	433	433	508	555	667	709	861
Erhvervssygdomme	225	195	252	295	343	367	350	408	484	644
<b>I alt</b>	<b>506</b>	<b>543</b>	<b>629</b>	<b>728</b>	<b>776</b>	<b>875</b>	<b>905</b>	<b>1.075</b>	<b>1.193</b>	<b>1.505</b>

Som det ses af tabel 2.3 er antallet af anmeldte skader stigende i perioden fra 1996 og frem til 2005. Som det også fremgår, stiger antallet af anmeldte arbejdsulykker til det tredobbelte i perioden, mens erhvervssygdommene stiger lidt mindre. Dette er en modsat tendens i forhold til arbejdsskader generelt – her stagnerer arbejdsulykkerne i perioden, mens antallet af anmeldte erhvervssygdomme er stigende.

**Tabel 2.4: Incidens – anmeldelser i forhold til antal beskæftigede, pr. 1.000**

Oprettelsesår	1999	2000	2001	2002	2003	2004	2005
I alt	12,0	12,2	12,2	11,8	11,7	12,7	13,8
Indvandrere og efterkommere	9,3	9,3	9,6	9,1	11,6	12,4	14,8

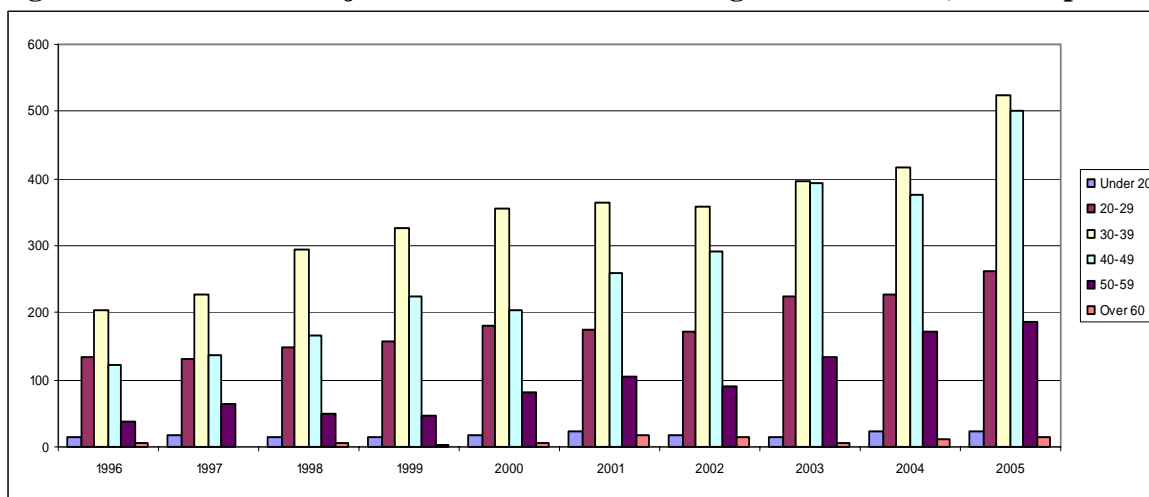
Kilde: Danmarks Statistik [www.statistikbanken.dk](http://www.statistikbanken.dk), RAS2, Ministeriet for flygtninge, Indvandrere og Integration: Årbog om udlændinge – status og udvikling. Årgangene 2000, 2001, 2002, 2003, 2004, 2005. Samt egne beregninger.

<sup>3</sup> [www.statistikbanken.dk](http://www.statistikbanken.dk), RAS2, Ministeriet for flygtninge, Indvandrere og Integration: Årbog om udlændinge – status og udvikling. Årgangene 2000, 2001, 2002, 2003, 2004, 2005.



I tabel 2.4 er det opstillet hvor stor en del af de beskæftigede, der anmelder arbejdsulykker og erhvervsygdomme – pr. 1.000 beskæftigede. Som det fremgår ligger det samlede antal anmeldelser mellem 11,7 og 12,7 frem til 2004. Herefter sker der en markant stigning i 2005. For indvandrere og efterkommer ligger det lidt lavere – mellem 9,3 og 12,4 frem til 2004. Også blandt indvandrerne kan registreres en markant stigning for 2005.

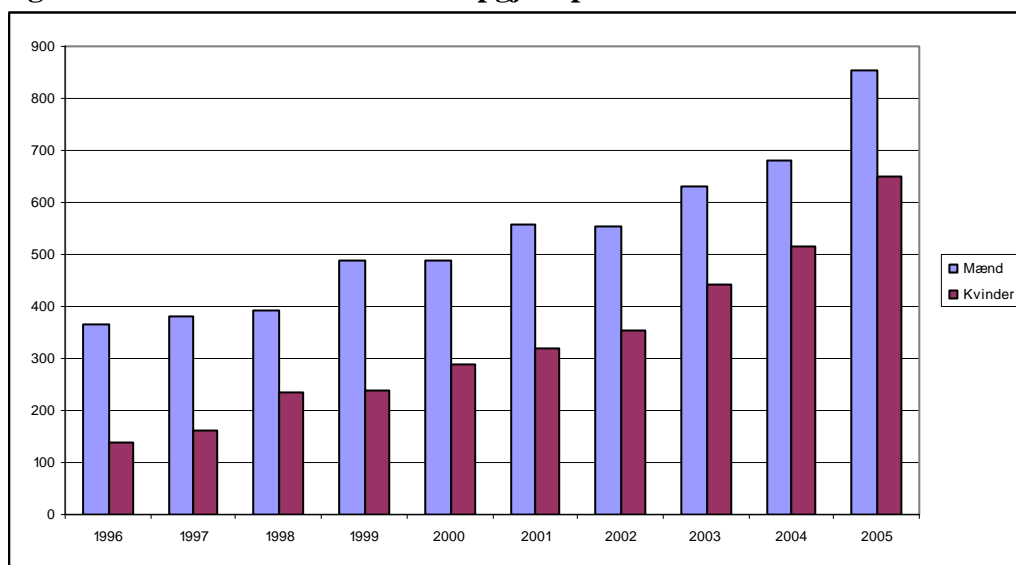
**Figur 2.1: Anmeldte arbejdsskader fra indvandrere og efterkommere, fordelt på alder**



Figur 2.1 viser antallet af anmeldte arbejdsskader på aldersgruppen. Tilskadekomnes alder opgøres på tidspunktet for skaden. Det er fortrinsvist de 30-39-årige, der anmelder arbejdsskader gennem hele perioden. De seneste år er gruppen af 40-49-åriges anmeldelser dog steget meget. Der er også en stigning i øvrige aldersgruppers anmeldelser, men de fordeler sig mere jævnt med den generelle stigning i perioden.

Denne fordeling på aldersgrupper stemmer godt overens med anmeldemønstret generelt for arbejdsskader, hvor tendensen dog er at de 50-59-årige også anmelder relativt mange skader.

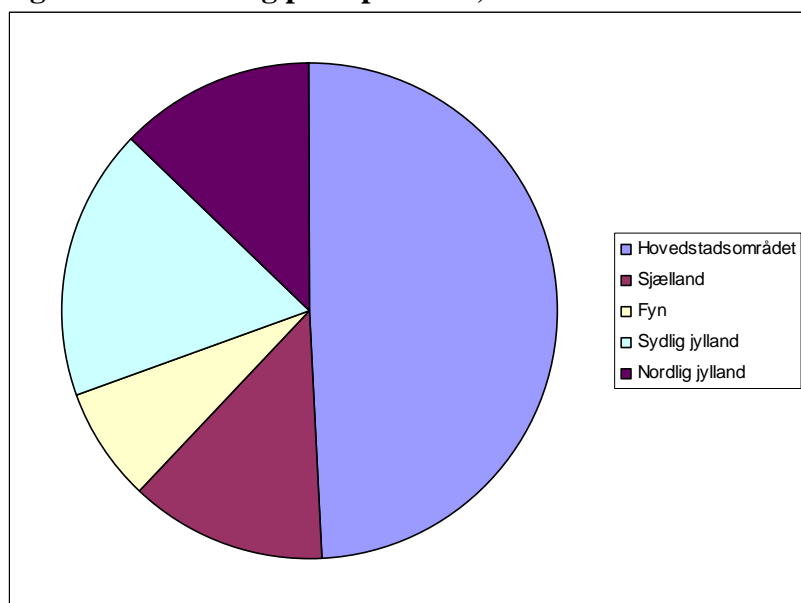
**Figur 2.2: Antal anmeldte skader opgjort på køn**



Figur 2.2 viser forskellen i anmeldelser for mænd og kvinder. Som det fremgår, er det overvejende indvandremænd der anmelder arbejdsskader i hele perioden. Dette gør sig også gældende for

arbejdsskader generelt. Der er dog forskel på anmeldemønstret for mænd og kvinder, når de opgøres på henholdsvis arbejdsulykker og erhvervssygdomme, og derfor tages denne dimension op igen i afsnittene nedenfor, der omhandler de to forskellige typer af arbejdsskader.

**Figur 2.3: Fordeling på bopælsamt, 1996-2005<sup>4</sup>**



Som det fremgår af figur 2.3 bor langt de fleste indvandrere og efterkommere, der anmelder en arbejdsskade, i hovedstadsområdet.

Som nævnt tidligere er anmeldemønstret forskelligt alt efter om der er tale om arbejdsulykker eller erhvervssygdomme. Den mere dybdegående analyse er derfor opdelt på disse to typer af arbejdsskader. Nogle steder vil det være relevant at se på udviklingen – i de tilfælde benyttes data tilbage fra 1999 som i tabelafsnittet. Andre steder er hele datamaterialet slået sammen for at understrege en tendens for denne gruppes særlige forhold.

## 2.2 Arbejdsulykker

I dette afsnit ses nærmere på tendenserne for indvandrere og deres efterkommeres arbejdsulykker og der sammenlignes med arbejdsulykker generelt. Såvel mønstre i anmeldelser som i afgørelser belyses.

### *Anmeldelser*

Som det fremgik af tabel 2.1 stiger antallet af anmeldte arbejdsulykker for personer med indvandrerbaggrund markant gennem de seneste 10 år. I 1999 var antallet 433 og frem til 2005 sker der næsten en fordobling til 861 anmeldte arbejdsulykker.

<sup>4</sup> 'Hovedstadsområdet' dækker over København, Frederiksberg, Københavns Amt, Frederiksborg Amt; 'Sjælland' dækker over Roskilde Amt, Vestsjællands Amt, Storstrøms Amt; 'Fyn' dækker over Fyns Amt; 'Sydlig jylland' dækker over Sønderjyllands Amt, Ribe Amt, Vejle Amt, Ringkjøbing Amt; 'Nordlige jylland' dækker over Århus Amt, Viborg Amt og Nordjyllands Amt

**Tabel 2.5: Indvandrere og efterkommeres andel af alle anmeldte arbejdsulykker**

	1999	2000	2001	2002	2003	2004	2005
Arbejdsulykker i alt	19.847	19.958	20.435	20.185	19.768	20.496	20.322
Indvandrere	433	433	508	555	667	709	861
Andel i procent	2,2	2,2	2,5	2,7	3,4	3,5	4,2

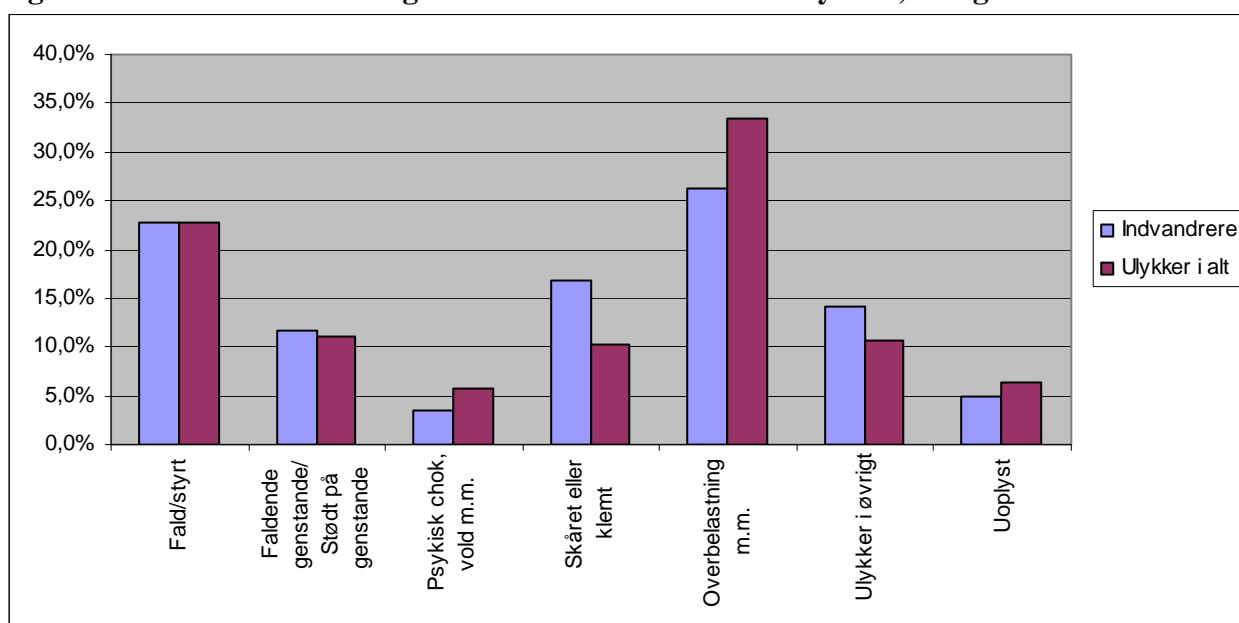
Antallet af anmeldte arbejdsulykker generelt ligger på omkring 20.000 sager om året. Indvandreres andel af disse ulykker er, som det fremgår af tabel 2.5, stigende – om end andelen fortsat er lille, er der tale om næsten en fordobling gennem perioden.

**Tabel 2.6: Anmeldte arbejdsulykker opgjort efter årsag, 1999-2005**

Årsag/År for oprettelse	1999	2000	2001	2002	2003	2004	2005
Fald/styrt	90	109	116	140	143	176	200
Faldende genstande/ Stødt på genstande	56	49	59	61	67	83	101
Psykisk chok, vold m.m.	7	11	8	10	19	14	23
Skåret eller klemt	88	89	97	91	111	91	97
Overbelastning m.m.	88	94	141	152	209	208	263
Ulykker i øvrigt	85	74	79	94	111	99	114
Uoplyst	19	7	8	7	7	38	63
I alt	433	433	508	555	667	709	861

Det generelle antal anmeldte arbejdsulykker stagnerer gennem hele perioden, mens det er stigende for indvandrere og efterkommere. Der er desuden forskel i udviklingen i årsagerne til arbejdsulykkerne. Tabel 2.6 viser antallet af indvandreres anmeldte ulykker opgjort på årsager. Som det fremgår, er den mest markante udvikling sket inden for 'Overbelastning m.m.' i betydningen fysisk overbelastning/overanstrengelse ved løft/skub af genstand eller mennesker samt 'Fald/styrt'.

I figur 2.4 sammenlignes indvandreres samlede anmeldemønster med alle ulykker anmeldt i 2005.

**Figur 2.4: Procentvis fordeling af samlede antal anmeldte ulykker, årsag**

Ulykker i alt er fra 2005, indvandrere er for perioden 1996-2005.

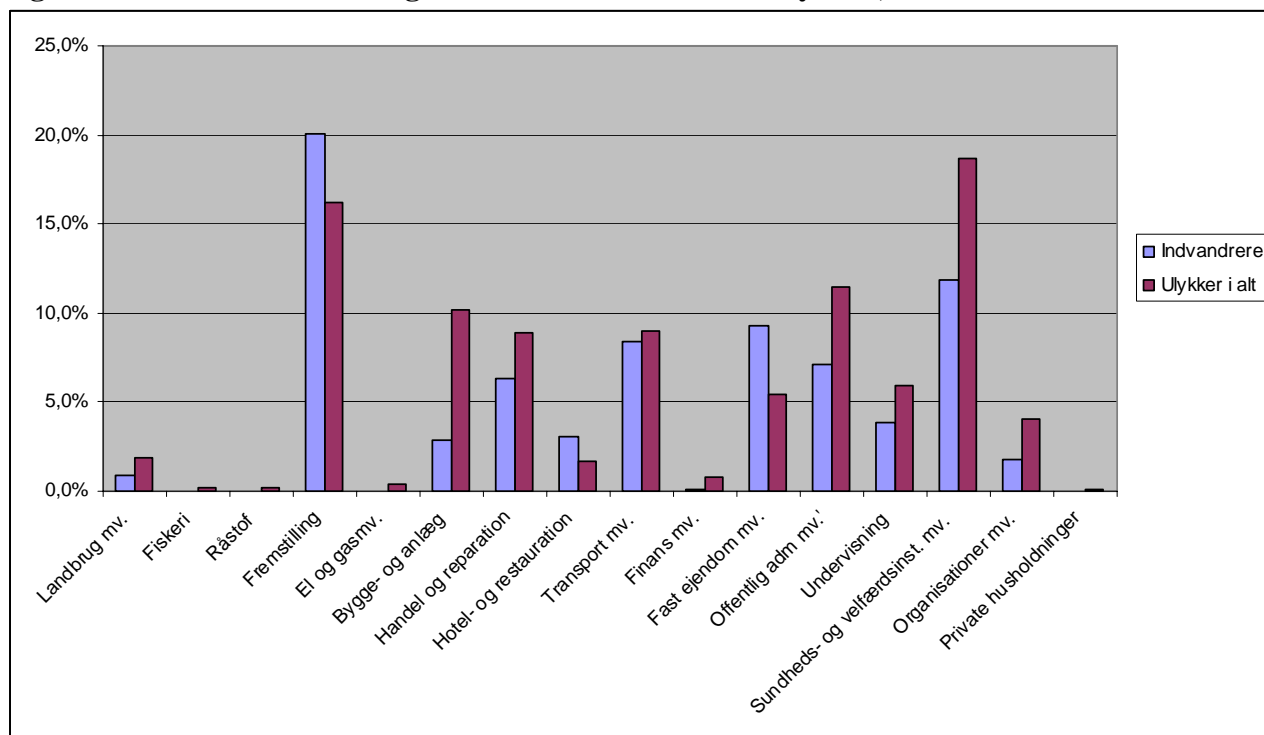
Som det fremgår, er anmeldemønsteret relativt ens for indvandrere og ”ulykker i alt”, for så vidt angår årsagerne ’Fald/styrt’ samt ’Faldende genstande/stød på genstande’. Indvandrere har en mindre andel af årsagerne ’Overbelastning m.m.’ og ’Psykisk chok, vold m.v.’ sammenholdt med ulykker i alt, mens indvandrerne tegner sig for en større andel ’Skåret eller klemt’ samt ’Ulykker i øvrigt’. ’Ulykker i øvrigt’ dækker f.eks. over ’Kontakt med farlige stoffer’, ’Støj’ og ’Trafikulykker’.

**Tabel 2.7: Antal anmeldte arbejdsulykker opgjort på brancher, 2000-2005**

	2000	2001	2002	2003	2004	2005
Landbrug, jagt og skovbrug	8	4	7	8	3	11
Fiskeri	.	.	.	.	.	.
Råstofudvinding	.	1	.	.	.	.
Fremstillingsvirksomhed	133	134	158	153	168	193
El-, gas-, varme- og vandforsyning	.	.	.	.	.	1
Bygge- og anlægsvirksomhed	19	18	25	24	19	29
Handel og reparationsvirksomhed	30	47	29	59	67	71
Hotel- og restaurationsvirksomhed	18	12	30	23	28	32
Transportvirksomhed mv.	44	61	59	84	60	88
Pengeinstitutter, finansierings- og forsikringsvirksomhed	.	.	3	.	2	1
Fast ejendom, udlejning, forretningsservice mv.	42	68	52	76	92	117
Offentlig administration, forsvar og socialforsikring	40	38	52	60	70	80
Undervisning	21	22	22	31	34	47
Sundheds- og velfærdsinstitutioner mv.	49	67	79	96	104	131
Organisationer, forlystelser, kultur mv.	10	7	13	15	12	22
Private husholdninger med ansat medhjælp	.	1	.	.	.	1
Uoplyst	19	28	26	36	50	37
I alt	433	508	555	667	709	861

*Registeret over brancher tages først i brug i løbet af 1999.*

Igennem hele perioden ses det, at indvandreres arbejdsulykker fortrinsvist anmeldes fra Fremstillingsindustrien, dernæst kommer brancher indenfor den offentlige sektor. Fremstillingsindustrien indeholder brancher som slagterier og jern- og metalindustrien. Disse forhold harmonerer meget godt med, at ulykker der anmeldes primært falder i kategorierne ’Overbelastning m.m.’ og ’Skåret eller klemt’.

**Figur 2.5: Procentvis fordeling af samlet antal anmeldte ulykker, branche**

Ulykker i alt er fra 2005, indvandrere er for perioden 1996-2005. Skader med uoplyst branche er ikke medtaget.

Indvandreres arbejdsulykker ligger som nævnt primært i fremstillingsindustrien. Dernæst kommer 'Sundheds- og velfærdinstitutioner m.v.'. Tæt herefter ligger 'Fast ejendom m.v.', der indeholder rengøringsbranchen og 'Transport'. For ulykker generelt ('Ulykker i alt') sker der flest i branchen 'Sundheds- og velfærdinstitutioner' og herefter følger 'Fremstillingsindustrien'.

Fordelt på brancher er mønsteret således ikke helt ens i anmeldte arbejdsulykker. F.eks. er indvandreres andel relativ lille i forhold til alle ulykker inden for 'Bygge- og anlæg'.

**Tabel 2.8: Anmeldte arbejdsulykker opgjort på køn, 1999-2005**

	1999	2000	2001	2002	2003	2004	2005
Kvinder	128	132	155	202	241	272	311
Mænd	305	301	353	353	426	437	550
I alt	433	433	508	555	667	709	861

Som det fremgår af tabel 2.8 vedrører de fleste af indvandreres og efterkommernes anmeldte arbejdsulykker mænd. Dette stemmer helt overens med anmeldelser generelt.

### Afgørelser

**Tabel 2.9: Anerkendelsesprocent, arbejdsulykker, 1999-2005**

	1999	2000	2001	2002	2003	2004	2005
Anerkendelser	304	328	351	383	425	313	469
Afvisninger	97	111	128	165	215	188	182
I alt	401	439	479	548	640	501	651
Anerkendelsesprocent, indvandrere	75,8	74,7	73,3	69,9	66,4	62,5	72,0
Anerkendelsesprocent i alt	74,0	73,4	73,9	70,8	67,3	64,5	74,1

Udviklingen i anerkendelsesprocenterne er ens for de 2 grupper i perioden – udsvingene med hensyn til op - og nedgang i andelen af anerkendte skader følges ad. Man kan ikke ud fra anerkendelsesprocenterne sige noget om, hvorvidt der gør sig særlige forhold gældende for indvandreres arbejdsmiljø.

**Tabel 2.10: Anerkendelsesprocent opgjort på køn, arbejdsulykker 1999-2005**

Køn/År for anerkendelse	1999	2000	2001	2002	2003	2004	2005
Kvinder i alt	70,2	70,6	71,1	68,8	67,8	63,8	72,2
Kvinder indvandrere	74,3	69,4	72,9	70,2	67,4	65,0	74,9
Mænd i alt	76,5	75,2	75,9	72,2	70,7	65,0	75,5
Mænd indvandrere	76,4	77,3	73,4	69,7	65,9	60,9	70,3

Som det fremgår af tabel 2.10 adskiller gruppen af indvandrere og efterkommere sig fra ulykker generelt, hvis man ser på dimensionen køn. Anerkendelsesprocenterne er i hele perioden højere for mænd end for kvinder, når man ser på ulykker under ét. For indvandrere gælder, at billedet dér er mindre entydigt. Indvandrermand har den højeste anerkendelsesprocent først i perioden, mens det fra 2002 og frem er indvandrerkvinder, der har den højeste anerkendelsesprocent.

I tabel 2.11 nedenfor ses det, at de tilkendte méngrader er på samme niveau for indvandrere og efterkommere som på det generelle billede – ca. 10 % i hele perioden. For erhvervsevnetabet gælder at indvandrerens erhvervsevnetabsprocent gennemsnitligt ligger på niveau med niveauet for ulykker i alt.

**Tabel 2.11: Positive erstatningsafgørelser truffet i sager om arbejdsulykker**

År for afgørelse		1999	2000	2001	2002	2003	2004	2005
Arbejdsulykker, alle	Antal	5.872	7.019	7.224	6.828	8.590	6.028	7.532
	Gennemsnitlig méngrad	10	10	9	10	10	10	9
Arbejdsulykker, indvandrere	Antal	95	134	153	130	250	209	271
	Gennemsnitlig méngrad	10	9	10	10	10	10	9
Arbejdsulykker, alle	Antal	2.302	2.208	2.274	2.289	3.022	2.945	3.435
	Gennemsnitligt erhvervsevnetab	35	37	38	39	38	40	39
Arbejdsulykker, indvandrere	Antal	25	28	36	50	76	71	98
	Gennemsnitligt erhvervsevnetab	34	34	37	42	40	37	40

På ulykkesområdet ligger den største forskel mellem indvandrere/efterkommere og de generelle tendenser således i, hvilke brancher arbejdsulykkerne anmeldes fra. På de øvrige målepunkter er forskellene små.

## 2.3 Erhvervssygdomme

I dette afsnit ses på tendenserne for indvandrere og efterkommeres erhvervssygdomme og der sammenlignes med erhvervssygdommene generelt. Såvel mønstre i anmeldelser som afgørelser belyses.

### Anmeldelser

Indvandrere og efterkommeres andel af de samlede erhvervssygdomme er ligesom på ulykkesområdet stigende. Antallet af anmeldte erhvervssygdomme generelt stiger dog også meget fra 2004 til 2005.

**Tabel 2.12: Indvandrere og efterkommeres andel af alle anmeldte erhvervssygdomme**

	1999	2000	2001	2002	2003	2004	2005
Erhvervssygdomme i alt	13.206	13.679	13.505	12.546	12.373	13.993	16.984
Indvandrere	295	343	367	350	408	484	644
Andel	2,2	2,5	2,7	2,8	3,3	3,5	3,8

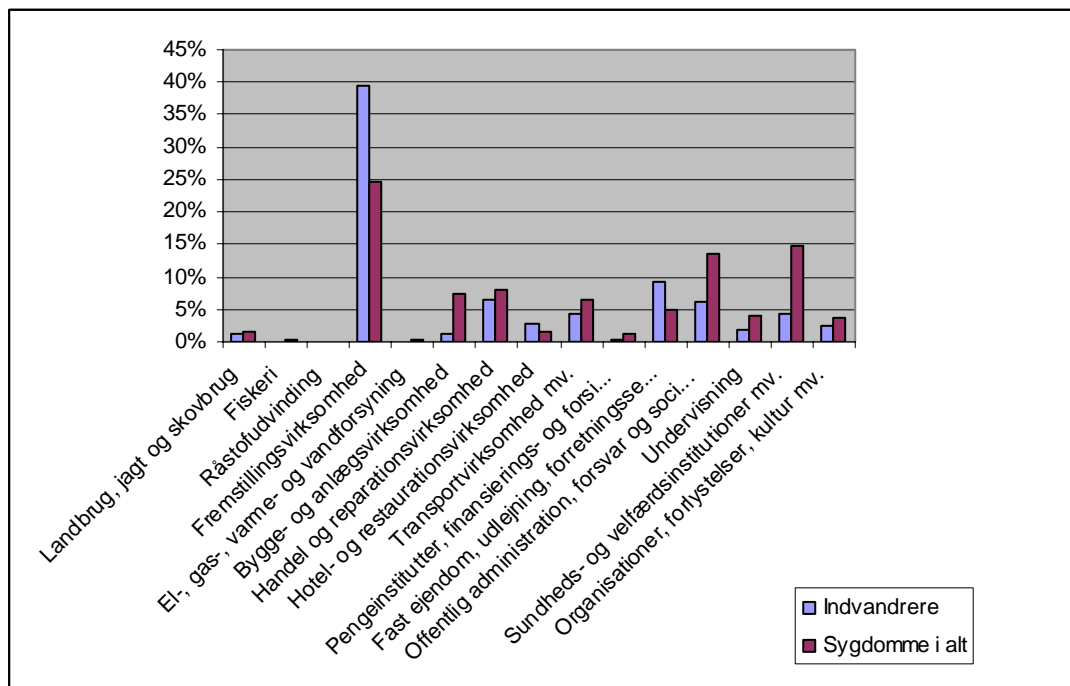
Ligesom på ulykkesområdet anmeldes erhvervssygdomme fortrinsvist fra 'Fremstillingsindustrien' – koncentrationen af anmeldelser i denne branche er større for erhvervssygdomme end den er for arbejdsulykkerne. 'Fremstillingsindustrien' omfatter som nævnt slagterier og jern- og metalindustrien. Igen er der også mange anmeldelser i den branchegruppe, der indeholder 'Forretningsservice', som blandt andet dækker over 'Rengøringsbranchen'.

**Tabel 2.13: Antal anmeldte erhvervssygdomme opgjort på brancher, 2000-2005**

	2000	2001	2002	2003	2004	2005
Landbrug, jagt og skovbrug	5	5	6	5	7	10
Fiskeri	.	.	.	.	3	.
Råstofudvinding	.	.	1	.	.	.
Fremstillingsvirksomhed	177	184	178	204	231	280
El-, gas-, varme- og vandforsyning	.	.	.	.	.	3
Bygge- og anlægsvirksomhed	3	9	12	6	5	10
Handel og reparationsvirksomhed	27	31	22	39	39	53
Hotel- og restaurationsvirksomhed	9	16	15	11	14	25
Transportvirksomhed mv.	16	18	16	24	9	25
Pengeinstitutter, finansierings- og forsikringsvirksomhed	4	1	.	1	1	3
Fast ejendom, udlejning, forretningsservice mv.	43	40	35	45	53	78
Offentlig administration, forsvar og socialforsikring	33	24	21	32	41	45
Undervisning	5	10	6	8	14	17
Sundheds- og velfærdsinstitutioner mv.	12	17	18	14	43	41
Organisationer, forlystelser, kultur mv.	5	8	8	10	13	35
Uoplyst	4	4	12	9	11	19
I alt	343	367	350	408	484	644

*Registeret over brancher tages først i brug i løbet af 1999.*

Langt størstedelen af alle erhvervssygdomme anmeldes indenfor 'Fremstillingsindustrien' – både for indvandrere og for erhvervssygdomme generelt.

**Figur 2.6: Procentvis fordeling af samlet antal anmeldte sygdomme, branche**

Sygdomme i alt er fra 2005, indvandrere er for perioden 1996-2005. Skader med uoplyst branche er ikke medtaget.

For sygdomme i alt gælder desuden, at brancherne, der ligger indenfor den offentlige sektor også har mange anmeldelser – og også at spredningen er lidt større end den er for gruppen af indvandrere og efterkommere.

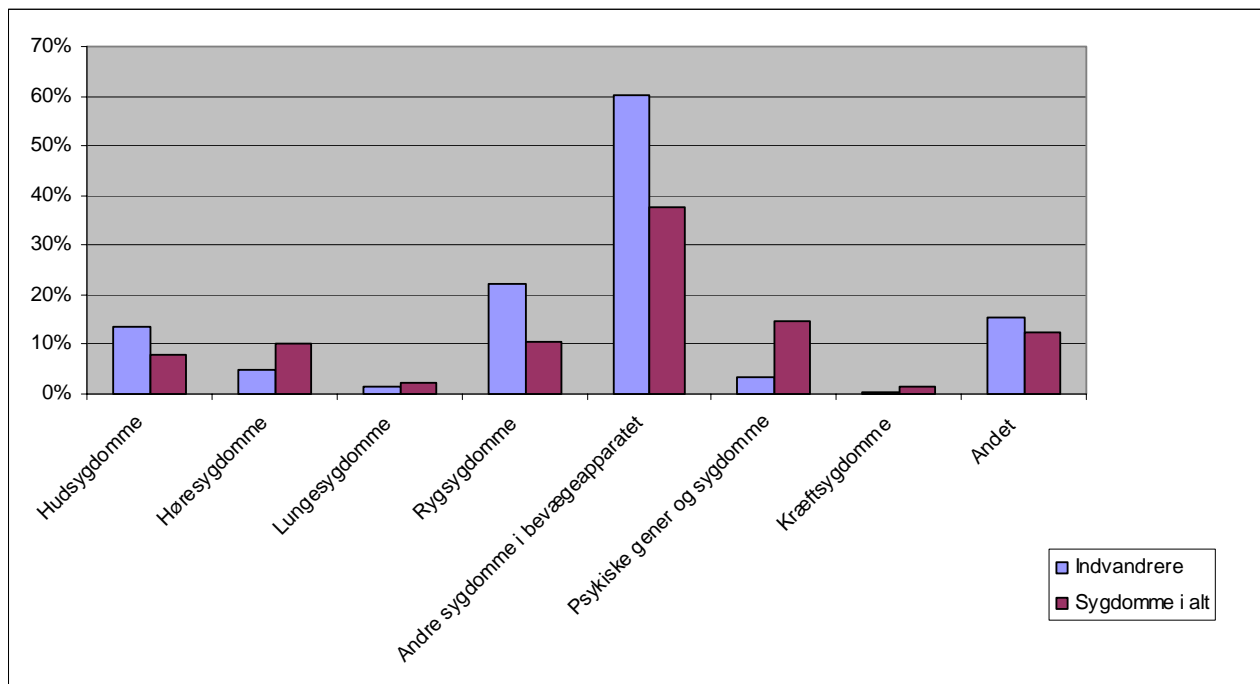
Sammenholdes dette med opgørelsen på diagnoser ses det, at sygdomme i bevægeapparatet udgør langt den største andel af indvandreres arbejdsskader – cirka 66 % af alle anmeldelser vedrører sygdomme i bevægeapparatet. Anmeldemønstret for indvandrere afspejler således, at denne gruppe fortrinsvis er beskæftiget inden for fremstillingsindustrien, hvor der generelt anmeldes mange sygdomme i bevægeapparatet.

**Table 2.14: Anmeldte erhvervs sygdomme opgjort efter anmeldediagnose**

Anmeldediagnose/År for oprettelse	1999	2000	2001	2002	2003	2004	2005
Hudsygdomme	37	36	48	40	38	49	64
Høresygdomme	6	19	26	13	8	12	11
Lungesygdomme	7	4	5	2	6	6	6
Rygsygdomme	41	59	60	68	86	89	108
Andre sygdomme i bevægeapparatet	129	167	161	166	204	253	357
Psykelige gener og sygdomme	2	13	8	8	15	16	22
Kræftsygdomme	.	1	3	3	.	2	1
Andet	71	42	51	46	50	44	58
Uoplyst	2	2	5	4	1	13	17
I alt	295	343	367	350	408	484	644

Både når det gælder ryg sygdomme og sygdomme i bevægeapparatet har indvandrere en større andel sammenholdt med "sygdomme i alt". Desuden er spredningen på de forskellige kategorier af diagnoser mindre for indvandrergruppen end den er for det generelle billede.



**Figur 2.7: Procentvis fordeling af erhvervssygdomme, anmeldediagnose**

Sygdomme i alt er fra 2005, indvandrere er for perioden 1996-2005. Skader med uoplyst diagnose er ikke medtaget.

Det fremgår af tabel 2.14 at også indvandreres anmeldelser indenfor 'Psykiske sygdomme og gener' er i stigning i perioden – andelen er dog fortsat væsentlig lavere for indvandrere end for "sygdomme i alt".

**Tabel 2.15: Anmeldte erhvervssygdomme opgjort på køn, 1999-2005**

	1999	2000	2001	2002	2003	2004	2005
Kvinder	111	156	164	151	203	242	339
Mænd	184	187	203	199	205	242	305
I alt	295	343	367	350	408	484	644

Fra 1999 til og med 2002 har mænd fået anmeldt flest erhvervssygdomme. Herefter er udviklingen tippet, således at kvinderne i 2005 får anmeldt flest erhvervssygdomme.

### Afgørelser

Anerkendelsesprocenten er væsentlig lavere for indvandrere og efterkommere end for ”erhvervssygdomme i alt”. Mens den for sygdomme generelt ligger på omkring 20 % i perioden er den tæt på 13 % for indvandrere.

**Tabel 2.16: Anerkendelsesprocent, erhvervssygdomme, 1999-2005**

	1999	2000	2001	2002	2003	2004	2005
Anerkendelser	30	47	43	49	78	45	75
Afvisninger	186	273	273	310	331	364	457
I alt	216	320	316	359	409	409	532
Anerkendelsesprocent	13,9	14,7	13,6	13,6	19,1	11,0	14,1
Anerkendelsesprocent sygdomme i alt	18,6	21,9	20,2	18,7	23,3	19,1	18,3

Dette billede gælder både for mænd og for kvinder, men forskellen er langt størst for de sygdomme mænd får anmeldt. Det hænger sammen med, at indvandrere hyppigere får anmeldt sygdomme i bevægeapparatet, og hér er anerkendelsesprocenten relativt lav.

**Tabel 2.17: Anerkendelsesprocent opgjort på køn, erhvervssygdomme, 1999-2005**

Køn/År for anerkendelse	1999	2000	2001	2002	2003	2004	2005
Kvinder i alt	14,1	15,0	13,3	13,5	18,0	14,1	11,4
Kvinder indvandrere	15,7	9,0	10,3	12,0	15,8	7,9	13,1
Mænd i alt	23,1	28,4	27,8	24,4	29,1	25,0	26,9
Mænd indvandrere	12,6	18,8	16,4	14,9	21,9	14,5	15,1

Af tabel 2.18 fremgår mengrader og erhvervsevnetabsprocenter i gennemsnit for indvandrere og efterkommere sammenholdt med det generelle sygdomsbillede. Mengraderne holder nogenlunde samme niveau i hele perioden – indvandrernes gennemsnitlige méngrad ligger generelt lidt lavere end den gør samlet set.

For erhvervsevnetabet er tendensen lige omvendt. Her ligger den gennemsnitlige procentsats noget højere for indvandrere end den gør i det samlede. Den samlede erhvervsevnetabsprocent ligger med udsving mellem 35-40 % i tab af erhvervsevne – for gruppen af indvandrere ligger udsvinget mellem 40 og 60 %.

**Tabel 2.18: Positive erstatningsafgørelser truffet i sager om erhvervssygdomme**

År for afgørelse		1999	2000	2001	2002	2003	2004	2005
Erhvervssygdomme, alle	Antal	1.680	2.514	2.150	2.041	2.713	2.120	2.286
	Gennemsnitlig méngrad	14	13	14	13	12	15	14
Erhvervssygdomme, indvandrere	Antal	18	33	28	39	56	39	69
	Gennemsnitlig méngrad	12	12	13	11	11	15	15
Erhvervssygdomme, alle	Antal	667	712	782	743	913	842	1.058
	Gennemsnitligt erhvervsevnetab	34	35	38	39	38	39	39
Erhvervssygdomme, indvandrere	Antal	4	3	15	8	18	20	26
	Gennemsnitligt erhvervsevnetab	61	30	46	39	46	53	50

Der er tale om et meget lille antal sager, hvori der er givet positivt erhvervsevnetab til indvandrere og efterkommere, men samlet set er der markant forskel på de gennemsnitlige erhvervsevnetabsprocenter.

## 2.4 Sammenfatning

Gennemgangen ovenfor i temaet har vist, at mønsteret for de arbejdsskader, som indvandrere og deres efterkommere pådrager sig, ikke adskiller sig nævneværdigt fra skadebilledet generelt. De små forskelle, der er, kan i vid udstrækning forklares med henvisning til indvandrergruppens beskæftigelsesmønster, altså at de i højere grad end de etniske danskere er beskæftiget med fysisk betonet arbejde i fremstillingsindustrien.

Efterhånden som gruppen af indvandrere bliver en større og større del af arbejdsstyrken bliver deres andel af arbejdsskader også større og større.

Indvandrere der kommer til skade på arbejdspladsen er i vid udstrækning ansat i fremstillingsindustrien – uanset om der ses på arbejdsulykker eller erhvervssygdomme. På ulykkesområdet er der fortrinsvist tale om ulykker med årsagen 'Skåret eller klemt', hvor den generelle tendens er 'Overbelastning m.v.' På sygdomsområdet er det helt overvejende bevægeapparatsygdomme, indvandrere anmelder, mens det generelle billede er lidt bredere fordelt på anmeldediagnose.

På ulykkesområdet er der ikke nogen nævneværdig forskel på méngrader og erhvervsevnetabsprocenter for de to grupper. Anerkendelsesprocenterne på erhvervssygdomsområdet er noget lavere for indvandrere end for sygdomme i alt. Méngraderne er på samme niveau for de to grupper.

### 3. STATISTIK OM ARBEJDSSKADER 1999 - 2005

#### Læsevejledning

##### *Hvilke sager er omfattet af statistikken?*

Arbejdsskadestyrelsens statistik omfatter kun de skader og erhvervssygdomme, der bliver anmeldt til styrelsen.

Ifølge de regler, der gælder for anmeldelse af ulykkestilfælde, kortvarige skadelige påvirkninger og pludselige løfteskader, skal der ske anmeldelse i henhold til arbejdsskadelovgivningen, hvis skaden antages at kunne begrunde krav på ydelser efter loven, eller hvis arbejdsskaden har medført, at den tilskadekomne endnu ikke på 5-ugersdagen for skadens indtræden kan genoptage sædvanligt arbejde i fuldt omfang. Arbejdsgiveren anmelder til sit forsikringsselskab. Selskabet har pligt til at sende sagen videre til Arbejdsskadestyrelsen, blandt andet hvis skaden antages at ville medføre erstatning for tab af erhvervsevne eller godtgørelse for varigt mén, eller hvis skaden er opstået som pludselig løfteskade. Det betyder, at skader, der ikke forventes at medføre varige følger, som udgangspunkt færdigbehandles i forsikringsselskaberne.

Antallet af arbejdsulykker, der kommer til behandling i Arbejdsskadestyrelsen, afhænger således blandt andet af, hvor mange anmeldelser forsikringsselskaberne (og visse selvforsikrende offentlige myndigheder) selv behandler. Forsikringsselskaberne fik incitament til at foretage selvstændig sagsbehandling, da selskaberne i 1993 blev pålagt at betale et gebyr til Arbejdsskadestyrelsen for hver behandlet sag. Visse selvforsikrende offentlige myndigheder fik samme mulighed for selvstændig sagsbehandling i 1997.

Arbejdsskadestatistikken omfatter altså hovedsagelig de mere alvorlige arbejdsulykker og giver ikke det fulde billede af, hvor mange arbejdsulykker der sker på de danske arbejdspladser.

For erhvervssygdommene er anmeldereglerne anderledes. Her påhviler der læger eller tandlæger en pligt til at anmelde erhvervssygdommen, hvis der blot er mistanke om, at en person har pådraget sig en arbejdsbetinget sygdom. Læger og tandlæger skal anmelde direkte til Arbejdsskadestyrelsen og Arbejdstilsynet.

Arbejdsskadesager er ansøgningssager. Det betyder, at den tilskadekomne i forbindelse med anmeldelsen indtil den 1. februar 2003<sup>5</sup> positivt skal tilkendegive, om anmeldelsen ønskes behandlet med henblik på eventuel erstatning efter arbejdsskadelovgivningen. De sager, hvor tilskadekomne ikke har ønsket, at sagen behandles i Arbejdsskadestyrelsen, er således heller ikke omfattet af denne statistik.

Der gælder andre regler for anmeldelse af arbejdsulykker til Arbejdstilsynet. For et overordnet billede af arbejdsskader på de danske arbejdspladser henvises derfor til [www.at.dk](http://www.at.dk).

##### *Centrale begreber*

Tabellerne på arbejdsskadeområdet omfatter i det følgende også skader efter andre love end lov om arbejdsskadesikring, herunder skader hos værnepligtige, AMU-kursister, EFG-elever og skader, opstået som følge af vaccination.

---

<sup>5</sup> Jævnfør bekendtgørelse nr. 38 af 21. januar 2003, hvorefter tilskadekomne giver stiltiende samtykke

Statistikken omhandler arbejdsskadesager med videre opgjort efter 4 forskellige sagsklasser:

- Arbejdsulykker, også omfattende kortvarige skadelige påvirkninger
- Erhvervssygdomme
- Brilleskader – det vil sige skader på briller eller andre hjælpemidler<sup>6</sup> uden personskade
- Pludselige løfteskader – først indført som begreb i lovgivningen pr. 1. juni 1996, og dernæst taget ud med arbejdsskadereformen for skader sket efter 1. januar 2004

*Hvor kan jeg læse mere?*

Ønskes yderligere oplysninger om Arbejdsskadestyrelsen som virksomhed, kan vi henvise til vores Årsrapport. Oplysninger om arbejdsskadeområdet i øvrigt henvises til vores hjemmeside [www.ask.dk](http://www.ask.dk).

*Hvordan læses tabellerne?*

De oplysninger, der ligger til grund for statistikken, er i hovedsagen oplysninger, der indhentes i forbindelse med sagsbehandlingen i Arbejdsskadestyrelsen.

For arbejdsulykker drejer det sig blandt andet om følgende oplysninger:

- Identifikation af den tilskadekomne, arbejdsgiveren og dennes forsikringsselskab
- Skadens dato
- Arbejdsgiverens branchetilhørsforhold
- Årsagskode – hvordan skete skaden
- Skadens placering på legemet
- Skadens art

Erhvervssygdomme registreres først med en anmeldediagnose. Når sagen senere afgøres, tilføjes sagen en slutdiagnose, der som udgangspunkt er en mere præcis diagnose. På erhvervssygdomsområdet registrerer Arbejdsskadestyrelsen ikke årsagskoder, det vil sige, hvilken påvirkning, der har foranlediget skaden.

Behandlingen af arbejdsskadesager kan strække sig over 2 kalenderår, og der er endvidere mulighed for, at sagerne kan tages op til revision, eller tilskadekomne kan selv anmode om at få sin sag genoptaget. Det betyder, at de enkelte tabeller i nogle tilfælde ikke umiddelbart kan sammenlignes. Man skal derfor være opmærksom på, om tabellen er opgjort efter år for oprettelse, efter år for anerkendelse/afvisning eller efter år for tilkendt erstatning.

I de følgende tabeller er sagerne opgjort efter forskellige perioder. De oprettede sager er opgjort efter det år, hvor de blev oprettet; de anerkendte/afviste sager opgøres efter det år, hvor der er truffet afgørelse om anerkendelse/afvisning. Sager med erstatning opgøres efter år for tilkendelse af erstatning. Sagerne for det enkelte år er derfor ikke direkte sammenlignelige fra tabel til tabel.

Særskilt statistik vedrørende Arbejdsskadereformen fremgår alene af afsnit 1 – Udviklingen i hovedtræk. Tabellerne i det følgende er baseret på de samlede data.

---

<sup>6</sup> Jævnfør § 15, stk. 4 i lov om arbejdsskadesikring

## I. Generelt om arbejdsskader

**Tabel I.1: Anmeldte arbejdsskadesager<sup>7</sup>**

Sagsklasse/År for anmeldelse	1999	2000	2001	2002	2003	2004	2005
Arbejdsulykker	19.847	19.958	20.435	20.185	19.768	20.496	20.322
Erhvervssygdomme	13.206	13.679	13.505	12.546	12.373	13.993	16.984
Pludselige løfteskader*	1.727	1.719	1.721	1.850	1.718	655	104
Brilleskader	384	247	181	146	103	93	91
I alt	35.164	35.603	35.842	34.727	33.962	35.237	37.501

\* Ophørt som selvstændigt skadebegreb 1.1. 2004. Disse skader indgår nu i ulykkesbegrebet.

**Tabel I.2: Revisioner af arbejdsskadesager**

Sagsklasse/År for revision	1999	2000	2001	2002	2003	2004	2005
Arbejdsulykker	2.288	2.200	2.313	1.757	1.629	2.028	1.915
Erhvervssygdomme	669	659	697	583	458	623	580
Pludselige løfteskader	0	10	15	20	33	40	36
Brilleskader	0	0	1	0	0	0	0
I alt	2.957	2.869	3.026	2.360	2.120	2.691	2.531

**Tabel I.3: Genoptagelser af arbejdsskadesager**

Sagsklasse/År for genoptagelse	1999	2000	2001	2002	2003	2004	2005
Arbejdsulykker	5.172	4.978	4.354	5.623	6.473	6.637	5.493
Erhvervssygdomme	3.182	2.760	2.107	2.394	2.571	2.469	2.316
Pludselige løfteskader	53	96	94	124	175	162	121
Brilleskader	1	1	3	2	1	0	1
I alt	8.408	7.835	6.558	8.143	9.220	9.268	7.931

Det høje antal genoptagelser i 1999 – og det efterfølgende fald – skyldes blandt andet en højesteretsdom fra 1999 om, at der ikke gælder en 5-års forældelsesfrist for anmeldelse af erhvervssygdomme (UfR 2000.19H). En højesteretsdom fra 2002 om tilkendelse af erhvervsevnetab under revalidering (UfR 2002.730H) kan formentlig forklare stigningen fra 2001 til 2002-03. Antallet af genoptagelser er steget yderligere i 2004 for arbejdsulykkerne. Det skyldes formentlig højesteretsdommen om fastsættelse af erhvervsevnetab for personer i fleksjob. Denne dom blev afsagt 22. december 2003 (UfR 2004.867H).

**Tabel I.4: Andre anmeldte sager**

Sagsklasse	1999	2000	2001	2002	2003	2004	2005
P-sager	4.437	4.672	4.932	4.769	5.717	5.654	5.180
B-sager	38	86	50	110	27	44	41
Konventionssager	93	113	67	26	124	129	65

Arbejdsskadestyrelsen kan afgive vejledende udtalelser efter § 10 i lov om erstatningsansvar og § 81 i lov om arbejdsskadesikring (§ 66 i lov om sikring som følger af arbejdsskade). Disse udtalelser anvendes i sager om erstatningsansvar og i sager om ulykkesforsikring for personskade uden for arbejdsskadeområdet - de såkaldte P-sager.

<sup>7</sup> Arbejdsskadestyrelsen behandler også skader efter andre love end arbejdsskadesikringsloven, blandt andet skader blandt værnepligtige, AMU-kursister og, EFG-elever og skader ved vaccination. Disse skader er medtaget som arbejdsskader.

Arbejdsskadestyrelsen behandler også sager efter lov om erstatning til besættelsestidens ofre - de såkaldte B-sager. Styrelsen modtager fortsat ansøgninger om erstatning efter denne lov. Det er som udgangspunkt en forudsætning for at yde hjælp efter loven, at ansøgeren

- i mindst 1 år har deltaget i organiseret og belastende modstandsarbejde under besættelsestiden eller
- har været deporteret til koncentrationslejr i udlandet eller
- har været tjenstgørende på danske eller udenlandske skibe i mindst 6 måneder under allieret kontrol i krigsfarvande

**Tabel I.5: Antal rentemodtagere i B-sager**

Sagsklasse/Antal sager ultimo året	1999	2000	2001	2002	2003	2004	2005
B-sager	5.256	4.929	4.699	4.390	4.067	3.774	3.503
- heraf enkeerstatninger	2.796	2.762	2.700	2.602	2.473	2.363	2.253

Betegnelsen ”rentemodtagere” benyttes om personer, der modtager ydelser efter lov om erstatning til besættelsestidens ofre.

Konventionssager drejer sig om behandlingsudgifter vedrørende borgere, der på ulykkestidspunktet enten var socialsikrede i Danmark under ophold i et andet land, eller var socialsikrede i et andet land og nu opholder sig i Danmark. Arbejdsskadestyrelsen yder administrativ bistand i disse sager.

#### *Alder*

I de efterfølgende tabeller vises udviklingen i alderssammensætningen for henholdsvis de anmeldte og de anerkendte arbejdsskader. Alderen er defineret som tilskadekomnes alder på skadetidspunktet. I tabellerne opgøres arbejdsulykker og brilleskader samlet, og erhvervssygdomme og pludselige løfteskader opgøres ligeledes samlet. Efter det nye skadesbegreb, der indførtes pr. 1. januar 2004, eksisterer pludselige løfteskader ikke som selvstændigt begreb, men indgår i ulykkesbegrebet. Skadetidspunktet for erhvervssygdomme defineres som tidspunktet for anmeldelsen til Arbejdsskadestyrelsen.

**Tabel I.6: Anmeldte arbejdsulykker og brilleskader opgjort efter tilskadekomnes alder på skadetidspunktet**

Alder/År for oprettelse	1999	2000	2001	2002	2003	2004	2005
Under 20 år	796	775	733	676	632	601	622
20 – 24	1.990	1.764	1.690	1.601	1.537	1.652	1.466
25 – 29	2.203	2.057	2.165	2.094	1.972	1.962	1.936
30 – 34	2.586	2.595	2.463	2.392	2.376	2.399	2.295
35 – 39	2.686	2.823	2.822	2.777	2.813	2.774	2.798
40 – 44	2.602	2.605	2.779	2.784	2.661	2.832	2.845
45 – 49	2.505	2.540	2.650	2.554	2.458	2.698	2.634
50 – 54	2.524	2.597	2.566	2.615	2.417	2.567	2.500
55 – 59	1.763	1.853	2.053	2.123	2.239	2.215	2.290
60 – 64	434	442	540	580	589	719	798
65 år og derover	142	154	155	135	177	170	189
I alt	20.231	20.205	20.616	20.331	19.871	20.589	20.413

**Tabel I.7: Anerkendte arbejdsulykker og brilleskader opgjort efter tilskadekomnes alder på skadestidspunktet**

Alder/År for anerkendelse	1999	2000	2001	2002	2003	2004	2005
Under 20 år	576	554	536	507	441	293	412
20 – 24	1.384	1.343	1.149	1.123	1.034	744	961
25 – 29	1.524	1.464	1.443	1.479	1.298	866	1.265
30 – 34	1.743	1.797	1.706	1.673	1.587	996	1.494
35 – 39	1.786	1.955	1.977	2.003	1.770	1.240	1.758
40 – 44	1.808	1.846	1.883	2.011	1.777	1.175	1.814
45 – 49	1.701	1.835	1.822	1.911	1.721	1.242	1.673
50 – 54	1.850	1.936	1.832	1.915	1.697	1.193	1.621
55 – 59	1.313	1.392	1.453	1.689	1.603	1.028	1.484
60 – 64	333	356	376	434	444	323	511
65 år og derover	121	110	109	105	116	76	86
I alt	14.139	14.588	14.286	14.850	13.488	9.176	13.079

**Tabel I.8: Anmeldte erhvervssygdomme og pludselige løfteskader\* opgjort efter tilskadekomnes alder på skadestidspunktet**

Alder/År for oprettelse	1999	2000	2001	2002	2003	2004	2005
Under 20 år	187	184	190	167	157	122	143
20 – 24	764	753	707	634	549	520	499
25 – 29	1.113	1.200	1.154	944	964	914	881
30 – 34	1.532	1.532	1.406	1.342	1.207	1.258	1.445
35 – 39	1.825	1.884	1.910	1.785	1.769	1.787	1.941
40 – 44	1.958	1.978	1.980	1.976	1.913	2.034	2.381
45 – 49	2.138	2.125	2.099	1.995	2.056	2.107	2.536
50 – 54	2.372	2.401	2.383	2.248	2.145	2.268	2.797
55 – 59	1.586	1.826	1.949	1.923	1.964	2.137	2.657
60 – 64	668	652	719	688	671	759	951
65 år og derover	790	863	729	694	696	742	857
I alt	14.933	15.398	15.226	14.396	14.091	14.648	17.088

\* Ophørt som selvstændigt skadebegreb 1.1. 2004. Disse skader indgår nu i ulykkesbegrebet.

**Tabel I.9: Anerkendte erhvervssygdomme og pludselige løfteskader\* opgjort efter tilskadekomnes alder på skadestidspunktet**

Alder/År for anerkendelse	1999	2000	2001	2002	2003	2004	2005
Under 20 år	55	65	43	40	58	26	37
20 – 24	179	235	149	163	203	113	114
25 – 29	199	258	168	230	299	193	157
30 – 34	220	250	230	214	274	231	209
35 – 39	220	268	223	253	322	264	280
40 – 44	232	282	257	238	330	246	283
45 – 49	258	370	283	290	351	285	331
50 – 54	297	453	371	344	444	328	346
55 – 59	267	385	302	333	397	368	442
60 – 64	166	259	158	180	206	164	233
65 år og derover	146	389	271	224	249	160	292
I alt	2.235	3.214	2.455	2.509	3.133	2.378	2.724

\* Ophørt som selvstændigt skadebegreb 1.1. 2004. Disse skader indgår nu i ulykkesbegrebet.



**Tabel I.10: Andel anerkendte arbejdsskadesager i forhold til beskæftigelse og alder, 2004**

Alder	Arbejdsulykker og Erhvervs sygdomme og pludselige løfteskader	og Erhvervs sygdomme og pludselige løfteskader	og Beskæftigede 2004
	Anerkendte pr. 1000	Anerkendte pr. 1000	Antal
Under 20 år	1,7	0,2	169.006
20 – 24	3,5	0,5	210.186
25 – 29	3,2	0,7	272.287
30 – 34	3,2	0,7	311.371
35 – 39	3,5	0,7	352.112
40 – 44	3,6	0,8	326.211
45 – 49	4,1	0,9	305.721
50 – 54	4,1	1,1	293.522
55 – 59	3,5	1,3	292.019
60 og derover	2,3	1,9	173.999
I alt antal	9.176	2.378	2.706.434

Beskæftigelsestallene er hentet på [www.statistikbanken.dk](http://www.statistikbanken.dk), Danmarks Statistik

### Køn<sup>8</sup>

I tabellerne I.11 – I.17 ses opgørelsen på køn for antallet af anmeldelser og anerkendelser.

**Tabel I.11: Anmeldte arbejdsulykker og brilleskader opgjort efter tilskadekomnes køn**

Køn/År for oprettelse	1999	2000	2001	2002	2003	2004	2005
Kvinder	7.760	7.903	8.428	8.333	8.274	8.469	8.409
Mænd	12.471	12.302	12.188	11.998	11.597	12.120	12.004
I alt	20.231	20.205	20.616	20.331	19.871	20.589	20.413

**Tabel I.12: Anerkendte arbejdsulykker og brilleskader opgjort efter tilskadekomnes køn**

Køn/År for anerkendelse	1999	2000	2001	2002	2003	2004	2005
Kvinder	5.119	5.491	5.509	6.010	5.484	3.747	5.352
Mænd	9.020	9.097	8.777	8.840	8.004	5.429	7.727
I alt	14.139	14.588	14.286	14.850	13.488	9.176	13.079

**Tabel I.13: Anerkendelsesprocent opgjort på køn, arbejdsulykker 1999-2005**

Køn/År for anerkendelse	1999	2000	2001	2002	2003	2004*	2005*
Kvinder	70,2	70,6	71,1	68,8	67,8	63,8	72,2
Mænd	76,5	75,2	75,9	72,2	70,7	65,0	75,5
I alt	74,0	73,4	73,9	70,8	67,3	64,5	74,1

\* Reformen indebærer en tidsforskydning af anerkendelsesafgørelsen, der derfor reelt er væsentligt højere.

**Tabel I.14: Anmeldte erhvervs sygdomme og pludselige løfteskader\* opgjort efter tilskadekomnes køn**

Køn/År for oprettelse	1999	2000	2001	2002	2003	2004	2005
Kvinder	7.313	7.673	7.778	7.227	7.285	7.874	9.398
Mænd	7.620	7.725	7.448	7.169	6.806	6.774	7.690
I alt	14.933	15.398	15.226	14.396	14.091	14.648	17.088

\* Ophørt som selvstændigt skadebegreb 1.1. 2004. Disse skader indgår nu i ulykkesbegrebet.

<sup>8</sup> Temaet i [Arbejdsskadestatistik 2004](#) indeholder en analyse af arbejdsskader og køn.

**Tabel I.15: Anerkendte erhvervssygdomme og pludselige løfteskader\* opgjort efter tilskadekomnes køn**

Køn/År for anerkendelse	1999	2000	2001	2002	2003	2004	2005
Kvinder	838	1.065	859	936	1.255	934	954
Mænd	1.397	2.149	1.596	1.573	1.878	1.444	1.770
I alt	2.235	3.214	2.455	2.509	3.133	2.378	2.724

\* Ophørt som selvstændigt skadebegreb 1.1. 2004. Disse skader indgår nu i ulykkesbegrebet.

**Tabel I.16: Anerkendelsesprocent opgjort på køn, erhvervssygdomme 1999-2005**

Køn/År for anerkendelse	1999	2000	2001	2002	2003	2004	2005
Kvinder	14,1	15,0	13,3	13,5	18,0	14,1	11,4
Mænd	23,1	28,4	27,8	24,4	29,1	25,0	26,9
I alt	18,6	21,9	20,2	18,7	23,3	19,1	18,3

**Tabel I.17: Andel anerkendte arbejdsskader i forhold til beskæftigelse og køn, 2004**

Køn	Arbejdsulykker og Erhvervssygdomme og Beskæftigede		Antal
	brilleskader	og pludselige løfteskader	
	Anerkendte pr. 1000		
Mænd	3,8		1.437.342
Kvinder	3,0		1.269.092
I alt antal	9.176		2.706.434

Beskæftigelsestallene er hentet på [www.statistikbanken.dk](http://www.statistikbanken.dk), Danmarks Statistik

### Geografi

I tabellerne I.18 – I.21 ses den geografiske opgørelse på amter for antallet af anmeldelser og anerkendelser.

**Tabel I.18: Anmeldte arbejdsulykker og brilleskader opgjort efter tilskadekomnes nuværende bopælsamt**

Amt/År for oprettelse	1999	2000	2001	2002	2003	2004	2005
Københavns Kommune	1.311	1.315	1.305	1.308	1.391	1.437	1.358
Frederiksberg Kommune	213	216	233	192	233	236	226
Københavns Amt	1.917	1.849	1.930	1.811	1.904	1.933	1.887
Frederiksborg Amt	1.388	1.349	1.427	1.329	1.368	1.365	1.394
Roskilde Amt	781	776	786	816	766	786	840
Vestsjællands Amt	1.373	1.290	1.350	1.429	1.233	1.403	1.370
Storstrøms Amt	1.092	1.199	1.169	1.213	1.041	1.106	1.083
Bornholms Regionskommune	147	186	223	199	188	171	173
Fyns Amt	1.781	1.753	1.844	1.803	1.847	1.889	1.850
Sønderjyllands Amt	954	923	908	966	925	968	925
Ribe Amt	982	920	995	893	890	905	989
Vejle Amt	1.579	1.585	1.598	1.447	1.460	1.585	1.590
Ringkøbing Amt	1.039	1.115	1.153	1.106	1.005	1.089	1.059
Århus Amt	2.139	2.222	2.213	2.336	2.299	2.426	2.504
Viborg Amt	977	977	1.009	979	992	1.009	967
Nordjyllands Amt	1.976	2.063	2.045	2.121	1.995	2.009	1.990
Uoplyst	592	467	428	383	334	268	208
I alt	20.231	20.205	20.616	20.331	19.871	20.589	20.413

**Tabel I.19: Anerkendte arbejdsulykker og brilleskader opgjort efter tilskadekomnes nuværende bopælsamt**

Amt/År for anerkendelse	1999	2000	2001	2002	2003	2004	2005
Københavns Kommune	856	910	896	918	904	592	917
Frederiksberg Kommune	142	160	142	142	154	95	148
Københavns Amt	1.298	1.279	1.303	1.345	1.317	838	1.282
Frederiksborg Amt	911	955	977	920	884	615	928
Roskilde Amt	541	555	527	591	538	367	561
Vestsjællands Amt	931	952	934	1.048	863	604	921
Storstrøms Amt	771	796	814	952	707	451	750
Bornholms Regionskommune	106	120	140	129	134	73	119
Fyns Amt	1.256	1.311	1.246	1.338	1.296	873	999
Sønderjyllands Amt	675	693	649	654	586	422	603
Ribe Amt	693	674	706	652	581	386	571
Vejle Amt	1.151	1.172	1.065	1.052	1.013	762	1.096
Ringkøbing Amt	725	833	842	851	685	479	558
Århus Amt	1.595	1.645	1.582	1.682	1.609	984	1.593
Viborg Amt	725	725	736	728	673	500	551
Nordjyllands Amt	1.424	1.517	1.506	1.627	1.356	1.019	1.377
Uoplyst	383	291	221	221	188	116	105
<b>I alt</b>	<b>14.139</b>	<b>14.588</b>	<b>14.286</b>	<b>14.850</b>	<b>13.488</b>	<b>9.176</b>	<b>13.079</b>

**Tabel I.20: Anmeldte erhvervssygdomme og pludselige løfteskader\* opgjort efter tilskadekomnes nuværende bopælsamt**

Amt/År for oprettelse	1999	2000	2001	2002	2003	2004	2005
Københavns Kommune	942	917	942	859	904	959	1.139
Frederiksberg Kommune	152	147	145	129	148	157	146
Københavns Amt	1.490	1.423	1.434	1.359	1.384	1.322	1.558
Frederiksborg Amt	1.070	1.137	1.241	1.029	1.016	996	1.103
Roskilde Amt	622	667	590	535	546	536	599
Vestsjællands Amt	898	909	1.012	899	787	897	935
Storstrøms Amt	793	788	824	800	798	751	821
Bornholms Regionskommune	150	140	163	143	145	189	197
Fyns Amt	1.546	1.559	1.654	1.566	1.556	1.589	1.985
Sønderjyllands Amt	972	973	914	988	941	1.153	1.145
Ribe Amt	608	702	693	757	720	731	859
Vejle Amt	991	1.103	1.048	990	937	1.021	1.223
Ringkøbing Amt	723	773	699	676	628	661	869
Århus Amt	1.467	1.595	1.498	1.540	1.405	1.490	1.890
Viborg Amt	685	651	661	605	593	631	822
Nordjyllands Amt	1.337	1.535	1.503	1.394	1.463	1.461	1.703
Uoplyst	487	379	205	127	120	104	94
<b>I alt</b>	<b>14.933</b>	<b>15.398</b>	<b>15.226</b>	<b>14.396</b>	<b>14.091</b>	<b>14.648</b>	<b>17.088</b>

\* Ophørt som selvstændigt skadebegreb 1.1. 2004. Disse skader indgår nu i ulykkesbegrebet.

**Tabel I.21: Anerkendte erhvervssygdomme og pludselige løfteskader\* opgjort efter tilskadekomnes nuværende bopælsamt**

Amt/År for anerkendelse	1999	2000	2001	2002	2003	2004	2005
Københavns Kommune	119	185	152	114	202	147	149
Frederiksberg Kommune	15	26	19	28	33	18	15
Københavns Amt	170	225	184	231	300	193	192
Frederiksborg Amt	153	253	196	234	266	177	223
Roskilde Amt	72	124	82	77	119	80	78
Vestsjællands Amt	121	182	124	229	173	156	138
Storstrøms Amt	125	172	127	208	197	111	153
Bornholms Regionskommune	30	40	22	41	35	25	24
Fyns Amt	244	366	279	266	404	291	278
Sønderjyllands Amt	111	175	138	102	197	96	178
Ribe Amt	68	133	86	70	111	106	169
Vejle Amt	128	175	160	150	194	131	212
Ringkøbing Amt	117	196	146	76	131	128	146
Århus Amt	259	288	230	215	318	231	227
Viborg Amt	104	153	132	71	95	134	145
Nordjyllands Amt	256	381	333	378	326	341	382
Uoplyst	143	140	45	19	32	13	15
<b>I alt</b>	<b>2.235</b>	<b>3.214</b>	<b>2.455</b>	<b>2.509</b>	<b>3.133</b>	<b>2.378</b>	<b>2.724</b>

\* Ophørt som selvstændigt skadebegreb 1.1. 2004. Disse skader indgår nu i ulykkesbegrebet.

#### Branche

Beskæftigelsestallene er hentet fra [www.statistikbanken.dk](http://www.statistikbanken.dk), Danmarks statistik. For yderligere oplysninger på brancher se tabel II.9 og III.6.

**Tabel I.22: Andel anerkendte arbejdsskader i forhold til beskæftigelse og branche, 2004**

Branche	Arbejdsulykker	Erhvervssygdomme	Beskæftigede
	Anerkendte pr. 1000	Anerkendte pr. 1000	Antal
Landbrug, jagt og skovbrug	1,3	0,6	85.939
Fiskeri	6,7	6,9	4.490
Råstofudvinding	4,9	0,3	3.879
Fremstillingsvirksomhed	3,5	1,9	417.867
El-, gas-, varme- og vandforsyning	2,8	1,4	14.601
Bygge- og anlægsvirksomhed	5,6	1,5	166.748
Handel og reparationsvirksomhed	1,8	0,5	409.231
Hotel- og restaurationsvirksomhed	1,7	0,5	79.636
Transportvirksomhed med videre	4,9	0,6	171.419
Pengeinstitutter, finansierings- og forsikringsvirksomhed	1,2	0,1	73.546
Fast ejendom, udlejning, forretningservice med videre	1,3	0,2	295.761
Offentlig administration, forsvar og socialforsikring	8,3	2,3	152.459
Undervisning	2,5	0,1	201.033
Sundheds- og velfærdsinstitutioner med videre	3,5	0,6	475.628
Organisationer, forlystelser, kultur m.v.	2,0	0,5	140.260
Uoplyst	<i>Ikke beregnet</i>	<i>Ikke beregnet</i>	13.937
<b>I alt antal</b>	<b>9.129</b>	<b>2.301</b>	<b>2.706.434</b>

*Afgørelser*

I de følgende tabeller beskrives godtgørelses- og erstatningsafgørelserne. De første tabeller viser oplysninger om afgørelser, hvori der er tilkendt positivt varigt mén. I sager, hvor der har været foretaget revision, eller hvor sagen er genoptaget, er det den *samlede méngrad*, der fremgår af tabellen.

Tabel I.23 viser antallet af afgørelser truffet med en positiv méngrad samt den gennemsnitlige méngrad fordelt på året for afgørelsen og sagsklasse.

**Tabel I.23: Afgørelser om positivt mén truffet i arbejdsskadesager opgjort efter sagsklasse**

Sagsklasse/År for afgørelse		1999	2000	2001	2002	2003	2004	2005
Arbejdsulykker	Antal	5.872	7.019	7.224	6.828	8.590	6.028	7.532
	Gennemsnitlig méngrad	10	10	9	10	10	10	9
Erhvervssygdomme	Antal	1.680	2.514	2.150	2.041	2.713	2.120	2.286
	Gennemsnitlig méngrad	14	13	14	13	12	15	14
Pludselige løfteskader	Antal	29	56	77	66	93	86	83
	Gennemsnitlig méngrad	11	9	10	10	9	8	8
<b>I alt</b>	Antal	<b>7.585</b>	<b>9.592</b>	<b>9.452</b>	<b>8.937</b>	<b>11.402</b>	<b>8.234</b>	<b>9.903</b>
	Gennemsnitlig méngrad	<b>11</b>	<b>10</b>	<b>11</b>	<b>11</b>	<b>10</b>	<b>11</b>	<b>10</b>

**Tabel I.24: Afgørelser om positivt mén truffet i nye arbejdsskadesager (1. afgørelse) opgjort efter sagsklasse**

Sagsklasse/År for afgørelse		1999	2000	2001	2002	2003	2004	2005
Arbejdsulykker	Antal	4.407	5.501	5.757	5.460	7.101	5.103	6.681
	Gennemsnitlig méngrad	9	9	9	9	9	9	8
Erhvervssygdomme	Antal	1.434	2.235	1.884	1.826	2.498	1.938	2.103
	Gennemsnitlig méngrad	13	12	13	13	12	13	13
Pludselige løfteskader	Antal	24	48	69	65	84	83	81
	Gennemsnitlig méngrad	11	9	10	10	9	8	8
<b>I alt</b>	Antal	<b>5.868</b>	<b>7.787</b>	<b>7.710</b>	<b>7.352</b>	<b>9.687</b>	<b>7.124</b>	<b>8.867</b>
	Gennemsnitlig méngrad	<b>10</b>	<b>10</b>	<b>10</b>	<b>10</b>	<b>10</b>	<b>10</b>	<b>9</b>

Pr. 1. januar 2004 trådte den nye [méntabel](#) i kraft. Det er muligt at lave statistik ud fra denne nye tabel, således at man kan identificere hvad der gives mén for. Disse statistikker ligger i afsnit II og III for henholdsvis arbejdsulykker og erhvervssygdomme.

**Tabel I.25: Afgørelser om positivt mén truffet i arbejdsskadesager opgjort efter méngrad**

Méngrad/År for afgørelse	1999	2000	2001	2002	2003	2004	2005
5	3.157	3.996	3.783	3.494	4.323	3.275	4.417
8	1.353	1.555	1.595	1.561	1.939	1.356	1.568
10	1.045	1.537	1.584	1.536	2.073	1.333	1.531
12	526	661	630	555	778	529	639
15	624	829	820	768	1.101	754	773
18	104	136	139	130	137	95	112
20	279	333	375	376	466	341	351
25	170	204	154	166	200	189	166
30	57	61	65	65	71	71	65
35	55	50	59	43	74	43	34
40	25	24	30	26	25	21	23
45	15	7	19	12	13	10	12
50	43	51	44	61	73	87	92
55	2	10	7	6	6	4	3
60	10	7	8	10	8	9	6
65	5	7	4	11	8	2	2
70	4	6	2	2	7	4	3
75	3	5	4	5	7	4	3
80	4	4	3	1	2	4	1
85	1	.	2	3	3	1	2
90	2	4	.	1	5	2	.
95	.	1	.	2	.	.	1
100	62	66	67	53	43	67	63
110 <sup>9</sup>	.	1	.	.	.	.	.
120	.	1	2	1	6	6	1
Andre	17	27	42	41	22	7	7
Uoplyst	22	9	12	10	12	20	28
I alt	7.585	9.592	9.452	8.937	11.402	8.234	9.903
Gennemsnitlig méngrad	11	10	11	11	10	11	10

De efterfølgende tabeller viser oplysninger om erhvervsevnetabsafgørelser. I sager med revision eller genoptagelse er det den *samlede* erhvervsevnetabsprocent, der angives. Det vil sige, at hvis en sag afgøres med 25 procents erhvervsevnetab i 1995 og tages op til revision i 1997, hvor erhvervsevnetabet vurderes til 50 procent, indgår de 25 procent fra 1995 i de 50 procent i 1997.

<sup>9</sup> I ganske særlige tilfælde kan méngraden fastsættes til en procentsats over 100, dog højst 120 procent. Denne højere méngrad kan anvendes ved alvorlige, kombinerede skader, for eksempel ved fuldstændigt tab af synet kombineret med ekstremitets-lammelser.

**Tabel I.26: Afgørelser om positivt erhvervsevnetab truffet i arbejdsskadesager opgjort efter sagsklasse**

Sagsklasse/År for afgørelse		1999	2000	2001	2002	2003	2004	2005
Arbejdsulykker	Antal	2.302	2.208	2.274	2.289	3.022	2.945	3.435
	Gennemsnitlig erhvervsevnetabsprocent	35	37	38	39	38	40	39
Erhvervssygdomme	Antal	667	712	782	743	913	842	1.058
	Gennemsnitlig erhvervsevnetabsprocent	34	35	38	39	38	39	39
Pludselige løfteskader	Antal	10	11	20	31	55	50	49
	Gennemsnitlig erhvervsevnetabsprocent	42	27	35	44	38	41	39
<b>I alt</b>	Antal	<b>2.979</b>	<b>2.931</b>	<b>3.078</b>	<b>3.066</b>	<b>3.992</b>	<b>3.840</b>	<b>4.544</b>
	Gennemsnitlig erhvervsevnetabsprocent	<b>34</b>	<b>36</b>	<b>38</b>	<b>39</b>	<b>38</b>	<b>40</b>	<b>39</b>

Praksis med hensyn til at foretage fradrag for en forudbestående sygdom ved fastsættelse af erhvervsevnetabet blev ændret ved en højesteretsdom i 1998, UfR 1998.1627H. Derfor stiger erhvervsevnetabsprocenterne markant fra 1998 til 1999 og de efterfølgende år. Desuden medførte en anden højesteretsdom i 1999 om førtidspensionen, UfR 2000.645H, en afledt ændring i praksis, hvilket har medvirket til stigningen i de efterfølgende år. Denne dom har ført til, at en række sager om førtidspension er genoptaget og forhøjet med tilbagevirkende kraft. Samtidig må dommen om hensynet til personer i revalidering antages at have haft betydning (UfR2002.730H). Endelig har en dom afsagt december 2003 om erhvervsevnetab til personer i fleksjob (UfR 2004.867H) betydet en (yderligere) stigning i erhvervsevnetabsprocenten.

**Tabel I.27: Afgørelser om positivt erhvervsevnetab truffet i nye arbejdsskadesager (1. afgørelse) opgjort efter sagsklasse**

Sagsklasse/År for afgørelse		1999	2000	2001	2002	2003	2004	2005
Arbejdsulykker	Antal	863	701	814	834	1.325	1.299	1.770
	Gennemsnitlig erhvervsevnetabsprocent	33	33	35	37	38	38	39
Erhvervssygdomme	Antal	323	392	433	370	522	493	730
	Gennemsnitlig erhvervsevnetabsprocent	37	37	41	42	39	40	39
Pludselige løfteskader	Antal	8	7	16	26	44	32	29
	Gennemsnitlig erhvervsevnetabsprocent	38	24	35	44	39	41	41
<b>I alt</b>	Antal	<b>1.197</b>	<b>1.099</b>	<b>1.265</b>	<b>1.233</b>	<b>1.904</b>	<b>1.842</b>	<b>2.529</b>
	Gennemsnitlig erhvervsevnetabsprocent	<b>34</b>	<b>34</b>	<b>37</b>	<b>39</b>	<b>38</b>	<b>39</b>	<b>39</b>

**Tabel I.28: Afgørelser om positivt erhvervsevnetab truffet i arbejdsskadesager**

Erhvervsevnetabsprocent/År for afgørelse	1999	2000	2001	2002	2003	2004	2005
15	409	348	347	443	575	410	500
20	103	142	160	187	333	323	392
25	1.278	1.187	1.042	723	789	595	602
30	104	106	138	172	297	328	374
35	184	169	221	301	478	481	560
40	42	65	75	109	177	238	415
45	23	22	42	46	81	154	267
50	381	321	310	278	350	456	498
55	1	5	8	4	13	38	62
60	2	7	11	6	26	88	121
65	377	466	600	669	648	406	403
70	2	1	4	5	20	81	112
75	5	6	11	10	43	94	121
80	4	10	13	22	26	54	53
85	.	3	15	34	77	46	32
90	.	.	1	4	5	9	3
95	.	.	.	.	.	1	1
100	51	67	70	50	54	34	18
Uoplyst	13	6	10	3	.	4	10
I alt	2.979	2.931	3.078	3.066	3.992	3.840	4.544
Gennemsnitlig erhvervsevnetabsprocent	34	36	38	39	38	40	39

*Erstatninger***Méngodtgørelser**

De samlede godtgørelser for varigt mén inkluderer revisions- og genoptagelsesafgørelser. For revision og genoptagelser er det kun udgifterne til den *yderligere godtgørelse*, der er medregnet. Beløbene angives for alle årene i 2005-niveau. Den høje udgift i 2003 og igen i 2005 skyldes at antallet af afgørelser – herunder også afgørelser med tilkendt méngodtgørelse var meget højt både i 2003 og 2005.

**Tabel I.29: Méngodtgørelser i mio. kr. (2005-niveau) opgjort efter sagsklasse**

Sagsklasse/År for tilkendelse	1999	2000	2001	2002	2003	2004	2005
Arbejdsulykker	227,6	277,0	288,1	280,1	371,8	289,8	360,6
Erhvervssygdomme	91,4	127,9	117,6	110,5	154,6	149,0	163,2
Pludselige løfteskader	1,4	2,3	3,5	3,2	4,1	3,4	3,5
I alt (inkl. øvrige)	320,5	407,3	409,2	393,9	531,3	442,2	527,5

**Erhvervsevnetabserstatninger**

De samlede erstatninger for tab af erhvervsevne beregnes som summen af engangserstatninger og værdien af reserver hensat til løbende ydelser. Kapitaliseringer af løbende ydelser tæller med som et positivt engangsbeløb og en negativ reservehensættelse. Erstatningerne inkluderer revisions- og genoptagelsesafgørelser. For revision og genoptagelser er det kun udgifterne til den *yderligere erstatning*, der medregnes. Beløbene er for alle årene angivet i 2005-niveau.



**Tabel I.30: Erhvervsevnetabserstatninger i mio. kr. (2005-niveau) opgjort efter sagsklasse**

Sagsklasse/År for tilkendelse	1999	2000	2001	2002	2003	2004	2005
Arbejdsulykker	1.446,5	1.368,2	1.559,5	1.492,0	2.242,0	2.255,0	2.381,4
Erhvervssygdomme	391,1	410,0	536,0	415,1	536,5	529,1	726,0
Pludselige løfteskader	12,9	8,8	18,2	29,0	47,1	45,0	36,6
I alt (inkl. øvrige)	1.849,7	1.787,0	2.116,7	1.939,5	2.830,0	2.835,4	3.142,5

## II. Arbejdsulykker

### Anmeldte arbejdsulykker

Ulykkessager opdeles på sagstype, som er en klassificering af sagen ud fra en lægelig vurdering. Sagstype er opdelt i 4 kategorier: kirurgisk, neurologisk, medicinsk samt tandskader forårsaget af arbejdsulykker.

**Tabel II.1: Anmeldte arbejdsulykker opgjort efter sagstype**

Sagstype/År for oprettelse	1999	2000	2001	2002	2003	2004	2005
Kirurgisk	11.002	11.044	11.664	11.256	10.570	10.824	10.615
Neurologisk	7.049	7.150	7.207	7.241	7.470	8.069	8.189
Medicinsk	978	1.000	827	850	918	793	696
Ulykker, tænder	624	509	552	598	571	524	506
Øvrige	194	255	185	240	239	286	316
I alt	19.847	19.958	20.435	20.185	19.768	20.496	20.322

Ved modtagelsen af en anmeldelse oprettes en ulykkessag med koder for skadens placering på legemet, skadeart samt årsag ud fra oplysningerne på anmeldelsen.

**Tabel II.2: Anmeldte arbejdsulykker opgjort efter skadens placering på legemet**

Skadens placering/År for oprettelse	1999	2000	2001	2002	2003	2004	2005
Hoved	2.657	2.640	2.573	2.634	2.803	2.394	2.032
Hals med mere	801	801	782	799	832	654	496
Ryg	4.642	4.685	4.852	4.814	4.835	4.969	4.621
Brystkasse	471	549	538	521	469	491	512
Arme, hænder og fingre	5.905	6.080	6.380	6.203	5.952	6.211	6.171
Ben, fødder og tæer	4.027	3.929	4.153	4.088	3.793	3.965	4.019
Hele legemet	197	191	178	168	171	390	489
Flere skader	451	390	371	336	329	607	1.037
Uoplyst placering	140	102	98	102	127	249	515
Uoplyst	556	591	510	520	457	566	430
I alt	19.847	19.958	20.435	20.185	19.768	20.496	20.233

**Tabel II.3: Anmeldte arbejdsulykker opgjort efter skadeart**

Skadetype/År for oprettelse	1999	2000	2001	2002	2003	2004	2005
Sår, snit med mere	1.734	1.947	2.133	2.065	2.073	1.905	1.871
Amputation	359	339	310	295	283	228	205
Brud	2.678	2.681	2.679	2.563	2.488	2.581	2.556
Bløddelsskader	918	725	587	544	582	1.020	1.007
Forstrækning m.m.	10.103	10.463	11.234	11.206	10.941	11.125	10.614
Andet	2.976	3.013	3.000	3.006	3.056	3.056	3.141
Død	132	102	96	101	120	75	104
<i>Heraf er følgende antal medtaget i Arbejdstilsynets register (AT)*</i>							
Uoplyst	947	688	396	405	225	506	824
I alt	19.847	19.958	20.435	20.185	19.768	20.496	20.233

\* Årsagen til forskelle i antallet af anmeldte dødsulykker til hhv. Arbejdstilsynet og Arbejdsskadestyrelsen er forskelle i anmelderegler og arbejdsmiljø- og arbejdsskadelovgivningens forskellige dækningsområder. Eksempelvis skal trafik- og andre dødsulykker i udlandet, dødsulykker indenfor militær og fiskeri/søfart ikke anmeldes efter arbejdsmiljølovgivningen.

**Tabel II.4: Anmeldte arbejdsulykker opgjort efter årsag**

Årsag/År for oprettelse	1999	2000	2001	2002	2003	2004	2005
Fald/styrt	4.921	4.849	5.036	4.922	4.608	4.539	4.603
Faldende genstande/ Stødt på genstande	2.283	2.151	2.182	2.094	1.949	2.222	2.250
Psykisk chok, vold m.m.	730	877	887	981	1.211	1.235	1.166
Skåret eller klemt	2.604	2.681	2.644	2.496	2.465	2.288	2.073
Overbelastning m.m.	4.789	5.134	5.839	5.934	6.182	6.823	6.777
Ulykker i øvrigt	3.886	3.803	3.488	3.396	3.101	2.251	2.177
Uoplyst	634	463	359	362	361	1.138	1.276
I alt	19.847	19.958	20.435	20.185	19.768	20.496	20.233

**Tabel II.5: Anmeldte arbejdsulykker opgjort efter branche**

Hovedbranche/År for oprettelse	2002	2003	2004	2005
Landbrug, jagt og skovbrug	406	342	177	387
Fiskeri	109	101	42	49
Råstofudvinding	48	43	43	37
Fremstillingsvirksomhed	3.643	3.341	3.394	3.303
El-, gas-, varme- og vandforsyning	113	88	100	90
Bygge- og anlægsvirksomhed	1.948	1.956	2.039	2.071
Handel og reparationsvirksomhed	1.500	1.609	1.674	1.798
Hotel- og restaurationsvirksomhed	346	314	335	339
Transportvirksomhed med videre	1.905	1.833	1.816	1.836
Pengeinstitutter, finansierings- og forsikringsvirksomhed	216	220	151	151
Fast ejendom, udlejning, forretningsservice med videre	903	854	1.010	1.102
Offentlig administration, forsvar og socialforsikring	3.038	2.950	2.748	2.324
Undervisning	997	967	1.070	1.213
Sundheds- og velfærdsinstitutioner med videre	3.411	3.392	3.566	3.788
Organisationer, forlystelser, kultur med videre	622	582	763	830
Private husholdninger med ansat medhjælp	8	2	8	12
Internationale organisationer med videre	1	4	1	1
Uoplyst	971	1.170	1.559	991
I alt	20.185	19.768	20.496	20.322

*Anerkendte og afviste arbejdsulykker*

Alle anmeldte ulykkessager, afgøres med hensyn til, om de kan anerkendes som en arbejdsskade eller ej. Arbejdsskadereformen indebærer som nævnt i indledningen en administrativ forenkling, idet der som udgangspunkt bliver truffet én samlet afgørelse om anerkendelsesspørgsmål, méngrad og erhvervsevnetab samt stillingtagen til behandlingsudgifter. Den tidligere selvstændige afgørelse om sagens anerkendelse er således helt bortfaldet med reformen.

Når den selvstændige afgørelse vedrørende anerkendelsesspørgsmålet er bortfaldet betyder det, at det ikke er muligt at sammenligne anerkendelsesprocenten med de tidligere års registreringer. Samtidig træffes afgørelsen om selve anerkendelsen væsentligt senere i sagsforløbet end tidligere. Anerkendelsesprocenten vil her i reformens første år derfor alt andet lige være betydeligt lavere end tidligere, da langt de fleste 'hurtige afgørelser' vil være en afvisning.

**Tabel II.6: Anerkendte og afviste arbejdsulykker**

Kendelse /År for anerkendelse/afvisning	1999	2000	2001	2002	2003	2004	2005
Anerkendt	13.822	14.362	14.138	14.719	13.412	9.129	13.023
Afvist	4.848	5.206	4.987	6.078	5.887	5.019	4.547
I alt	18.670	19.568	19.125	20.797	19.299	14.148	17.570
Anerkendelsesprocent *	74,0	73,4	73,9	70,8	67,3	64,5	74,1
Anden afgørelse	455	426	470	375	589	728	700

\* Omfatter alene formidlede anerkendelser i reformsagerne. Ved reformen indførtes én samlet afgørelse, hvilket betyder en tidsmæssig forskydning af anerkendelsesafgørelsen.

Ulykkessagerne er opgjort efter det år, hvor der blev truffet afgørelse om anerkendelse.

**Tabel II.7: Kendelser og anerkendelsesprocent i ulykkessager i 2005 opgjort efter placering på legemet**

Skadens placering/År for anerkendelse	Anerkendelse	Afvisning	I alt	Anerkendelsesprocent	Anden afgørelse
Hoved	1.262	494	1.756	71,9	134
Hals med mere	308	146	454	67,8	6
Ryg	2.696	1.410	4.106	65,7	117
Brystkasse	311	84	395	78,7	12
Arme, hænder og fingre	4.471	1.082	5.553	80,5	180
Ben, fødder og tæer	2.691	762	3.453	77,9	105
Hele legemet	249	137	386	64,5	31
Flere skader	534	125	659	81,0	35
Uoplyst placering	221	185	406	54,4	51
Uoplyst	280	122	402	69,7	29
I alt	13.023	4.547	17.570	74,1	700

**Tabel II.8: Anerkendte arbejdsulykker opgjort efter skadens placering på legemet**

Skadens placering/År for anerkendelse	1999	2000	2001	2002	2003	2004	2005
Hoved	1.851	2.052	1.861	1.986	1.950	1.158	1.262
Hals med mere	636	681	626	649	671	397	308
Ryg	2.408	2.620	2.532	2.740	2.480	1.845	2.696
Brystkasse	379	403	398	407	350	236	311
Arme, hænder og fingre	4.654	4.816	4.882	5.025	4.457	3.055	4.471
Ben, fødder og tæer	2.932	2.884	3.038	3.104	2.681	1.786	2.691
Hele legemet	184	173	157	155	151	127	249
Flere skader	379	333	300	287	287	246	534
Uoplyst placering	72	52	34	57	63	64	221
Uoplyst	320	343	309	304	310	217	280
I alt	13.815	14.357	14.137	14.714	13.400	9.131	13.023

**Tabel II.9: Anerkendte arbejdsulykker opgjort efter branche**

Hovedbranche/År for anerkendelse	2002	2003	2004	2005
Landbrug, jagt og skovbrug	308	255	108	152
Fiskeri	96	65	30	21
Råstofudvinding	42	36	19	28
Fremstillingsvirksomhed	2.653	2.299	1.458	2.261
El-, gas-, varme- og vandforsyning	86	53	41	54
Bygge- og anlægsvirksomhed	1.502	1.403	940	1.381
Handel og reparationsvirksomhed	1.116	1.056	739	1.090
Hotel- og restaurationsvirksomhed	263	209	136	219
Transportvirksomhed med videre	1.413	1.322	837	1.162
Pengeinstitutter, finansierings- og forsikringsvirksomhed	141	129	91	76
Fast ejendom, udlejning, forretningservice med videre	656	599	395	661
Offentlig administration, forsvar og socialforsikring	2.221	1.990	1.273	1.651
Undervisning	785	712	494	820
Sundheds- og velfærdsinstitutioner med videre	2.438	2.248	1.653	2.301
Organisationer, forlystelser, kultur med videre	426	380	280	530
Private husholdninger med ansat medhjælp	5	4	3	7
Internationale organisationer med videre	.	5	1	.
Uoplyst	568	647	631	609
<b>I alt</b>	<b>14.719</b>	<b>13.412</b>	<b>9.129</b>	<b>13.023</b>

**Tabel II.10: Afviste arbejdsulykker opgjort efter skadens placering på legemet**

Skadens placering/År for afvisning	1999	2000	2001	2002	2003	2004	2005
Hoved	513	637	503	649	700	632	494
Hals med mere	131	129	138	155	167	149	146
Ryg	1.978	2.005	2.002	2.374	2.262	1.757	1.410
Brystkasse	77	118	109	132	105	113	84
Arme, hænder og fingre	1.040	1.112	1.089	1.403	1.392	1.147	1.082
Ben, fødder og tæer	899	992	933	1.141	1.044	890	762
Hele legemet	18	9	16	19	20	86	137
Flere skader	59	51	51	43	53	58	125
Uoplyst placering	31	29	27	26	26	43	185
Uoplyst	101	124	119	136	118	145	122
<b>I alt</b>	<b>4.848</b>	<b>5.206</b>	<b>4.987</b>	<b>6.078</b>	<b>5.887</b>	<b>5.019</b>	<b>4.547</b>

**Tabel II.11: Afviste arbejdsulykker opgjort efter branche**

Hovedbranche/År for afvisning	2002	2003	2004	2005
Landbrug, jagt og skovbrug	111	103	71	56
Fiskeri	24	18	17	13
Råstofudvinding	13	13	6	7
Fremstillingsvirksomhed	1.045	1.024	813	686
El-, gas-, varme- og vandforsyning	36	36	26	23
Bygge- og anlægsvirksomhed	502	426	444	361
Handel og reparationsvirksomhed	461	470	448	389
Hotel- og restaurationsvirksomhed	109	96	82	85
Transportvirksomhed med videre	535	523	466	373
Pengeinstitutter, finansierings- og forsikringsvirksomhed	86	69	64	33
Fast ejendom, udlejning, forretningsservice med videre	252	248	263	237
Offentlig administration, forsvar og socialforsikring	906	848	676	604
Undervisning	260	243	186	259
Sundheds- og velfærdsinstitutioner med mere	1.168	1.109	831	845
Organisationer, forlystelser, kultur med videre	205	218	201	176
Private husholdninger med ansat medhjælp	1	1	2	1
Internationale organisationer med videre	.	.	.	1
Uoplyst	369	342	423	398
<b>I alt</b>	<b>6.078</b>	<b>5.887</b>	<b>5.019</b>	<b>4.547</b>

*Erstatninger*

Tabellerne nedenfor viser antallet af ulykkessager, hvori der er tilkendt mængodtgørelse eller erhvervsevnetabserstatning eller begge dele fordelt på det år, hvor der *første gang* er blevet tilkendt en erstatning i sagen.

**Tabel II.12: Arbejdsulykker tilkendt erstatning opgjort efter skadens placering på legemet**

Skadens placering/År for tilkendelse af erstatning	1999	2000	2001	2002	2003	2004	2005
Hoved	437	512	571	530	723	531	600
Hals med mere	347	422	422	365	504	335	384
Ryg	1.138	1.359	1.435	1.399	1.907	1.210	1.635
Brystkasse	132	152	174	143	199	151	192
Arme, hænder og fingre	1.510	1.931	1.995	1.888	2.211	1.750	2.370
Ben, fødder og tæer	1.091	1.313	1.331	1.265	1.567	1.171	1.538
Hele legemet	97	99	85	70	121	73	118
Flere skader	154	161	211	167	187	160	257
Uoplyst placering	70	58	34	56	52	45	44
Uoplyst	77	106	120	110	123	84	134
<b>I alt</b>	<b>5.053</b>	<b>6.113</b>	<b>6.378</b>	<b>5.993</b>	<b>7.594</b>	<b>5.510</b>	<b>7.272</b>

**Tabel II.13: Arbejdsulykker tilkendt erstatning opgjort efter skadeart**

Skadetype/År for tilkendelse af erstatning	1999	2000	2001	2002	2003	2004	2005
Sår, snit med mere	385	457	475	495	551	433	588
Amputation	190	223	184	189	166	172	171
Brud	973	1.238	1.243	1.202	1.465	1.080	1.502
Bløddelsskader	176	200	208	184	182	165	221
Forstrækning m.m.	2.484	3.045	3.282	3.143	4.167	2.909	3.816
Andet	538	613	670	575	837	593	779
Død	66	52	33	54	50	49	44
Uoplyst	241	285	283	151	176	103	151
I alt	5.053	6.113	6.378	5.993	7.594	5.510	7.272

Som noget nyt er det muligt at afdække, hvilke punkter i méntabellen, de tilkendte méngodtgørelser refererer til. Som det fremgår, er det i særlig grad hvirvelsøjlen – altså rygskader – og arm- og benskader, der tæller i det samlede billede. Det bemærkes, at statistikken ikke præcist afdækker multifaktorielle skader.

**Tabel II.14: Gennemsnitlig méngrad opgjort i forhold til punkthenvisningerne (skadetype) i den ny méntabel.**

**Arbejdsulykker 2004-2005**

Punkt i mentabel	2004		2005	
	Mengrad	Antal	Mengrad	Antal
Tænder/kæber	15	28	13	31
Næse	12	4	8	4
Strube	.	.	.	.
Hjernen	20	212	14	261
Øje og syn	15	83	11	138
Øre/hørelse	11	33	14	42
Lugtesans	29	14	23	12
Lammelse af ansigtsnerver	18	2	10	2
Hvirvelsøjlen	10	2.124	9	2.642
Bækken	14	27	13	27
Haleben	6	28	7	42
Rygmarvslæsioner	51	14	19	6
Ribben	11	14	13	33
Arme	10	2.232	9	2.708
Ben	9	1.477	8	1.805
Astma	10	3	14	3
Begrænsning i funktionskapacitet ved lunge- og hjertekarsygdomme	24	4	41	5
Følger efter perifere karskader	5	1	.	.
Bughule/bugvæg	12	12	15	17
Tarme/afføringsforstyrrelser	25	2	50	1
Nyrer/urinveje	36	5	42	5
Kønsorganer	29	6	8	6
Eksem	5	1	11	5
Vansir	12	63	9	72
Psyriske skader efter vold eller chok	16	269	15	298
Udenfor tabel (skøn)	10	324	8	455

### III. Erhvervssygdomme

#### Anmeldte erhvervssygdomme

I de følgende tabeller for erhvervssygdomme er anmeldte sager opgjort efter anmeldediagnose. Anerkendte sager, afviste sager og sager med erstatning er opgjort efter slutdiagnose. Tallene for de enkelte grupper af diagnoser er derfor ikke direkte sammenlignelige fra tabel til tabel.

**Tabel III.1: Anmeldte erhvervssygdomme opgjort efter anmeldediagnose**

Anmeldediagnose/År for oprettelse	1999	2000	2001	2002	2003	2004	2005
Hudsygdomme	1.274	1.292	1.389	1.304	1.233	1.243	1.314
Høresygdomme	2.176	2.128	1.925	1.798	1.571	1.717	1.695
Lungesygdomme	471	423	417	278	276	309	406
Skulder- og nakkesygdomme	1.624	1.715	1.667	1.644	1.677	1.852	2.486
Armsygdomme	2.510	2.572	2.514	2.175	2.076	2.250	2.868
Rygsygdomme	1.394	1.432	1.511	1.483	1.308	1.434	1.761
Andre sygdomme i bevægeapparatet	820	870	834	726	735	730	1.015
Psykiske gener og sygdomme	482	690	1.049	1.165	1.394	2.002	2.505
Kræftsygdomme	202	228	171	189	201	198	259
Andet	2.187	2.211	1.915	1.655	1.821	1.866	2.111
Uoplyst	66	118	113	129	81	392	564
I alt	13.206	13.679	13.505	12.546	12.373	13.993	16.984

**Tabel III.2: Anmeldte erhvervssygdomme opgjort efter hovedbranche**

Hovedbranche/År for oprettelse	2002	2003	2004	2005
Landbrug, jagt og skovbrug	185	177	187	244
Fiskeri	88	64	65	58
Råstofudvinding	31	22	27	21
Fremstillingsvirksomhed	3.653	3.513	3.686	4.207
El-, gas-, varme- og vandforsyning	74	64	64	77
Bygge- og anlægsvirksomhed	1.017	977	1.055	1.268
Handel og reparationsvirksomhed	984	1.042	1.081	1.375
Hotel- og restaurationsvirksomhed	230	213	266	282
Transportvirksomhed med videre	822	859	872	1.090
Pengeinstitutter, finansierings- og forsikringsvirksomhed	183	241	179	188
Fast ejendom, udlejning, forretningservice m.v.	629	549	698	852
Offentlig administration, forsvar og socialforsikring	2.459	2.520	2.769	2.327
Undervisning	245	260	361	666
Sundheds- og velfærdsinstitutioner	1.118	1.098	1.614	2.509
Organisationer, forlystelser, kultur m.v.	432	398	473	641
Uoplyst	396	376	596	1.179
I alt	12.546	12.373	13.993	16.984

Antallet af anmeldte erhvervssygdomme med 'Uoplyst branche' stiger i 2004 og især 2005. Dette skyldes at koden for branche først sættes sammen med afgørelsen, hvilket sker senere nu som følge af den administrative forenkling af sagsbehandlingen i Arbejdsskadestyrelsen.

#### Anerkendte og afviste erhvervssygdomme

I alle erhvervssygdomssager træffes der afgørelse, om de kan anerkendes som arbejdsskade. Arbejdsskadereformen indebærer som nævnt i indledningen en administrativ forenkling, idet der



som udgangspunkt bliver truffet én samlet afgørelse om anerkendelsesspørgsmål, méngrad og erhvervsevnetab samt stillingtagen til behandlingsudgifter. Den tidligere selvstændige afgørelse om sagens anerkendelse er således helt bortfaldet med reformen.

Når den selvstændige afgørelse vedrørende anerkendelsesspørgsmålet er bortfaldet betyder det, at det ikke er muligt at sammenligne anerkendelsesprocenten med de tidligere års registreringer. Samtidig træffes afgørelsen om selve anerkendelsen væsentligt senere i sagsforløbet end tidligere. Anerkendelsesprocenten er derfor alt andet lige noget lavere i de første år med reformen, da langt de fleste 'hurtige afgørelser' vil være en afvisning.

**Tabel III.3: Anerkendte og afviste erhvervssygdomme**

Kendelse/År for anerkendelse/afvisning	1999	2000	2001	2002	2003	2004	2005
Anerkendt	2.177	3.131	2.391	2.430	3.045	2.301	2.652
Afvist	9.498	11.150	9.456	10.564	10.011	9.723	11.858
I alt	11.675	14.281	11.847	12.994	13.056	12.024	14.510
Anerkendelsesprocent	18,6	21,9	20,2	18,7	23,3	19,1	18,3
Anden afgørelse	518	472	443	397	371	905	752

**Tabel III.4: Anerkendte erhvervssygdomme med og uden forudgående forelæggelse for Erhvervssygdomsudvalget**

Forelæggelse/År for anerkendelse	1999	2000	2001	2002	2003	2004	2005
Med forelæggelse	184	138	146	74	137	139	196
Uden forelæggelse	1.993	2.994	2.246	2.358	2.908	2.156	2.456
I alt	2.177	3.132	2.392	2.432	3.045	2.295	2.652

Arbejdsskadestyrelsen anerkender anmeldte erhvervssygdomme, som er nævnt på fortegnelsen over erhvervssygdomme, hvis de særlige betingelser på fortegnelsen er opfyldt. På fortegnelsen over erhvervssygdomme står alle de erhvervssygdomme, der efter medicinsk dokumentation er forårsaget af bestemte påvirkninger, som personer gennem deres arbejde, eller de forhold det foregår under, har været udsat for i højere grad end personer uden et sådant arbejde.

Anmeldte erhvervssygdomme, der ikke er omfattet af fortegnelsen over erhvervssygdomme - eller hvor de særlige betingelser for anerkendelse ikke er opfyldt, kan kun anerkendes efter forelæggelse for Erhvervssygdomsudvalget.

Baggrunden for halveringen i antallet af sager anerkendt med forelæggelse for erhvervssygdomsudvalget fra 2001 til 2002 er, at lænderygssygdomme i plejesektoren kom på fortegnelsen i 2001, og disse sager derfor ikke længere skal forelægges. Stigningen fra 2002 til 2003 skyldes blandt andet en præcisering af praksis om psykiske sygdomme, der førte til flere forelæggelser for Erhvervssygdomsudvalget. Den yderligere stigning fra 2004 til 2005 kan formentlig tilskrives 2. fase af reformen, der trådte i kraft pr. 1. januar 2005.

**Tabel III.5: Aerkendte erhvervssygdomme opgjort efter slutdiagnose**

Slutdiagnose/År for aerkendelse	1999	2000	2001	2002	2003	2004	2005
Kræftsygdomme	131	155	100	105	109	112	136
Psyriske sygdomme	19	11	36	32	71	79	146
Nervesygdomme	48	64	56	56	71	73	95
Høresygdomme	366	779	468	437	463	297	314
Lungesygdomme	149	217	185	158	239	165	243
Hudsygdomme	863	1.056	713	892	1.247	805	768
Rygsygdomme	140	241	257	231	294	296	253
Andre sygdomme i bevægeapparat	225	247	257	179	219	231	345
Andet	132	211	169	139	196	160	134
Uoplyst	104	149	150	201	134	83	77
I alt	2.177	3.131	2.391	2.430	3.045	2.301	2.652

**Tabel III.6: Kendelser og aerkendelsesprocent i erhvervssygdomssager i 2005 opgjort efter slutdiagnose**

Slutdiagnose/kendelse	Aerkendelse	Afvisning	I alt	Aerkendelsesprocent	Anden afgørelse
Kræftsygdomme	134	112	248	54,8	5
Psyriske sygdomme	146	1.565	1.711	8,5	10
Nervesygdomme	95	410	505	18,8	.
Høresygdomme	455	989	1.444	31,5	4
Lungesygdomme	243	446	689	35,3	.
Hudsygdomme	768	322	1.090	70,5	3
Rygsygdomme	253	1.338	1.591	15,9	1
Andre sygdomme i bevægeapparat	345	5.568	5.913	5,8	6
Andet	134	423	557	24,1	1
Uoplyst	77	685	762	10,1	752
I alt	2.652	11.858	14.510	18,3	782

**Tabel III.7: Anerkendte erhvervssygdomme opgjort efter hovedbranche**

Hovedbranche/År for anerkendelse	2002	2003	2004	2005
Landbrug, jagt og skovbrug	46	57	50	42
Fiskeri	21	39	31	31
Råstofudvinding	5	4	1	5
Fremstillingsvirksomhed	858	1.052	790	978
El-, gas-, varme- og vandforsyning	15	29	21	19
Bygge- og anlægsvirksomhed	246	327	251	328
Handel og reparationsvirksomhed	167	240	190	196
Hotel- og restaurationsvirksomhed	64	87	41	54
Transportvirksomhed med videre	110	113	99	102
Pengeinstitutter, finansierings- og forsikringsvirksomhed	10	12	6	10
Fast ejendom, udlejning, forretningsservice med videre	81	99	54	80
Offentlig administration, forsvar og socialforsikring	275	388	350	379
Undervisning	33	44	22	28
Sundheds- og velfærdsinstitutioner	283	367	266	251
Organisationer, forlystelser, kultur med videre	78	95	69	74
Uoplyst	138	92	55	75
<b>I alt</b>	<b>2.432</b>	<b>3.045</b>	<b>2.301</b>	<b>2.652</b>

**Tabel III.8: Afviste erhvervssygdomme opgjort efter slutdiagnose**

Slutdiagnose/År for afvisning	1999	2000	2001	2002	2003	2004	2005
Kræftsygdomme	135	125	79	84	94	132	112
Psykelige sygdomme	358	482	660	898	1.078	1.222	1.565
Nervesygdomme	287	354	240	288	365	333	410
Høresygdomme	1.526	1.643	1.132	1.420	1.211	1.053	989
Lungesygdomme	553	618	444	416	460	403	446
Hudsygdomme	250	274	219	219	192	221	322
Rygsygdomme	935	1.145	1.069	1.102	1.024	1.044	1.338
Andre sygdomme i bevægeapparat	4.504	5.168	4.632	4.591	4.557	4.565	5.568
Andet	423	546	322	342	394	374	423
Uoplyst	527	795	659	1.204	636	376	685
<b>I alt</b>	<b>9.498</b>	<b>11.150</b>	<b>9.456</b>	<b>10.564</b>	<b>10.011</b>	<b>9.723</b>	<b>11.858</b>

**Tabel III.9: Afviste erhvervssygdomssager opgjort efter hovedbranche**

Hovedbranche/Året for afvisning	2002	2003	2004	2005
Landbrug, jagt og skovbrug	147	139	123	141
Fiskeri	35	59	46	42
Råstofudvinding	26	14	22	19
Fremstillingsvirksomhed	2.859	2.748	2.532	2.839
El-, gas-, varme- og vandforsyning	53	50	31	56
Bygge- og anlægsvirksomhed	808	714	706	818
Handel og reparationsvirksomhed	854	841	777	981
Hotel- og restaurationsvirksomhed	176	146	185	205
Transportvirksomhed med videre	760	755	685	894
Pengeinstitutter, finansierings- og forsikringsvirksomhed	177	232	144	185
Fast ejendom, udlejning, forretningservice med videre	589	485	501	644
Offentlig administration, forsvar og socialforsikring	2.275	2.111	2.199	1.958
Undervisning	249	233	218	529
Sundheds- og velfærdsinstitutioner	870	817	968	1.847
Organisationer, forlystelser, kultur med videre	375	356	331	450
Private husholdninger med ansat medhjælp	2	0	2	4
Uoplyst	309	320	253	246
<b>I alt</b>	<b>10.564</b>	<b>10.011</b>	<b>9.723</b>	<b>11.858</b>

*Erstatning***Tabel III.10: Erhvervssygdomme tilkendt erstatning opgjort efter slutdiagnose**

Slutdiagnose/År for tilkendelse af erstatning	1999	2000	2001	2002	2003	2004	2005
Kræftsygdomme	123	146	103	94	101	120	134
Psykiske sygdomme	16	8	22	17	56	63	134
Nervesygdomme	40	45	44	44	54	52	70
Høresygdomme	324	720	492	444	476	313	367
Lungesygdomme	118	145	148	126	154	128	121
Hudsygdomme	613	748	612	626	1.044	703	666
Rygsygdomme	57	208	206	203	300	285	302
Andre sygdomme i bevægeapparat	142	165	159	147	166	172	266
Andet	129	153	141	117	137	143	126
Uoplyst	63	113	126	137	171	83	79
<b>I alt</b>	<b>1.625</b>	<b>2.451</b>	<b>2.053</b>	<b>1.955</b>	<b>2.659</b>	<b>2.062</b>	<b>2.265</b>

**Tabel III.11: Gennemsnitlig méngrad opgjort i forhold til punkthenvisningerne (skadetype) i den ny méntabel.****Erhvervssygdomme 2004-2005**

Punkt i mentabel	2004		2005	
	Méngrad	Antal	Méngrad	Antal
Tænder/kæber	.	.	40	1
Næse	.	.	.	.
Strube	.	.	.	.
Hjernen	29	55	29	44
Øje og syn	50	2	20	2
Øre/hørelse	7	321	7	410
Lugtesans	.	.	16	7
Lammelse af ansigtsnerver	.	.	40	1
Hvirvelsøjlen	10	355	10	385
Bækken	.	.	.	.
Haleben	.	.	.	.
Rygmarvslæsioner	.	.	70	1
Ribben	.	.	.	.
Arme	10	309	10	374
Ben	14	9	11	43
Astma	10	85	12	86
Begrænsning i funktionskapacitet ved lunge- og hjertekarsygdomme	36	52	27	44
Følger efter perifere karskader	.	.	.	.
Bughule/bugvæg	8	1	.	.
Tarme/afføringsforstyrrelser	15	1	5	1
Nyrer/urinveje	53	2	.	.
Kønsorganer	38	2	.	.
Eksem	11	865	11	825
Vansir	50	2	66	3
Kræftsygdomme	63	119	28	145
Psykelige skader efter vold eller chok	17	64	17	132
Udenfor tabel (skøn)	19	73	17	59

Med virkning fra 2004 er det muligt at afdække, hvilke punkter i méntabellen, de tilkendte méngradtællinger refererer til. Som det fremgår af ovennævnte tabel, er der flest tilkendte méngradtællinger for eksem, hørenedsættelser, ryglidelser (hvirvelsøjlen), og sygdomme i arme. Det er den gennemsnitlige méngrad, der er angivet. For eksempelvis hvirvelsøjlen er gennemsnittet en méngrad på 10, men de helt lette skader vurderes til 5 %, og de mere alvorlige ryglidelser kan give 25 % i mén.

## IV. Pludselige løfteskader

Der gøres opmærksom på at pludselige løfteskader er udgået af loven for skader sket efter 1. januar 2004. Pludselige løfteskader er herefter omfattet af ulykkesbegrebet.

**Tabel IV.1: Anmeldte pludselige løfteskader opgjort efter anmeldediagnose**

Anmeldediagnose/År for oprettelse	1999	2000	2001	2002	2003	2004	2005
Rygsygdomme	1.308	1.281	1.269	1.312	1.304	460	71
Andet	317	335	321	395	352	143	26
Uoplyst	102	103	131	143	62	52	7
I alt	1.727	1.719	1.721	1.850	1.718	655	104

**Tabel IV.2: Anerkendte og afviste pludselige løfteskader**

Kendelse /År for anerkendelse/afvisning	1999	2000	2001	2002	2003	2004	2005
Anerkendt	58	83	64	79	88	77	72
Afvist	1.411	1.856	1.538	1.932	1.926	901	245
I alt	1.469	1.939	1.602	2.011	2.014	978	317
Anerkendelsesprocent	3,9	4,3	4,0	3,9	4,4	7,9	22,7
Anden afgørelse	69	81	74	49	67	21	2

**Tabel IV.3: Afviste pludselige løfteskader opgjort efter anmeldediagnose**

Anmeldediagnose/År for anerkendelse/afvisning	1999	2000	2001	2002	2003	2004	2005
Rygsygdomme	1.177	1.419	1.154	1.422	1.453	656	153
Andet	202	346	276	354	378	200	75
Uoplyst	32	91	108	156	95	45	17
I alt	1.411	1.856	1.538	1.932	1.926	901	245

**Tabel IV.4: Antal pludselige løfteskader, hvori der er tilkendt erstatning**

Anmeldediagnose/År for anerkendelse/afvisning	1999	2000	2001	2002	2003	2004	2005
Rygsygdomme	23	39	52	38	53	44	49
Andet	6	16	21	26	26	34	30
Uoplyst	-	-	1	2	6	3	2
I alt	29	55	74	66	85	81	81

## V. Brilleskader

Som tabel V.1 viser, er antallet af brilleskader faldet gennem hele perioden. Dette hænger sammen med den finansieringsmodel, der blev indført i Arbejdsskadestyrelsen i 1993, hvorefter forsikringsselskaberne skulle betale et administrationsbidrag for hver sag. Ved brilleskader vil forsikringsselskaberne ofte benytte adgangen til selv at behandle sagen, da brillesagerne er ret enkle at behandle og ofte kun fører til erstatning i form af betaling af briller. Fra 1997 fik statsinstitutionerne ligeledes adgang til selv at behandle disse sager.

**Tabel V.1: Anmeldte brilleskader**

Sagstype/År for oprettelse	1999	2000	2001	2002	2003	2004	2005
Brilleskader	384	247	181	146	106	93	91

**Tabel V.2: Anerkendte og afviste brilleskader**

Kendelse /År for anerkendelse/afvisning	1999	2000	2001	2002	2003	2004	2005
Anerkendelse	317	226	148	131	77	48	56
Afvisning	44	34	30	31	25	19	22
I alt	361	260	178	161	102	67	78
Anerkendelsesprocent	87,8	86,9	83,1	81,4	75,5	71,6	71,8
Anden afgørelse	11	7	7	3	6	7	9